



## CÔNG TY CỔ PHẦN SÔNG BA

Địa chỉ: 573 Núi Thành - Quận Hải Châu - Tp.Đà Nẵng

Điện thoại: 0511.3653592 Fax: 0511.3653593

Email: [sba2007@songba.vn](mailto:sba2007@songba.vn) bsite: [www.songba.vn](http://www.songba.vn)

Mã chứng khoán: SBA Sàn giao dịch: HOSE



# BÁO CÁO THƯỜNG NIÊN 2014



*Đà Nẵng, tháng 3 năm 2015*



## CÔNG TY CỔ PHẦN SÔNG BA

Địa chỉ: 573 Núi Thành - Quận Hải Châu - Tp.Đà Nẵng  
Điện thoại: 0511.3653592 Fax: 0511.3653593  
Email: sba2007@songba.vn Website: www.songba.vn



**BSIVN 1125/2014**

# BÁO CÁO THƯỜNG NIÊN 2014

## I. THÔNG TIN CHUNG

### 1. Thông tin khái quát

- Tên giao dịch: **Công ty Cổ phần Sông Ba.**
- Giấy chứng nhận đăng ký doanh nghiệp số 0400439955, đăng ký lần đầu ngày 24/07/2007, thay đổi lần thứ 9, ngày 06/01/2015 do Sở Kế hoạch và Đầu tư thành phố Đà Nẵng cấp.
- Vốn điều lệ: **604.882.610.000** đồng (*Sáu trăm lẻ bốn tỷ, tám trăm tám mươi hai triệu, sáu trăm mười nghìn đồng*).
- Vốn đầu tư của chủ sở hữu: **604.882.610.000** đồng (*Sáu trăm lẻ bốn tỷ, tám trăm tám mươi hai triệu, sáu trăm mười nghìn đồng*).
- Địa chỉ: 573 Núi Thành – P.Hoà Cường Nam – Q.Thanh Khê - TP Đà Nẵng.
- Số điện thoại: 0511.3653.592.
- Số Fax: 0511.3653.593.
- Website: [www.songba.vn](http://www.songba.vn).
- Mã cổ phiếu: SBA, niêm yết tại Sở GDCK Thành phố Hồ Chí Minh.

### 2. Quá trình hình thành và phát triển

#### \* Thành lập

- Tiền thân Công ty Cổ phần Sông Ba là Công ty TNHH Đầu tư và Phát triển Điện Sông Ba được thành lập ngày 02/01/2003 với vốn điều lệ là 10 tỷ đồng theo hợp đồng liên doanh giữa Công ty Điện Lực 3 (nay là Tổng Công ty Điện lực Miền Trung (EVNCPC) thuộc Tập đoàn Điện lực Việt Nam (EVN)) và Tổng Công ty Cổ phần Xây dựng Điện Việt Nam.
- Ngày 21/01/2005, Công ty bổ sung điều chỉnh tăng vốn điều lệ lên 30 tỷ đồng.
- Ngày 29/05/2007 được chuyển đổi thành Công ty TNHH Đầu tư và Phát triển Điện Sông Ba gồm 07 thành viên với vốn điều lệ đăng ký là 500 tỷ đồng và Hội đồng thành viên đã ra nghị quyết góp vốn theo tiến độ phát triển của các dự án thủy điện của Công ty.
- Ngày 04/7/2007 chuyển đổi sang hình thức Công ty Cổ phần với tên gọi Công ty Cổ phần Sông Ba với vốn điều lệ đăng ký là 500 tỷ đồng.

- Ngày 31/07/2007 là ngày kết thúc cho năm tài chính cuối cùng dưới hình thức công ty trách nhiệm hữu hạn.

- Ngày 01/08/2007 là ngày bắt đầu cho năm tài chính đầu tiên dưới hình thức công ty cổ phần. Cổ đông sáng lập là Công ty Điện lực 3 (nay là Tổng Công ty Điện lực miền Trung).

- Công ty đã được Sở Kế hoạch và đầu tư thành phố Đà Nẵng cấp giấy chứng nhận đăng ký kinh doanh số 0400439955 (đăng ký thay đổi lần thứ 9, ngày 06/01/2015).

#### \* Niêm yết

- Ngày 01/06/2010, **45.000.000** cổ phiếu của Công ty Cổ phần Sông Ba đã chính thức niêm yết tại SGDCK HCM với mã chứng khoán: **SBA**, giá chào sàn: 16.000 đồng/cổ phiếu.

- Ngày 29/9/2011, Công ty niêm yết bổ sung **5.000.000** cổ phiếu SBA tại SGDCK HCM, nâng tổng số cổ phiếu SBA niêm yết **50.000.000** cổ phiếu.





- Ngày 11/10/2013, Công ty niêm yết bổ sung **2.488.261** cổ phiếu SBA tại SGDCK HCM, nâng tổng số cổ phiếu SBA niêm yết **52.488.261** cổ phiếu.

- Ngày 13/11/2013, Công ty niêm yết bổ sung **8.000.000** cổ phiếu SBA tại SGDCK HCM, nâng tổng số cổ phiếu SBA niêm yết **60.488.261** cổ phiếu.

### **Những sự kiện nổi bật**

#### **\* Năm 2003**

Khởi công xây dựng Công trình thủy điện Khe Diên, tại tỉnh Quảng Nam, công suất 9MW, tổng vốn đầu tư 187 tỷ đồng.

#### **\* Năm 2005**

- Khởi công xây dựng Công trình thủy điện Krông H' năng, tại 02 tỉnh Đắk Lắk và Phú Yên, công suất 64MW, tổng vốn đầu tư 1.477 tỷ đồng.



- Tăng vốn điều lệ từ 10 tỷ đồng lên 30 tỷ đồng.

#### **\* Năm 2006**

Ký kết hợp đồng tín dụng 109,8 tỷ đồng từ vốn vay ưu đãi của NHPT Việt Nam để đầu tư Công trình thủy điện Krông H' năng.

#### **\* Năm 2007**

- Ngày 28/05/2007 : Vận hành thương mại Nhà máy thủy điện Khe Diên, công suất 9MW.





- Ngày 01/08/2007 : Chuyển đổi thành Công ty Cổ phần.
- Tăng vốn điều lệ lên 500 tỷ đồng.



**\* Năm 2008**

- Ký kết hợp đồng vay bổ sung 683 tỷ đồng và 6,832 triệu USD từ vốn ưu đãi của NHPT Việt Nam để đầu tư Công trình thủy điện Krông H' năng.



- Được Quacert cấp chứng nhận hệ thống quản lý chất lượng theo tiêu chuẩn 9001 :2000.

**\* Năm 2009**

- Hoàn thành cơ bản các hạng mục chính của Công trình thủy điện Krông H' năng, chuẩn bị hoàn thành công tác lắp đặt thiết bị, sẵn sàng cho công tác phát điện các tổ máy.

- Hoàn thành công tác nút công dẫn dòng, tích nước để phát điện nhà máy.





- Chuyển đổi thành công hệ thống quản lý chất lượng theo tiêu chuẩn 9001 :2008.



**\* Năm 2010**

- Ngày 1/6/2010 : Niêm yết chính thức cổ phiếu SBA tại SGDCK HCM.
- Ngày 25/06/2010: Vận hành thương mại tổ máy đầu tiên - Nhà máy thủy điện Krông H' năng.
- Ngày 12/09/2010: Vận hành thương mại Nhà máy thủy điện Krông H' năng, công suất 64MW.



**\* Giai đoạn năm 2011 - 2014**

- Ngày 01/06/2011: Chuyển đổi Hợp đồng mua bán điện của Nhà máy thủy điện Khe Diên sang áp dụng biểu giá chi phí tránh được.
- Từ ngày 01/01/2011, chuyển đổi Hợp đồng mua bán điện Nhà máy thủy điện Krông H' năng sang áp dụng biểu giá theo mùa. Từ ngày 01/01/2013 được EVN điều chỉnh tăng giá bán điện của Nhà máy.
- Chuyển đổi hệ thống tiêu chuẩn chất lượng ISO 9001 : 2008 theo Viện tiêu chuẩn Anh (BSI).



**BSIVN 1125/2014**



- Tháng 12/2014 : Xây dựng hoàn thành và chuyên trụ sở Công ty tại địa chỉ 573 Núi Thành – Phường Hoà Cường Nam – Quận Hải Châu – TP Đà Nẵng.



**\* Các danh hiệu cao quý**

Năm	Danh hiệu	Quyết định trao tặng của
2008	Huân chương lao động hạng Ba	Chủ tịch nước
2008	Bằng khen của Bộ Công thương	Bộ trưởng Bộ Công thương
2010	Bằng khen của Thủ tướng Chính phủ	Thủ tướng Chính phủ
2011	Huân chương lao động hạng Ba, trao tặng cho Ông Phạm Phong – Tổng giám đốc Công ty	Chủ tịch nước
2012	Huân chương lao động hạng Nhì	Chủ tịch nước



MCK: SBA

## CÔNG TY CỔ PHẦN SÔNG BA

Địa chỉ: 573 Núi Thành - Quận Hải Châu - Tp.Đà Nẵng  
Điện thoại: 0511.3653592 Fax: 0511.3653593  
Email: sba2007@songba.vn Website: www.songba.vn



BSIVN 1125/2014



### 3. Ngành nghề và địa bàn kinh doanh

- Ngành nghề kinh doanh: Sản xuất và kinh doanh điện năng; Tư vấn và Kiểm định an toàn Đập; Giám sát, lắp đặt thiết bị Nhà máy thủy điện; Đào tạo nghề: quản lý, vận hành Nhà máy thủy điện;...

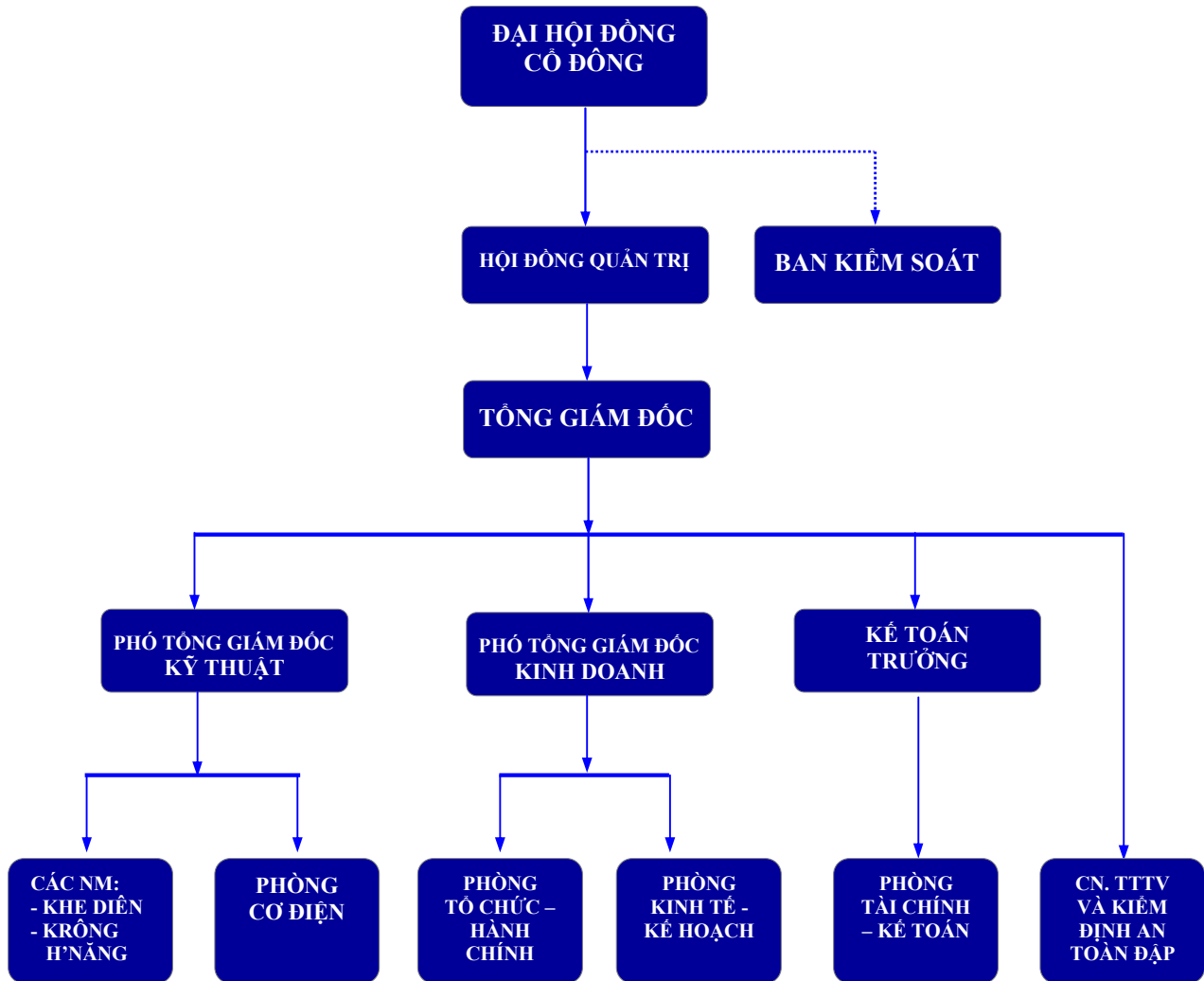
- Địa bàn sản xuất, kinh doanh: Lãnh thổ Việt Nam.



#### 4. Mô hình quản trị, tổ chức kinh doanh và bộ máy quản lý

##### \* Mô hình quản trị

- Sơ đồ tổ chức bộ máy Công ty:



##### \* Cơ cấu tổ chức

- Công ty Cổ phần Sông Ba được tổ chức và hoạt động theo hình thức Công ty Cổ phần, tuân thủ các quy định của Luật Doanh nghiệp Việt Nam.

- Cơ cấu tổ chức quản lý của Công ty bao gồm:

- + Đại hội đồng cổ đông;
- + Hội đồng quản trị;
- + Ban kiểm soát
- + Tổng Giám đốc và các Phó Tổng Giám đốc ;
- + Chi nhánh Nhà máy thủy điện;



- + Chi nhánh Trung tâm TV và Kiểm định an toàn Đập;
- + Các phòng nghiệp vụ chức năng, bao gồm : Phòng Tài chính – Kế toán ; Phòng Kinh tế - Kế hoạch ; Phòng Tổ chức – Hành chính ; Phòng Cơ Điện.

### **a. Đại hội đồng cổ đông**

Đại hội đồng cổ đông gồm tất cả các cổ đông có quyền biểu quyết, là cơ quan có thẩm quyền cao nhất của Công ty. Đại hội đồng cổ đông thường niên được tổ chức mỗi năm một lần. Đại hội đồng cổ đông thường niên phải họp trong thời hạn bốn tháng, kể từ ngày kết thúc năm tài chính.

### **b. Hội đồng quản trị**

- Hội đồng quản trị là cơ quan có đầy đủ quyền hạn để thực hiện tất cả các quyền nhân danh Công ty trừ những thẩm quyền thuộc về Đại hội đồng cổ đông.

- Số lượng thành viên Hội đồng quản trị không quá bảy (07) người. Nhiệm kỳ của Hội đồng quản trị là bốn (04) năm. Nhiệm kỳ của thành viên Hội đồng quản trị là không quá bốn (04) năm; thành viên Hội đồng quản trị có thể được bầu lại với số nhiệm kỳ không hạn chế. Tổng số thành viên Hội đồng quản trị độc lập không điều hành Công ty phải chiếm ít nhất một phần ba tổng số thành viên Hội đồng quản trị.

- Hoạt động kinh doanh và các công việc của Công ty phải chịu sự quản lý hoặc chỉ đạo thực hiện của Hội đồng quản trị. Hội đồng quản trị có trách nhiệm giám sát Tổng Giám đốc điều hành và các cán bộ quản lý khác.

- Quyền và nghĩa vụ của Hội đồng quản trị do luật pháp, Điều lệ, các quy chế nội bộ của Công ty và quyết định của Đại hội đồng cổ đông quy định.

### **c. Ban kiểm soát**

- Ban kiểm soát có ba (03) thành viên do cuộc họp Đại hội đồng cổ đông bầu và bãi miễn, trong đó có ít nhất một thành viên là người có chuyên môn về tài chính kế toán. Nhiệm kỳ của Ban kiểm soát là bốn (04) năm; thành viên Ban kiểm soát nhiệm kỳ không quá bốn (04) năm.

- Ban kiểm soát thực hiện giám sát Hội đồng quản trị, Tổng Giám đốc trong việc quản lý và điều hành Công ty; chịu trách nhiệm trước Đại hội đồng cổ đông trong thực hiện các nhiệm vụ được giao.

### **d. Tổng Giám đốc điều hành**

- Hội đồng quản trị sẽ bổ nhiệm một thành viên trong Hội đồng quản trị hoặc một người khác làm Tổng Giám đốc điều hành với điều kiện người đó tại thời điểm bổ nhiệm không là Tổng Giám đốc điều hành của doanh nghiệp khác, không bị cản trở bởi các quy định của pháp luật khác liên quan vấn đề bổ nhiệm Tổng Giám đốc điều hành và sẽ ký hợp



đồng quy định mức lương, thù lao, lợi ích và các điều khoản khác liên quan đến việc tuyển dụng. Nhiệm kỳ của Tổng Giám đốc điều hành là bốn (04) năm trừ khi Hội đồng quản trị có quy định khác và có thể được tái bổ nhiệm.

- Tổng Giám đốc điều hành thực hiện các nghị quyết của Hội đồng quản trị và Đại hội đồng cổ đông, kế hoạch kinh doanh và kế hoạch đầu tư của Công ty đã được Hội đồng quản trị và Đại hội đồng cổ đông thông qua.

**e. Chi nhánh Nhà máy thủy điện:** Có nhiệm vụ sản xuất điện năng, hạch toán phụ thuộc Công ty;

**f. Chi nhánh Trung tâm tư vấn và Kiểm định an toàn Đập:** Có nhiệm vụ kiểm soát các hạng mục công trình Nhà máy thủy điện, thực hiện các dịch vụ tư vấn cho đối tác bên ngoài, đặc biệt tư vấn kiểm định an toàn Đập, hạch toán phụ thuộc Công ty;

**d. Các Phòng nghiệp vụ:** Phòng Kinh tế - Kế hoạch; Phòng Tài chính – Kế toán; Phòng Tổ chức – Hành chính; Phòng Cơ điện.

## **5. Định hướng phát triển**



**5.1. Quản lý, vận hành sản xuất các nhà máy đạt hiệu quả. Hoàn thiện các công tác, giải pháp để tăng sản lượng điện, doanh thu:**

- Xây dựng quy trình vận hành tối ưu điều tiết hồ chứa. Vận hành xả lũ tốt, không ảnh hưởng đối với đồng bào vùng hạ du;



- Nghiên cứu các giải pháp để tăng dung tích hồ chứa đối với nhà máy thủy điện Khe Diên;
- Vận hành tốt Nhà máy khi tham gia thị trường phát điện cạnh tranh, tối đa doanh thu theo biểu giá chi phí tránh được.

## 5.2. Phát triển dịch vụ tư vấn

- Tiếp tục triển khai theo yêu cầu của các Chủ đầu tư đối với các dự án mà Công ty đang thực hiện;
- Phát triển dịch vụ: Tư vấn kiểm định an toàn Đập; Sửa chữa, bảo dưỡng các nhà máy thủy điện; Tư vấn đào tạo nghề (quản lý, vận hành NMTĐ), giám sát thi công, lắp đặt thiết bị, .. và tìm kiếm các cơ hội đầu tư mới.

## 5.3. Đầu tư xây dựng các dự án

- Dự án thủy điện Krông H'nh 2: Nghiên cứu phương án đầu tư tối ưu và trình ĐHCĐ thông qua phương án đầu tư.

## 5.4. Chiến lược “Khách hàng – Người lao động – Cổ đông và nhà đầu tư”

- **Khách hàng:** Đây chính là trách nhiệm đối với sự phát triển của đất nước nói chung và ngành điện nói riêng. Đồng thời xem lợi ích của các chủ đầu tư là lợi ích của SBA (tiết kiệm – hiệu quả – đúng tiến độ).

- **Người lao động:** Thông qua những việc làm thiết thực để nâng cao thu nhập đối với người lao động và gia đình của người lao động. Thu hút, sàng lọc để trong ngôi nhà SBA là những người có tài năng, trí tuệ, tâm huyết, kinh nghiệm và lòng trung thành nhằm đưa công ty phát triển hiệu quả, bền vững, mang đậm nét văn hóa doanh nghiệp riêng của SBA.

- **Cổ đông và nhà đầu tư:** Đây chính là chiếc cầu nối giữa SBA và các đối tác chiến lược. Lợi ích của Cổ đông và nhà đầu tư chính là để SBA phải luôn nỗ lực, phấn đấu mang lại hiệu quả cao nhất, đảm bảo hài hòa giữa Công ty, người lao động và cổ đông.

*Điều này sẽ đảm bảo mang lại lợi ích cho Cộng đồng – Cổ đông – CBCNV.*

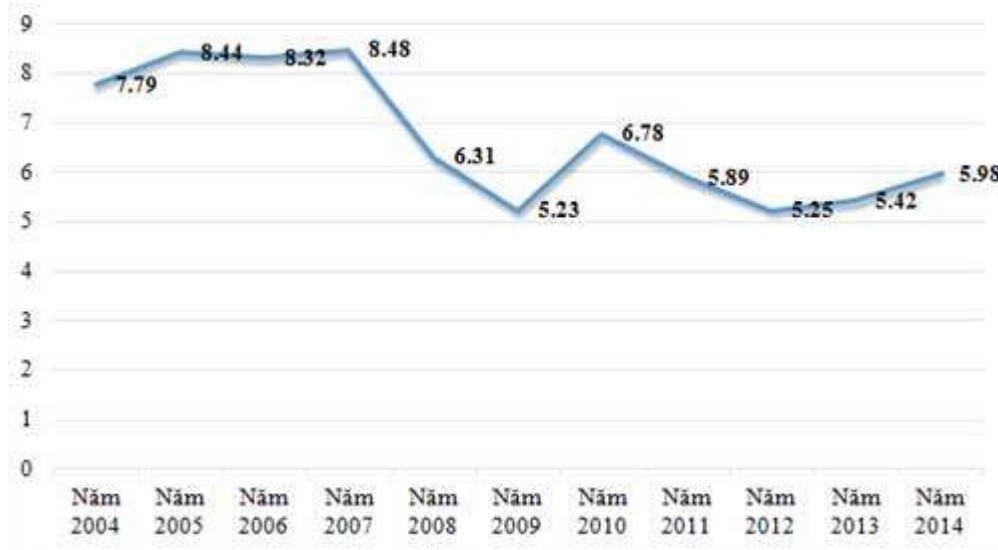
## 6. Các rủi ro

### 6.1 Rủi ro về kinh tế

Năng lượng điện là một yếu tố đầu vào quan trọng của nền kinh tế. Sự phát triển hay suy thoái của nền kinh tế sẽ ảnh hưởng đến nhu cầu năng lượng. Tuy nhiên đối với nền kinh tế mới nổi như Việt Nam, sau nhiều năm thiếu hụt đầu tư phát triển điện năng, sức cầu luôn vượt sức cung ngay cả trong giai đoạn kinh tế vẫn đang còn nhiều khó khăn hiện nay.



Kinh tế vĩ mô năm 2014 đã từng bước ổn định. Tăng trưởng và sản xuất đã có sự chuyển biến tích cực, hoạt động tốt của các ngành chế biến chế tạo hướng về xuất khẩu có vốn đầu tư nước ngoài. Tăng trưởng vẫn còn ở mức thấp, cân đối ngân sách còn nhiều thách thức và các doanh nghiệp vẫn chưa thực sự thoát khỏi khó khăn là những vấn đề tiếp tục đặt ra cho năm 2015 và những năm tiếp theo. Tuy nhiên, mức tiêu thụ điện năng không những không giảm mà còn có dấu hiệu tăng cao như dự báo và giá điện ngày càng có xu hướng tăng, phù hợp với quy luật kinh tế thị trường. Đặc điểm này có lẽ sẽ tiếp tục được duy trì trong khoảng 10 năm tới. Vì vậy, sự ảnh hưởng kinh tế đối với thị trường đầu ra của điện năng do SBA sản xuất là không đáng kể.



Tăng trưởng kinh tế Việt Nam 2004-2014

## 6.2 Rủi ro về luật pháp, giá điện

Ngày 21/7/2011, Thủ tướng Chính phủ đã phê duyệt Tổng Sơ đồ VII - quy hoạch phát triển điện lực quốc gia giai đoạn 2011-2020 có xét đến năm 2030. Rõ ràng, để thực hiện một quy hoạch quá lớn với nhu cầu vốn lên tới 5 tỷ USD/năm, ngoài các giải pháp đổi mới tổ chức quản lý, nâng cao hiệu quả hoạt động điện lực, tạo cơ chế huy động vốn đầu tư phát triển, thì cần phải tăng giá điện bù đắp chi phí vốn và tái đầu tư cho ngành điện. Bên cạnh đó, cần phải tăng giá mua điện đầu vào để thu hút các nguồn vốn đầu tư bên ngoài ngành (vì giá điện hiện nay của Việt Nam thấp so với khu vực và trên thế giới). Theo lộ trình tới năm 2020, giá điện Việt Nam sẽ đạt 8 ÷ 9 UScents/kWh.



Đối với Nhà máy thủy điện Khe Diên, giá bán điện áp dụng theo biểu giá chí phí tránh được của Cục Điều tiết điện lực ban hành hàng năm và đang có xu hướng tăng sẽ mang lại hiệu quả cho Công ty. Đối với NMTĐ Krông H'nh, trong những năm qua vận hành tối ưu theo thị trường phát điện cạnh tranh mang lại hiệu quả cao về doanh thu cho Công ty.

### **6.3 Rủi ro lãi suất**





## CÔNG TY CỔ PHẦN SÔNG BA

Địa chỉ: 573 Núi Thành - Quận Hải Châu - Tp. Đà Nẵng  
Điện thoại: 0511.3653592 Fax: 0511.3653593  
Email: sba2007@songba.vn Website: www.songba.vn



**BSIVN 1125/2014**

Mặt bằng lãi suất năm 2014 giảm 1,5-2 điểm phần trăm so với cuối năm 2013, trong đó mặt bằng lãi suất huy động giảm 1,5-2 điểm phần trăm/năm, lãi suất cho vay giảm khoảng 2 điểm phần trăm/năm, đưa mặt bằng lãi suất thấp hơn mức lãi suất của giai đoạn 2005-2006. Lãi suất của các khoản vay cũ tiếp tục được các TCTD tích cực điều chỉnh giảm, với các khoản vay có lãi suất trên 13% chỉ còn chiếm chưa đến 15% trên tổng dư nợ.

Đường cong lãi suất hình thành rõ nét, qua đó tạo điều kiện cho các TCTD huy động được nguồn vốn kỳ hạn dài và ổn định hơn, giảm chênh lệch kỳ hạn giữa tài sản có và tài sản nợ và giúp cho việc phân bổ vốn hiệu quả trong nền kinh tế.

Chênh lệch lãi suất cho vay – huy động (NIM) đã ổn định sau khi giảm mạnh trong giai đoạn 2011-2013. NIM giảm từ 3,5% (năm 2011) xuống 3,2% (năm 2012) và 2,8% (năm 2013) và được duy trì ổn định trong năm 2014.

Hiện mức lãi suất cho vay ngắn hạn bằng VNĐ đối với lĩnh vực ưu tiên ở mức 7%/năm, trung dài hạn từ 9%-10%/năm; còn các lĩnh vực sản xuất, kinh doanh thông thường từ 7%-9%/năm cho ngắn hạn, trong khi cho vay trung dài hạn lãi suất là 9,5%-11%/năm. Trong Chỉ thị số 01/CT-NH Nhà nước về tổ chức thực hiện chính sách tiền tệ và bảo đảm hoạt động NH an toàn, hiệu quả năm 2015, thống đốc NH Nhà nước đã yêu cầu các tổ chức tín dụng duy trì ổn định mặt bằng lãi suất, phấn đấu tiếp tục hạ thêm lãi suất cho vay trung dài hạn từ 1%-1,5%/năm và hỗ trợ thị trường tài chính trong huy động vốn cho đầu tư phát triển. Các NH thương mại cần tạo điều kiện thuận lợi cho DN, hợp tác xã và hộ gia đình tiếp cận nguồn vốn tín dụng phục vụ phát triển sản xuất, kinh doanh...

Do đó, dao động lãi suất giảm sẽ ảnh hưởng tích cực đến hiệu quả hoạt động của Công ty.

### **6.4 Rủi ro đặc thù ngành sản xuất kinh doanh thủy điện**

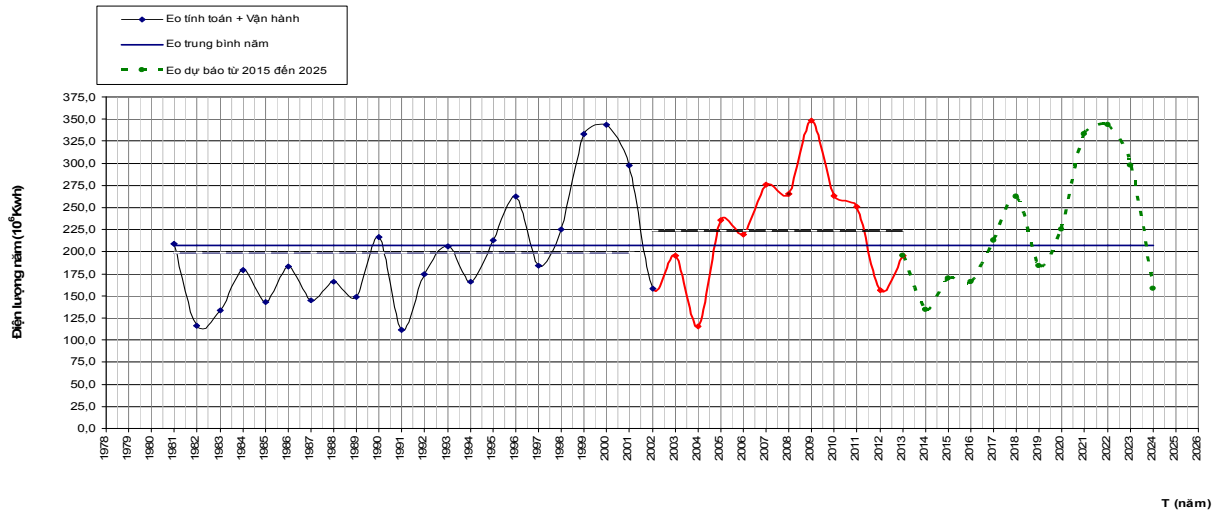
Điều kiện thời tiết là rủi ro chủ yếu và có ảnh hưởng lớn nhất tới các công ty hoạt động trong lĩnh vực thủy điện. Sản lượng và hiệu quả của nhà máy thủy điện phụ thuộc chính vào nguồn nước.

Tuy vậy, khi xác lập thông số thủy văn, Công ty đã chọn phương án thiên về an toàn sản lượng điện hàng năm.

Công ty luôn theo dõi và nắm vững những dự báo khí hậu và thủy văn để có những phương án dự phòng vận hành điều tiết hồ theo phương án tối ưu nhất. Công ty đã nghiên cứu dòng thủy văn nhiều năm, từ đó tính ra dòng tiền thực để cân đối hợp lý nhất quá trình vận hành dòng tiền.



**BIỂU ĐỒ DIỄN BIẾN SẢN LƯỢNG ĐIỆN E<sub>0</sub> NĂM 1981 ĐẾN 2014 VÀ DỰ BÁO DIỄN BIẾN E<sub>0</sub> NĂM 2015 ĐẾN 2025 (KỊCH BẢN 1) (XÁC SUẤT 60%)**



Ngoài ra, Công ty cũng chuẩn bị những phương án phòng chống bão lụt, giảm nhẹ thiệt hại do thiên tai gây ra đối với các công trình đê đập, đường dây truyền tải điện của nhà máy và thực thi các biện pháp bảo vệ môi trường sinh thái. Công ty đã vận hành đạt hiệu của cao trong công tác PCLB trong những năm qua, đảm bảo hài hòa lợi ích giữa doanh nghiệp và đồng bào vùng hạ du.

### 6.5 Nhận định chung về các nhân tố rủi ro

- Theo nhận định chung thì trong khoảng 10 năm đến, sự ảnh hưởng kinh tế Việt Nam đối với thị trường đầu ra của điện năng là không đáng kể vì ngành điện là mục tiêu ưu tiên trong kế hoạch phát triển cơ sở hạ tầng quốc gia. Chính phủ khuyến khích đầu tư trong lĩnh vực điện năng bằng các chính sách ưu đãi về thuế và vốn vay. Vì vậy, các rủi ro về kinh tế, pháp luật sẽ theo chiều hướng có lợi cho Công ty.

- Đối với giá bán điện: Hiện nay giá bán điện bình quân của nhà máy thủy điện Khe Diên trên 900 đồng/KWh (9MW) và dự báo sẽ được điều chỉnh theo xu hướng tăng hàng năm. Đối với Nhà máy thủy điện Krông H' năng (64 MW) đã đàm phán, được EVN ký hợp đồng điều chỉnh tăng giá bán điện cho Nhà máy và **đảm bảo được mức lợi nhuận hợp lý.**

- Đối với lãi suất, sự dao động lãi suất sẽ có ảnh hưởng đến lợi nhuận.

- Đối với đặc thù ngành sản xuất kinh doanh thủy điện: Công ty đã nghiên cứu dòng thủy văn nhiều năm, từ đó tính ra dòng tiền thực để cân đối hợp lý nhất quá trình vận hành đảm bảo hoạt động sản xuất kinh doanh ổn định.

## II. Tình hình hoạt động của SBA trong năm 2014

### 1. Tình hình hoạt động sản xuất kinh doanh

- Kết quả thực hiện các chỉ tiêu:

**CÔNG TY CỔ PHẦN SÔNG BA**

Địa chỉ: 573 Núi Thành - Quận Hải Châu - Tp.Đà Nẵng  
 Điện thoại: 0511.3653592 Fax: 0511.3653593  
 Email: sba2007@songba.vn Website: www.songba.vn

**BSIVN 1125/2014**

TT	Nội dung	ĐVT	Kế hoạch	Thực hiện	So sánh Th/Kh (%)
<b>1</b>	<b>Sản lượng điện</b>	(Tr.kWh)	<b>235,00</b>	<b>161,64</b>	<b>68,78</b>
	NM Khe Diên		38,00	27,30	71,84
	NM Krông H'nh		197,00	134,34	68,19
<b>2</b>	<b>Tổng doanh thu</b>	(tỷ đồng)	<b>235,33</b>	<b>222,79</b>	<b>90,03</b>
	Doanh thu sản xuất điện		231,77	207,82	
	Doanh thu khác		3,56	3,55	
<b>3</b>	<b>Lợi nhuận sau thuế TNDN</b>	(tỷ đồng)	<b>78,03</b>	<b>65,39</b>	<b>83,80</b>
<b>4</b>	<b>Lãi cơ bản/cổ phiếu</b>	(đ/CP)	<b>1.290</b>	<b>1.085</b>	<b>84,11</b>

Mặc dù sản lượng không đạt do thời tiết trong năm 2014 tiếp tục khô hạn và không có lũ. Nhưng để đạt được kết quả SXKD nêu trên, Công ty đã làm rất tốt công tác vận hành tối ưu các nhà máy thủy điện Krông H'nh khi tham gia Thị trường phát điện cạnh tranh (doanh thu tăng thêm từ việc tham gia VCGM là 38,0 tỷ đồng) và Khe Diên theo Biểu giá chi phí tránh được hiệu quả.

**2. Tổ chức và nhân sự****a. Ban Tổng Giám đốc và Kế toán Trưởng trong năm 2014**

Ông Phạm Phong	Tổng Giám đốc	Bổ nhiệm ngày 29/09/2007
Ông Nguyễn Thế Duy	Phó Tổng Giám đốc	Bổ nhiệm ngày 01/05/2014
Ông Phạm Thái Hùng	Kế toán trưởng	Bổ nhiệm ngày 15/01/2010

**❖ Ông Phạm Phong – Tổng Giám đốc**

- Số CMND: 200186849; Ngày cấp: 02/03/2010; Nơi cấp: CA Đà Nẵng.
- Ngày sinh: 22/05/1958; Quê quán: Thừa Thiên – Huế.
- Dân tộc: Kinh; Quốc tịch: Việt Nam.
- Địa chỉ thường trú: 42 Thái Phiên – TP. Đà Nẵng.
- Trình độ văn hóa: 12/12.
- Trình độ chuyên môn: Kỹ sư Điện - chuyên ngành Hệ thống điện;  
Thạc sỹ, kỹ sư cơ khí - chuyên ngành Chế tạo máy.
- Chức vụ hiện tại tại các tổ chức khác: Không có.
- Quá trình công tác:
  - Từ 1981 - 1994, Điện lực Quảng Nam Đà Nẵng. Chức vụ: Cán bộ Kỹ thuật.
  - Từ 1994 - 1997, Điện lực Quảng Nam Đà Nẵng. Chức vụ: Quản đốc, Phân xưởng cơ điện.



MCK: SBA

## CÔNG TY CỔ PHẦN SÔNG BA

Địa chỉ: 573 Núi Thành - Quận Hải Châu - Tp.Đà Nẵng  
Điện thoại: 0511.3653592 Fax: 0511.3653593  
Email: sba2007@songba.vn Website: www.songba.vn



BSIVN 1125/2014

- Từ 1997 - 2001, Điện lực Quảng Nam. Chức vụ: Trưởng phòng Kế hoạch Vật tư.
  - Từ 2001 – 2002, Trung tâm thiết kế điện - Công ty Điện lực 3. Chức vụ: Phó Giám đốc.
  - Từ 2003 đến nay, Công ty Cổ phần Sông Ba. Chức vụ: Ủy viên HĐQT, kiêm Tổng Giám đốc.
- Số cổ phần nắm giữ: 6.361.037 cổ phần  
*Trong đó: Sở hữu cá nhân: 312.175 cổ phần;  
Đại diện cho EVN CPC: 6.048.862 cổ phần.*
- Số Cổ phần đang nắm giữ của người có liên quan: Không có.
  - Các khoản nợ đối với Công ty: Không có.
  - Các lợi ích liên quan đối với Công ty: Không có.
  - Các quyền lợi mâu thuẫn đối với Công ty: Không có.
  - Các hành vi vi phạm pháp luật: Không có.

### ❖ Ông Nguyễn Thế Duy - Phó Tổng Giám đốc

- Số CMND: 205438339; Ngày cấp: 17/02/2006; Nơi cấp: CA QN - Đà Nẵng.
- Ngày sinh: 14/04/1980; Quê quán: Quảng Nam.
- Dân tộc: Kinh; Quốc tịch: Việt Nam.
- Địa chỉ thường trú: Tổ 51, An Cư, phường An Hải Bắc, quận Sơn Trà, TP. Đà Nẵng.
- Trình độ văn hóa: 12/12.
- Trình độ chuyên môn: Kỹ sư Điện .
- Chức vụ hiện tại tại các tổ chức khác: Không có.
- Quá trình công tác:
  - Từ tháng 05/2004 - tháng 08/2007, Công ty Cổ phần Sông Ba. Chức vụ: Chuyên viên Phòng Kỹ thuật .
  - Từ tháng 09/2007 - tháng 01/2008, Công ty Cổ phần Sông Ba. Chức vụ: Phó Trưởng Phòng Cơ điện .
  - Từ tháng 02/2008 – tháng 04/2010, Công ty Cổ phần Sông Ba. Chức vụ: Phó Ban Chỉ huy Công trình thủy điện Krông H' năng 2 .
  - Từ tháng 05/2010 – tháng 04/2014, Công ty Cổ phần Sông Ba. Chức vụ : Trưởng Phòng Kinh tế - Kế hoạch.
  - Từ tháng 05/2014 đến nay, Công ty Cổ phần Sông Ba. Chức vụ: Phó Tổng Giám đốc.
- Số cổ phần nắm giữ: 0 cổ phần
- Số Cổ phần đang nắm giữ của người có liên quan: Không có.





MCK: SBA

## CÔNG TY CỔ PHẦN SÔNG BA

Địa chỉ: 573 Núi Thành - Quận Hải Châu - Tp.Đà Nẵng  
Điện thoại: 0511.3653592 Fax: 0511.3653593  
Email: sba2007@songba.vn Website: www.songba.vn



BSIVN 1125/2014

- Các khoản nợ đối với Công ty: Không có.
- Các lợi ích liên quan đối với Công ty: Không có.
- Các quyền lợi mâu thuẫn đối với Công ty: Không có.
- Các hành vi vi phạm pháp luật: Không có.

### ❖ Ông Phạm Thái Hùng - Kế toán Trưởng

- Số CMND: 194160262; Ngày cấp: 26/5/2004; Nơi cấp: CA Quảng Bình;
- Ngày sinh: 25/09/1979; Quê quán: Quảng Bình;
- Dân tộc: Kinh; Quốc tịch: Việt Nam;
- Địa chỉ thường trú: 150 Nguyễn Hiền, Sơn Trà, Đà Nẵng;
- Trình độ văn hóa: 12/12
- Trình độ chuyên môn: Đại học kinh tế - Chuyên ngành Kế toán;
- Chức vụ hiện nay tại các tổ chức khác: Không có
- Quá trình công tác:
  - Từ 2003 – 2004, Công ty TNHH Mỹ Anh, Quảng Bình. Chức vụ: Kế toán trưởng
  - Từ 2004 – 2007, Công ty CP Bông vải Miền Trung, Quảng Nam. Chức vụ: Kế toán tổng hợp.
  - Từ 2007 – tháng 06/2009, Công ty CP Bông vải Miền Trung, Quảng Nam. Chức vụ: Kế toán trưởng.
  - Từ tháng 07/2009 – tháng 08/2009, Công ty CP Sông Ba. Chức vụ: Phó phòng Tài chính.
  - Từ tháng 09/2009 – tháng 12/2009, Công ty CP Sông Ba. Chức vụ: Phụ trách Phòng Tài chính.
  - Từ tháng 01/2010 đến nay, Công ty CP Sông Ba. Chức vụ: Kế toán Trưởng.
- Số cổ phần nắm giữ: 0 cổ phần
  - Trong đó: Sở hữu cá nhân: 0 cổ phần*
  - Đại diện sở hữu: Không có*
- Số Cổ phần đang nắm giữ của người có liên quan: Không có
- Các khoản nợ đối với Công ty: Không có
- Các lợi ích liên quan đối với Công ty: Không có
- Các quyền lợi mâu thuẫn đối với Công ty: Không có
- Các hành vi vi phạm pháp luật: Không có

### **b. Tổng số công nhân viên hiện có đến cuối năm 2014 là 86 người, trong đó cán bộ quản lý là 8 người.**

- Chính sách đối với người lao động



- Công ty luôn có cam kết và đảm bảo duy trì các quyền lợi chính đáng cho người lao động, thực hiện đầy đủ các nghĩa vụ của người sử dụng lao động đối với người lao động theo quy định hiện hành của pháp luật lao động như: trích nộp đầy đủ các khoản bảo hiểm xã hội, bảo hiểm y tế và kinh phí công đoàn. Thực hiện nghiêm chỉnh các chế độ xét nâng lương định kỳ theo quy chế lương cho cán bộ công nhân viên của Công ty.
- Công ty luôn quan tâm, tạo điều kiện cho cán bộ công nhân viên được bồi dưỡng, học tập nâng cao kiến thức về trình độ chuyên môn bằng cách thức phù hợp như đào tạo tại chỗ, gửi đi các khóa đào tạo chuyên môn ngắn và dài hạn trong và ngoài nước; tạo điều kiện cho các cán bộ kỹ thuật thâm nhập thực tế ở các dự án thủy điện đang triển khai, tại Nhà máy Thủy điện của Công ty nhằm tích lũy và nâng cao trình độ chuyên môn, kinh nghiệm làm việc.
- Công ty có chính sách khen thưởng xứng đáng và kịp thời đối với những tập thể, cá nhân có thành tích xuất sắc trong lao động, có sáng kiến cải tiến kỹ thuật giúp nâng cao năng suất lao động và hiệu quả kinh doanh.
- Công tác bảo hộ an toàn lao động, phòng chống cháy nổ trong Nhà máy, Công trường xây dựng cũng được Công ty quan tâm đúng mức. Công ty đã ban hành hệ thống các qui định về an toàn lao động, tổ chức huấn luyện an toàn lao động, phòng chống cháy nổ cho công nhân viên; tổ chức kiểm tra định kỳ về an toàn của các thiết bị máy móc, các công trình thủy công.
- Công ty luôn chăm lo đời sống cán bộ công nhân viên giúp người lao động yên tâm công tác: Cho vay không lãi để hỗ trợ CBCNV ở xa có nhu cầu làm nhà định

cur tại nơi công tác, thăm hỏi động viên người lao động gặp hoàn cảnh khó khăn, tặng quà các ngày lễ tết, đảm bảo an ninh trật tự ...

### 3. Tình hình đầu tư, thực hiện các dự án

- Trong năm 2014, Công ty đã hoàn thành xây dựng Văn phòng làm việc tại 573 Núi Thành – Q. Hải Châu – TP.Đà Nẵng với tổng mức đầu tư trước thuế là 5 tỷ đồng

- Đối với dự án thủy điện Krông H' năng 2 chưa tiếp tục triển khai đầu tư. Trong thời gian đến, khi đảm bảo đủ điều kiện, Công ty tiếp tục triển khai dự án trên.

#### Dự án thủy điện Krông H' năng 2 (15 MW)



Krông H' Năng 2, cách 7 km về phía hạ du Krông H' Năng

- Công trình thủy điện Krông H' năng 2 nằm cách Krông H' năng khoảng 7 km về hướng hạ du.
- Đang hoàn tất các thủ tục pháp lý.
- Khi hoàn thành, sẽ cung cấp sản lượng điện khoảng 56 triệu kWh/năm.

### 4. Tình hình tài chính

#### a. Chỉ tiêu chủ yếu kết quả kinh doanh

*DVT: đồng*

STT	CHỈ TIÊU	NĂM 2013	NĂM 2014	(%) tăng (+) giảm (-)
1	Tổng giá trị tài sản	1.521.013.604.541	1.448.044.688.387	(4,8)
2	Doanh thu thuần	222.149.308.401	211.372.110.045	(4,8)
3	Lợi nhuận từ hoạt động kinh doanh	67.873.118.211	69.467.694.072	2,3
4	Lợi nhuận khác	(217.595.792)	67.723.661	
5	Lợi nhuận trước thuế	67.655.522.419	69.535.417.733	2,8
6	Lợi nhuận sau thuế	67.556.008.831	65.389.603.338	3,2
7	Lãi cơ bản trên cổ phiếu	1.247	1.085	(12,9)



## b. Các chỉ tiêu tài chính

STT	Chỉ tiêu	Năm 2013	Năm 2014
<b>1</b>	<b>Chỉ tiêu khả năng thanh toán (lần)</b>		
+	Hệ số thanh toán nhanh (TSNH-TK)/Nợ NH	0,68	0,45
+	Hệ số thanh toán NH (TSNH)/Nợ NH	0,67	0,46
<b>2</b>	<b>Chỉ tiêu về cơ cấu vốn</b>		
+	Nợ phải trả/Tổng Nguồn vốn (lần)	0,55	0,52
+	Nợ phải trả/Vốn CSH (lần)	1,23	1,11
<b>3</b>	<b>Chỉ tiêu về năng lực hoạt động</b>		
+	Doanh thu thuần/Tổng TS	0,15	0,14
<b>4</b>	<b>Chỉ tiêu hiệu quả tài chính</b>		
+	Hệ số lợi nhuận sau thuế/Doanh thu thuần	0,30	0,31
+	Hệ số lợi nhuận sau thuế/Vốn CSH (ROE)	0,10	0,10
+	Hệ số lợi nhuận sau thuế/Tổng TS (ROA)	0,04	0,04
+	Hệ số lợi nhuận từ hoạt động kinh doanh/Doanh thu thuần	0,31	0,33

### - Về khả năng thanh toán

Tại thời điểm 31/12/2014, hệ số thanh toán nhanh và hệ số thanh toán ngắn hạn đều nằm ở mức 0,45. Cho thấy, Công ty cần phải có giải pháp tài chính dài hạn hiệu quả để mang các hệ số này trở về 1,00.

### - Về cơ cấu vốn

Hệ số nợ trên tổng nguồn vốn (TNV) khoảng 0,52 lần, cho thấy đòn cân nợ của Công ty đang sử dụng ở mức thấp so với trung bình ngành (0,65 - 0,7).

### - Về khả năng sinh lời

+ Hệ số Lợi nhuận sau thuế/Doanh thu thuần (DTT) năm 2014 đạt 0,3 lần (đang cao so với trung bình ngành ở khoảng 0,2 lần).

+ Hệ số Lợi nhuận sau thuế/VCSH (ROA) trong năm đạt 0,10 lần. Đây là một trong những năm đạt cao nhất từ khi Công ty đi vào hoạt động.

## 5. Cơ cấu cổ đông, thay đổi vốn đầu tư của chủ sở hữu



### a. Cổ phần

- Vốn góp đến ngày 31/12/2014 là **604.882.610.000** đồng.
- Tổng số cổ phiếu theo từng loại:
  - + Cổ phiếu thường: 60.488.261 cổ phiếu;
  - + Cổ phiếu quỹ: 199.930 cổ phiếu;
  - + Cổ phiếu ưu đãi: 0
- Số lượng cổ phiếu đang lưu hành theo từng loại:
  - + Cổ phiếu thường: 60.488.261 cổ phiếu;
  - + Cổ phiếu quỹ: 199.930 cổ phiếu;
  - + Cổ phiếu ưu đãi: 0 cổ phiếu.

### b. Cơ cấu cổ đông

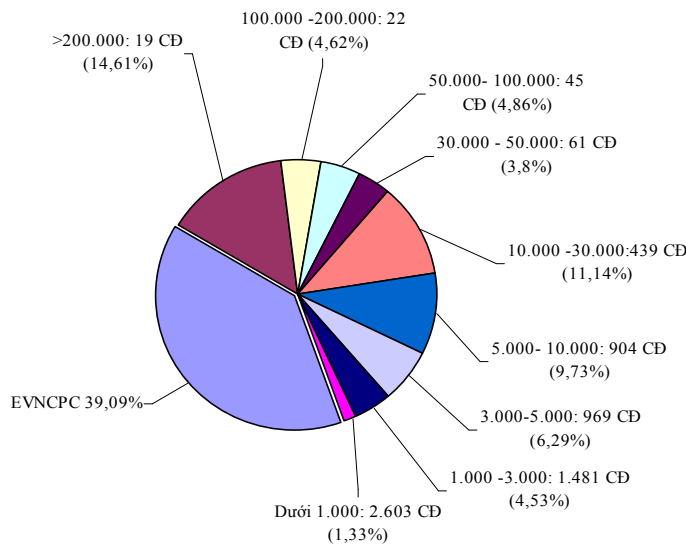
- Cổ đông sáng lập, cổ đông nhà nước (EVNCPC): chiếm 39,09% vốn điều lệ (VĐL). Cụ thể:

STT	Cổ đông sáng lập, cổ đông nhà nước	Địa chỉ	Cổ phần phổ thông năm giữ	
			Số lượng (cp)	Tỉ lệ (%)
1	Tổng Công ty Điện lực Miền Trung (EVN CPC) (chi tiết người đại diện nêu bên dưới)	393 Trưng Nữ Vương - Quận Hải châu, Tp. Đà Nẵng Giấy ĐKKD số: 206000153, thay đổi lần thứ 10, ngày 04/06/2007, cấp bởi Sở KH&ĐT Tp. Đà Nẵng	<b>236.450.000</b>	<b>39,09</b>
<b>Cộng</b>			<b>236.450.000</b>	<b>39,09</b>
<b>Người đại diện cho EVN CPC:</b>				

Ông Nguyễn Thành	55 Tăng Bạt Hổ, Hải Châu, Đà Nẵng	14.517.268	24,00
Ông Phạm Phong	42 Thái Phiên, Hải Châu, Đà Nẵng	6.048.862	10,00
Ông Nguyễn Lương Minh	TP Đà Nẵng	3.078.870	5,09
<b>Cộng</b>		<b>236.450.000</b>	<b>39,09</b>

- Cổ đông khác: chiếm 60,58% (VĐL).
- Cổ phiếu quỹ: chiếm 0,33%.

### Cơ cấu cổ đông SBA tại ngày 18/3/2015



**c. Tình hình thay đổi vốn đầu tư của chủ sở hữu:** Năm 2014, Công ty vẫn giữ nguyên vốn điều lệ là 604.882.610.000 đồng.

**d. Giao dịch cổ phiếu quỹ:** Số cổ phiếu quỹ hiện tại của Công ty là 199.930 Cổ phiếu. Trong năm 2014, Công ty không thực hiện giao dịch Cổ phiếu quỹ.

**e. Chứng khoán khác:** Không có.

### III. Báo cáo và đánh giá của Ban Tổng Giám đốc

#### 1. Đánh giá kết quả hoạt động sản xuất kinh doanh

**a. Kết quả thực hiện các chỉ tiêu:** Nội dung như Mục II, khoản 1.

#### b. Công tác chính khác

##### ➤ Công tác quản lý vận hành các nhà máy thủy điện

- Công tác quản lý vận hành các nhà máy trong các năm qua luôn được Công ty quan tâm, chú trọng, đặc biệt là công tác sửa chữa bảo dưỡng thường xuyên thiết bị nhà máy, công tác phòng chống cháy nổ và diễn tập sự cố được tổ chức triển khai thực hiện nghiêm túc, hạn chế tối đa các sự cố chủ quan và xử lý khắc phục



MCK: SBA

## CÔNG TY CỔ PHẦN SÔNG BA

Địa chỉ: 573 Núi Thành - Quận Hải Châu - Tp.Đà Nẵng  
Điện thoại: 0511.3653592 Fax: 0511.3653593  
Email: sba2007@songba.vn Website: www.songba.vn



BSIVN 1125/2014

nhanh chóng các hư hỏng nhỏ trong vận hành đảm bảo vận hành ổn định và hiệu quả.

- Thực hiện một số công tác chính khác:
- + Đối với Nhà máy Khe Diên: Đã thực hiện trung tu Đường dây 35 kV tải điện nhà máy; Ký Phụ lục hợp đồng điều chỉnh thời gian áp dụng giờ cao điểm cho nhà máy Khe Diên với Tổng công ty Điện lực miền Trung để được vận hành tối đa 100% giờ cao điểm mùa khô, nâng cao hiệu quả sản xuất kinh doanh.
- + Đối với Nhà máy Krông H'ăng: Đã thực hiện trung tu Tổ máy H2; Thi công đường vận hành VH 2 vào nhà máy; Được Bộ Tài nguyên và Môi trường cấp Giấy phép khai thác, sử dụng nước mặt tại Quyết định số 2349/QĐ- BTNMT ngày 23/10/2014.

### ➤ Công tác đảm bảo an toàn công trình và phòng chống lụt, bão (PCLB)

- Trong năm 2014, có 5 cơn bão và 3 áp thấp nhiệt đới hoạt động trên biển Đông, có 3 cơn bão ảnh hưởng trực tiếp đến đất liền nước ta nhưng không có cơn bão, áp thấp nào ảnh hưởng trực tiếp đến lưu vực các hồ, nên công tác phòng chống lụt, bão tại 02 nhà máy thủy điện Krông H'ăng và Khe Diên năm 2014 chỉ mang tính diễn tập.

### ➤ Dịch vụ tư vấn

- Hợp đồng giám sát, lắp đặt NMTĐ Hát Lìu với Công ty CP ĐT&PTĐ Yên Bái: Giá trị hợp đồng 2,328 tỷ đồng, đã xong trong tháng 6/2014; Hợp đồng tư vấn thẩm tra thiết kế thiết bị Cơ, điện và giám sát lắp đặt thiết bị NMTĐ ARoàng công suất 7,2MW với Ban QLDA Điện nông thôn miền Trung: Giá trị hợp đồng 1,196 tỷ đồng;
- Hợp đồng tư vấn xây dựng bản đồ vùng ngập chung cho hạ du sông Ba với các chủ hồ là Sông Ba Hạ và Sông Hinh: Giá trị hợp đồng 1,631 tỷ đồng, tiết kiệm chi phí cho Công ty là 0,356 tỷ đồng; Hợp đồng tư vấn KĐAT đập thủy điện ĐăkPsi 5 với Công ty Cổ phần Đức Thành Gia Lai: Giá trị hợp đồng 0,15 tỷ đồng; Hợp đồng Tư vấn lập Phương án PCLL hạ du NMTĐ An Điền và Ry Ninh với Công ty Lưới điện cao thế miền Trung (CGC). Giá trị hợp đồng 0,247 tỷ đồng.

Hoạt động này đã giải quyết tạo ra được công ăn việc làm ổn định lâu dài cho đội ngũ CBCNV sau khi kết thúc thi công 02 công trình thủy điện Khe Diên và Krông H'ăng, tạo được sự gắn bó lâu dài và tạo nền tảng vững chắc cho sự phát triển bền vững trong tương lai.

Tổng giá trị các Hợp đồng Tư vấn thực hiện năm 2014 là 3,55 tỷ đồng.

### ➤ Công tác đầu tư xây dựng

- Xây dựng Nhà làm việc Công ty: Nhà làm việc Công ty tại số 573 Núi Thành, Đà Nẵng: Ban đầu được thông qua với khái toán đầu tư là 3,5 tỷ đồng, quy mô 03





## CÔNG TY CỔ PHẦN SÔNG BA

Địa chỉ: 573 Núi Thành - Quận Hải Châu - Tp.Đà Nẵng  
Điện thoại: 0511.3653592 Fax: 0511.3653593  
Email: sba2007@songba.vn Website: www.songba.vn



tầng, diện tích sàn 648,0 m<sup>2</sup>, không có tầng hầm. Khi phân tích thêm các vấn đề về lâu dài như chỗ để xe, không gian làm việc hợp lý cho cán bộ nhân viên, cần bổ sung thêm tầng hầm và một số yếu tố thiếu như: Phòng Thị trường điện, phòng Hội họp, đào tạo, chỗ nghỉ tạm cho CBNV ở xa về .v.v... Nếu không giải quyết sẽ không xử lý được sau khi công trình đã hoàn thành đưa vào sử dụng. HĐQT đã phê duyệt điều chỉnh lại quy mô 4 tầng + 1 tầng hầm, tổng diện tích xây dựng 1.080 m<sup>2</sup> với tổng mức đầu tư là 5,0 tỷ đồng. Đã hoàn thành và đưa vào sử dụng từ tháng 12/2014.

- Thi công xây dựng đường vận hành VH2 vào nhà máy thủy điện Krông H' năng, với dự toán là 6,915 tỷ đồng.
- Trồng trả lại 175 ha rừng phục hồi với dự toán thực hiện năm 2014 là 7,036 tỷ đồng, đã trồng xong 100%.
- Dự án thủy điện Krông H' năng 2 (công suất 15MW):
- Dự án đã được UBND Tỉnh Phú Yên cấp giấy chứng nhận cho phép đầu tư. Tuy nhiên, điều kiện về tài chính không đủ, đồng thời gặp phải khó khăn do sự thay đổi chính sách của Nhà nước về rừng Bảo tồn có liên quan đến lòng hồ và cụm đầu mối. Hiện Công ty đang nghiên cứu thêm phương án đầu tư nhằm tránh ảnh hưởng ngập đến rừng Bảo tồn Ea Sô theo yêu cầu của Bộ Công Thương.

### ➤ Công tác cổ đông, phân phối lợi nhuận, chia cổ tức

- Cổ đông chưa nhận cổ tức các năm trước đến năm 2011 còn 1,315 tỷ đồng.
- Năm 2012 chi trả cổ tức 05% bằng cổ phiếu: Đã giao được 3.126 chứng chỉ cổ phiếu cho cổ đông, đạt 90,37% khối lượng.
- Năm 2013, tổng số tiền chi trả cổ tức là 60,288 tỷ đồng (trong đó EVNCPC là 23,645 tỷ, các cổ đông khác là 36,643 tỷ đồng). Đến nay đã trả 58,035 tỷ đồng (đạt 96,3%). Các cổ đông khác chưa đến nhận là 2,253 tỷ đồng.

### ➤ Công tác tài chính, công tác khác

- Ký hợp đồng vay vốn tại VCB Đà Nẵng để tái cấu trúc nguồn vốn vay (để chi trả cổ tức năm 2013 cho cổ đông với số tiền là 77.650.000.000 đồng). Đồng thời làm việc với VDB Quảng Nam để giải quyết hỗ trợ lãi suất sau đầu tư nhà máy thủy điện Khe Diên là 8,507 tỷ đồng.
- Đã làm việc với VDB Phú Yên xin điều chỉnh lại cơ cấu trả nợ cho hai năm 2015, 2016;
- Đã tổ chức: Cuộc họp ĐHĐCĐ thường niên Công ty năm 2014 vào ngày 26/04; Hội nghị người lao động ngày 28/04/2014; Đại hội Chi đoàn Đoàn thanh niên Công ty nhiệm kỳ 2014-2017 vào ngày 18/9/2014;



## CÔNG TY CỔ PHẦN SÔNG BA

Địa chỉ: 573 Núi Thành - Quận Hải Châu - Tp.Đà Nẵng  
Điện thoại: 0511.3653592 Fax: 0511.3653593  
Email: sba2007@songba.vn Website: www.songba.vn



- Công ty thực hiện đầy đủ các chế độ, chính sách đối với người lao động như BHXH, BHYT, BHTN. Tổng số lao động hiện tại Công ty là 95 người (bao gồm 10 lao động thời vụ).

### c. Đánh giá hiệu quả hoạt động

#### ➤ **Tốt:**

- Ký hợp đồng vay vốn tại VCB Đà Nẵng để tái cấu trúc nguồn vốn vay (để chi trả cổ tức năm 2013 cho cổ đông với số tiền là 77.650.000.000 đồng). Đồng thời làm việc với VDB Quảng Nam để giải quyết hỗ trợ lãi suất sau đầu tư nhà máy thủy điện Khe Diên là 8,507 tỷ đồng.
- Công tác vận hành phát điện: Nhờ có sự đầu tư cho công tác vận hành ngay từ đầu; dự báo nguồn nước trong tình huống cực đoan nhất nên đã có giải pháp vận hành tối ưu các nhà máy Krông H' năng khi tham gia Thị trường phát điện cạnh tranh và Khe Diên theo Biểu giá chi phí tránh được, mang lại hiệu quả rất tốt. Với sản lượng điện cả năm là 161,64 triệu kWh trên sản lượng điện thiết kế là 287,0 triệu kWh, chiếm 56,32%, bình thường thì chỉ lỗ!. Do được hạch toán khấu hao theo sản lượng nên lãi khoảng 25 tỷ đồng, nhưng nhờ những giải pháp sáng tạo, hợp lý nên đạt được lợi nhuận 65,39 tỷ đồng. Trong đó doanh thu tăng thêm từ việc tham gia Thị trường điện là 38,0 tỷ đồng.
- Công tác trồng trả lại 175 ha rừng dự án thủy điện Krông H' năng: Đã thực hiện trồng xong 100%.
- Trong năm 2014, doanh thu từ hoạt động dịch vụ Tư vấn mang lại là 3,55 tỷ đồng, góp phần tăng thêm thu nhập và nâng cao đời sống cán bộ nhân viên Công ty.
- Kiểm soát tốt dòng tiền trong hoạt động sản xuất kinh doanh, nên trong điều kiện thời tiết diễn ra rất bất thường và khô hạn, không có nước để phát điện vẫn cân đối được dòng tiền.
- Công tác sáng kiến, cải tiến được Công ty đề cao. Năm qua, đã có những sáng kiến tạo nên những đột phá quan trọng trong công tác quản lý vận hành sản xuất điện, điển hình như: Hệ thống đo mực nước hồ chứa cấp chính xác đến centimet giúp chủ động trong công tác quản lý vận hành; giải pháp đo mưa từ thượng nguồn để tính toán mức xả lũ phù hợp; các giải pháp về trồng tái tạo rừng tại khu vực dự án và giải pháp quản lý tài chính của Công ty và có nhiều ý tưởng hợp lý hóa sản xuất được áp dụng tại Công ty mang lại hiệu quả thiết thực.

- **Chưa tốt:** Công tác dự báo: Chưa dự báo được El Ninô.



MCK: SBA

**CÔNG TY CỔ PHẦN SÔNG BA**

Địa chỉ: 573 Núi Thành - Quận Hải Châu - Tp.Đà Nẵng  
 Điện thoại: 0511.3653592 Fax: 0511.3653593  
 Email: sba2007@songba.vn Website: www.songba.vn



BSIVN 1125/2014

**2. Tình hình tài chính****a. Tình hình tài sản**

	<b>TÀI SẢN</b>	<b>31/12/2014</b>	<b>31/12/2013</b>
<b>A</b>	<b>TÀI SẢN NGẮN HẠN</b>	<b>62.806.368.680</b>	<b>112.998.774.904</b>
<b>I</b>	<b>Tiền và các khoản tương đương tiền</b>	<b>4.521.506.023</b>	<b>20.406.121.445</b>
<b>II</b>	<b>Các khoản phải thu ngắn hạn</b>	<b>52.735.577.766</b>	<b>88.918.817.145</b>
1	Phải thu khách hàng	41.059.835.315	78.123.593.325
2	Trả trước cho người bán	4.485.618.236	3.566.811.760
3	Các khoản phải thu khác	7.190.124.215	7.228.412.060
<b>III</b>	<b>Hàng tồn kho</b>	<b>1.248.287.861</b>	<b>1.584.833.825</b>
<b>IV</b>	<b>Tài sản ngắn hạn khác</b>	<b>4.300.997.030</b>	<b>2.089.002.489</b>
<b>B</b>	<b>TÀI SẢN DÀI HẠN</b>	<b>1.385.238.319.707</b>	<b>1.408.014.829.637</b>
<b>I</b>	<b>Tài sản cố định</b>	<b>1.379.639.261.184</b>	<b>1.401.508.135.086</b>
1	Tài sản cố định hữu hình	1.360.552.871.233	1.390.454.302.950
	- Nguyên giá	1.594.907.657.253	1.589.264.329.420
	- Giá trị hao mòn lũy kế	(234.354.786.020)	(198.810.026.470)
2	Tài sản cố định vô hình	5.243.127.580	5.287.437.580
	- Nguyên giá	5.478.061.800	5.478.061.800
	- Giá trị hao mòn lũy kế	(234.934.220)	(190.624.220)
3	Chi phí xây dựng cơ bản dở dang	13.843.262.371	5.766.394.556
<b>II</b>	<b>Tài sản dài hạn khác</b>	<b>5.599.058.523</b>	<b>6.506.694.551</b>
	<b>TỔNG CỘNG TÀI SẢN</b>	<b>1.448.044.688.387</b>	<b>1.521.013.604.541</b>

- Đối các khoản phải thu khách hàng: 41,059 tỷ đồng, trong đó:
  - + Thu EVNCPC tiền điện tháng 12: 5,01 tỷ đồng (hiện nay đã thu xong);
  - + Thu EPTC tiền điện tháng 11&12: 33,32 tỷ đồng (hiện nay đã thu xong).
- Hàng tồn kho: 1,248 tỷ đồng. Trong đó: CPSXDD các dự án thuê: 0,135 tỷ đồng; CCDC, NVL: 1,111 tỷ đồng
- Nguyên giá TSCĐHH, trong đó:
  - + Giá trị quyết toán XDCB tăng TSCĐHH NMTĐ Krông H' năng là 1.394,4 tỷ đồng;
  - + TSCĐHH NMTĐ Khe Diên là 191,23 tỷ đồng.
  - + Khấu hao: SBA tiếp tục KHTSCĐ các NMTĐ theo sản lượng (VB số 13633/BTC-TCDN)

**b. Tình hình nợ phải trả**



	<b>NỢ PHẢI TRẢ</b>	<b>31/12/2014</b>	<b>31/12/2013</b>
<b>I</b>	<b>Nợ ngắn hạn</b>	<b>136.219.872.215</b>	<b>165.148.237.631</b>
1	Vay và nợ ngắn hạn	105.616.644.520	124.204.676.592
2	Phải trả cho người bán	6.789.388.827	10.701.974.576
3	Người mua trả tiền trước	397.800.000	822.112.800
3	Thuế và các khoản phải nộp Nhà nước	6.286.283.285	16.521.700.069
4	Phải trả người lao động	2.269.841.732	5.204.374.390
5	Chi phí phải trả	4.021.335.054	3.143.174.122
6	Các khoản phải trả, phải nộp ngắn hạn khác	9.413.246.672	3.253.379.697
7	Quỹ khen thưởng phúc lợi	1.425.332.125	1.296.845.385
<b>II</b>	<b>Nợ dài hạn</b>	<b>625.978.265.092</b>	<b>672.953.807.992</b>
	<b>TỔNG CỘNG</b>	<b>762.198.137.307</b>	<b>838.102.045.623</b>

T

Tổng Nợ phải trả cuối năm 2014 của Công ty giảm 75,9 tỷ đồng so cuối năm 2013 do Công ty được VCB Đà Nẵng cho vay thêm 76,9 tỷ đồng, đã trả nợ gốc vay để thanh lý hợp đồng 563/NHNT-ĐN 29,82 tỷ đồng và các khoản nợ gốc vay theo kế hoạch trong năm cho VCB Đà Nẵng, VDB Phú Yên.

- Các khoản nợ ngắn hạn đến cuối năm 2014 như sau:





MCK: SBA

## CÔNG TY CỔ PHẦN SÔNG BA

Địa chỉ: 573 Núi Thành - Quận Hải Châu - Tp.Đà Nẵng  
Điện thoại: 0511.3653592 Fax: 0511.3653593  
Email: sba2007@songba.vn Website: www.songba.vn



BSIVN 1125/2014

	31/12/2014		31/12/2013	
	USD	VND	USD	VND
Vay ngắn hạn		-		59.000.000.000
- Ngân hàng Ngoại thương CN Đà Nẵng		-		59.000.000.000
Nợ dài hạn đến hạn trả	105.616.644.520		65.204.676.592	
- Ngân hàng Ngoại thương CN Đà Nẵng		2.560.000.000		13.000.000.000
- Ngân hàng Phát triển VN CN Phú Yên (VND)		89.616.000.000		44.220.000.000
- Ngân hàng Phát triển VN CN Phú Yên (USD)	632.620,00 #	13.440.644.520	379.572,00 #	7.984.676.592
<b>Cộng</b>		<b>105.616.644.520</b>		<b>124.204.676.592</b>

- Các khoản nợ dài hạn đến cuối năm 2014 như sau:

	31/12/2014		31/12/2013	
	USD	VND	USD	VND
Vay dài hạn		625.978.265.092		672.953.807.992
- Ngân hàng Phát triển VN CN Phú Yên (VND)		448.071.000.000		537.687.000.000
- Ngân hàng Phát triển VN CN Phú Yên (USD)	3.163.102 #	67.203.265.092	3.795.722 #	79.846.807.992
- Ngân hàng Ngoại thương CN Đà Nẵng		110.704.000.000		55.420.000.000
<b>Cộng</b>		<b>625.978.265.092</b>		<b>672.953.807.992</b>

### 3. Những cải tiến về cơ cấu tổ chức, chính sách, quản lý

- Năm 2014, Công ty tiếp tục áp dụng và duy trì hệ thống quản lý chất lượng ISO 9001: 2008.

- Nhằm từng bước nâng cao công tác quản lý, Công ty đã xây dựng quy trình đánh giá hiệu quả công việc và đang xây dựng bảng mô tả công việc đến từng cá nhân.

- Công tác sáng kiến, cải tiến luôn được Công ty khuyến khích, động viên. Trong năm đã có 4 sáng kiến và 56 hợp lý hoá trong công tác sản xuất, kinh doanh.

### 4. Kế hoạch năm 2015



➤ **Một số nhiệm vụ chủ yếu**

**- Kế hoạch sản lượng, doanh thu và lợi nhuận năm 2015:**

TT	Nội dung	ĐVT	Kế hoạch	Ghi chú
<b>1</b>	<b>Sản lượng điện</b>	(Tr.kWh)	<b>200,00</b>	
	NM Khe Diên		30,00	
	NM Krông H'nh		170,00	
<b>2</b>	<b>Tổng doanh thu</b>	(tỷ đồng)	<b>227,67</b>	
	Doanh thu sản xuất điện		226,36	
	Doanh thu dịch vụ tư vấn		1,31	
<b>3</b>	<b>Lợi nhuận sau thuế TNDN</b>	(tỷ đồng)	<b>65,61</b>	
<b>4</b>	<b>Lãi cơ bản/cổ phiếu</b>	(đ/CP)	<b>1.085</b>	

**- Công tác quản lý vận hành 02 Nhà máy thủy điện:**

✓ **Nhà máy TĐ Krông H'nh:**

+ Năm 2015, điện thương phẩm là 170 triệu kWh, doanh thu kế hoạch 188,0 tỷ đồng, giá bán điện bình quân là 1.058 đồng/kWh, tăng 3,7% so với giá bán điện của Hợp đồng.



## CÔNG TY CỔ PHẦN SÔNG BA

Địa chỉ: 573 Núi Thành - Quận Hải Châu - Tp.Đà Nẵng  
Điện thoại: 0511.3653592 Fax: 0511.3653593  
Email: sba2007@songba.vn Website: www.songba.vn



BSIVN 1125/2014

- + Trung tu Tổ máy H1;
- + Tổ chức thuê nhân công địa phương chăm sóc và bảo vệ 175 ha rừng;
- + Công tác tham gia Thị trường điện cạnh tranh: Nghiên cứu để chuẩn bị cho giai đoạn Thị trường bán buôn điện cạnh tranh có hiệu quả.

### ✓ Nhà máy TĐ Khe Diên:

- + Năm 2015, điện thương phẩm là 30 triệu kWh, doanh thu kế hoạch 38,36 tỷ, giá bán điện bình quân là 1.279 đồng/kWh, giá chưa bao gồm Thuế tài nguyên nước và Phí môi trường rừng là 1.198 đồng/kWh, tăng hơn 1% so với năm 2014 (1.186 đồng/kWh);
- + Đã ký Phụ lục hợp đồng điều chỉnh thời gian áp dụng giờ cao điểm (05 giờ liên tục) cho nhà máy Khe Diên với Tổng công ty Điện lực miền Trung để được vận hành tối đa 100% giờ cao điểm mùa khô, nâng cao hiệu quả sản xuất kinh doanh;
- + Đại tu Tổ máy H1;
- + Cải tạo Hệ thống kích từ nhà máy;
- + Nâng cấp 03 km đường vận hành đoạn 01 kết cấu bằng kết cấu bê tông cốt thép, đoạn từ Ngầm đá Liếp đến Nhà máy, khi tình hình tài chính thuận lợi.

### - Công tác dịch vụ, tư vấn:

- + Tiếp tục triển khai công tác tư vấn, giám sát lắp đặt thiết bị theo yêu cầu của Chủ đầu tư;
- + Tìm kiếm đối tác để mở rộng và phát triển dịch vụ Tư vấn.

### - Công tác khác:

- + Tiếp tục làm việc với các Ngân hàng để cơ cấu lại nợ Krông H' năng;
- + Đàm phán lại giá bán điện của Nhà máy thủy điện Krông H' năng;
- + Cắm mốc xác định hành lang bảo vệ hồ chứa 02 nhà máy;
- + Cải tiến liên tục hệ thống QLCL ISO 9001:2008; thực hành tốt KaiZen/5S để mang lại hiệu quả thiết thực trong các hoạt động Công ty;
- + Nghiên cứu đầu tư đường dây 110 kV đấu nối nhà máy thủy điện Khe Diên để tham gia vận hành theo Thị trường điện.
- + Dự án thủy điện Krông H' năng 2: Tiếp tục nghiên cứu phương án đầu tư, khi có điều kiện sẽ trình Đại hội cổ đông thông qua phương án đầu tư.

### **- Giải pháp:**

- + Công tác trung tu, đại tu: Nghiên cứu tự thực hiện, thuê thí nghiệm;
- + Công tác chăm sóc và bảo vệ 175 ha rừng phục hồi Krông H'nh: Thuê nhân công địa phương phát dọn, tự bố trí giám sát thực hiện;
- + Cắm mốc xác định hành lang bảo vệ hồ chứa 02 nhà máy: Nghiên cứu, tự thực hiện.
- + Xây dựng kế hoạch đào tạo và phát triển nguồn nhân lực, trong đó kết hợp giữa tuyển dụng và đào tạo nhằm xây dựng đội ngũ cán bộ có năng lực kế cận. Chính sách phân phối thu nhập hợp lý, đảm bảo cân đối hài hòa giữa năng suất lao động của CBNV và lợi ích đạt được, tạo động lực để CBNV phát huy sáng kiến và tâm huyết với công việc.

**5. Giải trình của Ban Tổng giám đốc đối với ý kiến kiểm toán Báo cáo tài chính năm 2014:** Không có

### **V. Đánh giá của Hội đồng quản trị về hoạt động của Công ty**







MCK: SBA

## CÔNG TY CỔ PHẦN SÔNG BA

Địa chỉ: 573 Núi Thành - Quận Hải Châu - Tp.Đà Nẵng  
Điện thoại: 0511.3653592 Fax: 0511.3653593  
Email: sba2007@songba.vn Website: www.songba.vn



BSIVN 1125/2014

## 1. Đánh giá của Hội đồng quản trị về các mặt hoạt động của Công ty và Ban Tổng Giám đốc

### a. Công tác quản lý, điều hành

- Trong năm 2014, HĐQT đã chỉ đạo các hoạt động SXKD Công ty, HĐQT đã tổ chức các phiên họp thường kỳ để kiểm tra, xử lý hoạt động của Công ty, từng bước tháo gỡ khó khăn, ổn định tình hình sản xuất.

- HĐQT đã thực hiện công tác quản lý Công ty theo Điều lệ Công ty, Quy chế hoạt động của HĐQT và quy định của pháp luật. Một số nội dung quan trọng HĐQT đã thông qua như sau:

- + Phê duyệt quy mô, dự toán xây dựng Nhà làm việc Công ty Cổ phần Sông Ba tại khu đất số 573 Núi Thành - TP. Đà Nẵng;
- + Phê duyệt phương án trồng trả lại 175 ha rừng trồng thay thế mục đích chuyển đổi sử dụng đất để xây dựng công trình thủy điện Krông H' năng;
- + Phê duyệt quyết toán vốn đầu tư xây dựng công trình thủy điện Krông H' năng tại Quyết định 03/14/QĐ-HĐQT ngày 17/03/2014 – giai đoạn 1;
- + Thông qua thời gian chuyển địa điểm trụ sở làm việc của Công ty bắt đầu từ tháng 12/2014.
- + Công tác tổ chức: bổ nhiệm Phó Tổng Giám đốc Kinh doanh vào tháng 5/2014;
- + Hội đồng quản trị luôn chú trọng trong việc sử dụng nguồn vốn đúng mục đích, hiệu quả.
- + Công tác thông tin tuyên truyền của Công ty đến Cổ đông được chú trọng thông qua trang web của Công ty (<http://www.songba.vn>).

**Đánh giá:** HĐQT đã đáp ứng tốt vai trò chỉ đạo các hoạt động SXKD Công ty trong năm 2014.

### b. Kết quả giám sát đối với Tổng Giám đốc Công ty

- Tổng Giám đốc Công ty đã thực hiện tốt chức năng nhiệm vụ điều hành SXKD, báo cáo kịp thời các nội dung đề nghị và trình HĐQT Công ty xem xét, phê duyệt, tổ chức thực hiện nghiêm túc các nghị quyết của HĐQT.

- Báo cáo thực hiện định kỳ về tình hình SXKD, tình hình tài chính của Công ty. Các báo cáo hàng quý được Tổng Giám đốc Công ty báo cáo trong các cuộc họp HĐQT.

- Tổ chức triển khai thực hiện đúng quy định về chế độ đối với người lao động trong Công ty như: BHXH, BHYT, BHTN,...; giải quyết trả lương theo cơ chế khoán.

**Đánh giá:** HĐQT đánh giá cao năng lực lãnh đạo điều hành của Tổng Giám đốc Công ty. Năm 2014 là năm tiếp tục có nhiều khó khăn do thời tiết không thuận lợi, đặt ra

*rất nhiều thách thức trong việc tìm kiếm các giải pháp về nguồn vốn để trả nợ vay ngân hàng VDB, VCB và trả cổ tức cho Cổ đông,... nhưng Công ty đã rất chủ động, sáng tạo và đã giải quyết vượt qua khó khăn, mang lại hiệu quả và ổn định cho Công ty.*

## **2. Định hướng chương trình hoạt động của HĐQT năm 2015**



Mục tiêu của Hội đồng quản trị Công ty năm 2015 là tiếp tục duy trì đà tăng trưởng, ổn định trong hoạt động sản xuất kinh doanh Công ty bằng việc vận hành ổn định hiệu quả các nhà máy thủy điện Khe Diên và Krông H' năng, phát huy tốt công tác sáng kiến, cải tiến đảm bảo cổ tức mỗi năm đạt từ 10% trở lên. Đồng thời nghiên cứu tìm giải pháp tối ưu cho phương án để triển khai đầu tư dự án thủy điện Krông H' năng 2 bằng nguồn lực hiện có của Công ty. Với tình hình đó, Hội đồng quản trị định hướng hoạt động như sau:

- Đàm phán lại giá bán điện của Nhà máy thủy điện Krông H' năng trước khi giá bán điện hiện tại hết hiệu lực vào ngày 31/12/2015.
- Tiếp tục làm việc với các Ngân hàng để cơ cấu lại nợ Krông H' năng.
- Vận hành hiệu quả theo Thị trường điện bán buôn đối với Nhà máy thủy điện Krông H' năng; Nhà máy Khe Diên: Nghiên cứu phương án vận hành theo Thị trường điện và theo Biểu giá chi phí tránh được để có phương án bán điện hiệu quả nhất.

- Nghiên cứu tình hình khí tượng thủy văn, đặc biệt mùa lũ. Tính toán và phối hợp tốt với các đơn vị Điều độ hệ thống điện Quốc gia, khai thác tối ưu hồ chứa, xả lũ an toàn và tích nước hiệu quả vào cuối mỗi đợt lũ.
- Dự án thủy điện Krông H' năng 2: Tiếp tục nghiên cứu phương án đầu tư, khi có điều kiện sẽ trình Đại hội cổ đông thông qua phương án đầu tư.
- Nghiên cứu, thực hiện phương án tích thêm nước hồ Khe Diên.
- Công tác ISO: Cải tiến liên tục hệ thống QLCL ISO 9001:2008; thực hành tốt KaiZen/5S để mang lại hiệu quả thiết thực trong các hoạt động Công ty.
- Cổ tức mỗi năm dự kiến đạt từ 10% trở lên.

## V. Quản trị Công ty



### 1. Hội đồng quản trị

#### a. Thành viên và cơ cấu hội đồng quản trị

STT	Họ và tên	Chức danh	Số cổ phần sở hữu (CP)			Ghi chú
			Cá nhân	Đại diện EVNCPC	Chiếm tỷ lệ (%)	
1	Nguyễn Thành	Chủ tịch	2.100	14.517.268	24,003	
2	Thái Văn Thắng	Phó chủ tịch	84.000		0,14	



MCK: SBA

**CÔNG TY CỔ PHẦN SÔNG BA**

Địa chỉ: 573 Núi Thành - Quận Hải Châu - Tp.Đà Nẵng

Điện thoại: 0511.3653592

Fax: 0511.3653593

Email: sba2007@songba.vn Website: www.songba.vn

**BSIVN 1125/2014**

3	Nguyễn Trọng Bình	Thành viên	105.000		0,17	
4	Phạm Phong	Thành viên kiêm Tổng Giám đốc	312.175	6.048.862	10,51	
5	Đình Châu Hiếu Thiện	Thành viên	12.600		0,02	

**b. Các tiểu ban thuộc Hội đồng quản trị:** Không có**c. Hoạt động của Hội đồng quản trị:**

Trong năm 2014, các thành viên HĐQT đã tổ chức và tham dự đầy đủ các phiên họp. Đã ban hành các Nghị quyết và quyết định sau:

TT	Số Nghị quyết, quyết định	Ngày	Nội dung
1	Nghị quyết 02/14/NQ-HĐQT	28/02/2014	Thông qua các nội dung công tác ĐHCĐ thường niên Công ty năm 2014 và bổ sung Thành viên HĐQT Công ty.
2	Quyết định 03/14/QĐ-HĐQT	17/03/2014	Phê duyệt quyết toán vốn đầu tư xây dựng công trình thủy điện Krông H' năng
3	Nghị quyết 04/14/NQ-HĐQT	26/03/2014	Miễn nhiệm các chức danh trong HĐQT Công ty Cổ phần Sông Ba
4	Nghị quyết 05/14/NQ-HĐQT	26/03/2014	Bầu lại các chức danh trong HĐQT Công ty Cổ phần Sông Ba
5	Nghị quyết 06/14/NQ-HĐQT	15/04/2014	Chi trả cổ tức năm 2013 bằng tiền của Công ty Cổ phần Sông Ba
6	Quyết định 07/14/QĐ-HĐQT	25/04/2014	Bổ nhiệm chức danh Phó Tổng Giám đốc kinh doanh Công ty Cổ phần Sông Ba
7	Nghị quyết 08/14/NQ-HĐQT	25/04/2014	Thông qua kết quả công việc Công ty đã thực hiện trong quý 1; Kế hoạch công tác quý 2/2014 và các nội dung quan trọng khác liên quan.
8	Quyết định 08A/14/QĐ-HĐQT	16/05/2014	Phê duyệt phương án trồng rừng thay thế diện tích chuyển đổi mục đích sử dụng rừng để xây dựng dự án thủy điện Krông H' năng
9	Quyết định 08B/14/QĐ-HĐQT	16/05/2014	Phê duyệt điều chỉnh quy mô và khái toán đầu tư công trình Nhà làm việc Công ty Cổ phần Sông Ba
10	Văn bản 09/14/CV-HĐQT	17/06/2014	Chọn đơn vị kiểm toán Báo cáo tài chính Công ty Cổ phần Sông Ba năm 2014





**CÔNG TY CỔ PHẦN SÔNG BA**

Địa chỉ: 573 Núi Thành - Quận Hải Châu - Tp.Đà Nẵng  
Điện thoại: 0511.3653592 Fax: 0511.3653593  
Email: sba2007@songba.vn Website: www.songba.vn



**BSIVN 1125/2014**

11	Nghị quyết 12/14/NQ-HĐQT	19/08/2014	Thông qua kết quả công việc Công ty đã thực hiện trong quý 2, 6 tháng đầu năm 2014; Kế hoạch công tác quý 3, 6 tháng cuối năm 2014 và các nội dung liên quan.
12	Nghị quyết 14/14/NQ-HĐQT	25/11/2014	Thông qua kết quả công việc Công ty đã thực hiện trong quý 3, 9 tháng đầu năm 2014; Kế hoạch công tác quý 4 và các nội dung liên quan.

**d. Hoạt động của thành viên Hội đồng quản trị độc lập không điều hành:** Không có

**e. Hoạt động của các tiểu ban trong Hội đồng quản trị:** Không có

## 2. Ban kiểm soát



### a. Thành viên và cơ cấu của Ban Kiểm soát

Họ tên	Chức danh	Số cổ phần sở hữu (CP)		Ghi chú
		Cá nhân	Chiếm tỷ lệ (%)	
Nguyễn Thành Sơn	Trưởng ban	7.835	0,01	
Trần Quang Cần	Thành viên			
Trần Ngọc Tuấn	Thành viên	21.000	0,03	

### b. Hoạt động của Ban Kiểm soát:



Trong năm 2014, các thành viên BKS đã tham dự đầy đủ các phiên họp kỳ của HĐQT và tổ chức kiểm tra, giám sát hoạt động của Công ty.

Ban kiểm soát đã đánh giá công tác quản lý điều hành của HĐQT và Ban Tổng Giám đốc Công ty như sau:



- Đối với công tác quản lý điều hành của HĐQT: Trong năm 2014, hoạt động của HĐQT được tiến hành theo quy định của pháp luật, Điều lệ tổ chức hoạt động của Công ty, Quy chế hoạt động của HĐQT. HĐQT đã tổ chức các cuộc họp định kỳ hàng quý trong năm để chỉ đạo Công ty thực hiện các chỉ tiêu do ĐHĐCĐ năm 2014 đề ra. HĐQT Công ty đã thống nhất nhiều chủ trương, quyết định để Công ty triển khai thực hiện: Bầu bổ sung thành viên HĐQT; thay đổi Chủ tịch, Phó chủ tịch HĐQT; phê duyệt xong quyết toán công trình thủy điện Krông H' năng; hoàn thành xây dựng nhà điều hành và chuyển trụ sở Công ty về 573 Núi Thành Đà Nẵng; thông qua phương án tái cơ cấu nợ vay; chi trả cổ tức; bổ sung Phó Tổng Giám đốc;... Các cuộc họp của HĐQT đều được Thư ký Công ty ghi chép biên bản đầy đủ theo các nội dung đã thống nhất thông qua và được Công ty nghiêm túc triển khai thực hiện.

- Đối với Công tác quản lý điều hành của Ban Tổng Giám đốc: Từ tháng 1 đến tháng 04/2014, Tổng Giám đốc Công ty phụ trách cả phần việc của 02 vị trí PTGD phụ trách Kinh doanh và PTGD phụ trách Kỹ thuật; từ tháng 05/2014, HĐQT đã bổ nhiệm thêm 01 Phó Tổng Giám đốc phân công phụ trách kinh doanh với thời hạn 01 năm. Trong năm 2014, Ban Tổng Giám đốc Công ty đã thực hiện đúng phạm vi trách nhiệm và quyền hạn đã xác định tại Điều lệ Công ty, Quy chế Tổ chức và hoạt động của Công ty; thực hiện đầy đủ các nhiệm vụ theo nghị quyết của HĐQT và Nghị quyết của ĐHĐCĐ năm 2014.

### **3. Các giao dịch, thù lao và các khoản lợi ích của Hội đồng quản trị, Ban kiểm soát, Ban Tổng Giám đốc và các cán bộ quản lý Công ty**

#### **a. Lương, thưởng, thù lao, các khoản lợi ích**

*DVT: VND*

STT	Họ và tên	Chức vụ	Thù lao HĐQT, BKS, Thư ký	Lương và các khoản thưởng khác	Tổng thù lao, lương và các khoản thưởng khác
<b>I</b>	<b>Hội đồng quản trị</b>				
1	Nguyễn Thành	Chủ tịch	102.000.000	2.352.000	104.358.000
2	Thái Văn Thắng	Phó chủ tịch	102.000.000	127.358.000	229.358.000
3	Nguyễn Trọng Bình	Thành viên	78.000.000	92.358.000	170.358.000
4	Đình Châu Hiếu Thiện	Thành viên	72.000.000	92.358.000	164.358.000
<b>II</b>	<b>Ban Kiểm soát</b>				
1	Nguyễn Thành Sơn	Trưởng ban	72.000.000	22.358.000	94.358.000
2	Trần Quang Cần	Thành viên	60.000.000	17.358.000	77.358.000



MCK: SBA

**CÔNG TY CỔ PHẦN SÔNG BA**

Địa chỉ: 573 Núi Thành - Quận Hải Châu - Tp.Đà Nẵng  
Điện thoại: 0511.3653592 Fax: 0511.3653593  
Email: sba2007@songba.vn Website: www.songba.vn



**BSIVN 1125/2014**

3	Trần Ngọc Tuấn	Thành viên – GD TTTV và KĐAT Đập	60.000.000	367.486.303	427.486.303
<b>III</b>	<b>Thư ký Công ty</b>				
1	Nguyễn Thế Duy	Thư ký – Phó Tổng Giám đốc	60.000.000	567.188.891	627.118.891
<b>IV</b>	<b>Ban Tổng Giám đốc và CBQL Công ty</b>				
1	Phạm Phong	Thành viên HĐQT - Tổng Giám đốc	72.000.000	1.395.323.733	1.467.323.733
2	Phạm Thái Hùng	Kế toán Trưởng		551.183.355	551.183.355
3	Trà Quang Hữu	Giám đốc NMTĐ Không H' năng		363.125.902	363.125.902
4	Phan Minh Thạch	Giám đốc NMTĐ Khe Diên		338.781.087	338.781.087

**b. Giao dịch cổ phiếu của cổ đông nội bộ:** *Không phát sinh*

**c. Hợp đồng hoặc giao dịch với cổ đông nội bộ:** Không phát sinh.

**d. Việc thực hiện các quy định về quản trị Công ty:** Thực hiện đúng quy định.





MCK: SBA

## CÔNG TY CỔ PHẦN SÔNG BA

Địa chỉ: 573 Núi Thành - Quận Hải Châu - Tp. Đà Nẵng  
Điện thoại: 0511.3653592 Fax: 0511.3653593  
Email: sba2007@songba.vn Website: www.songba.vn



BSIVN 1125/2014

## VI. Báo cáo tài chính

### 1. Ý kiến kiểm toán



## CÔNG TY KIỂM TOÁN VÀ KẾ TOÁN AAC

THÀNH VIÊN CỦA PRIMEGLOBAL

Trụ sở chính

Lô 78-80 Đường 30 tháng 4, Q. Hải Châu, Tp. Đà Nẵng  
Tel: 84.511.3655886; Fax: 84.511.3655887  
Email: aac@dng.vnn.vn  
Website: http://www.aac.com.vn

Chi nhánh tại Thành phố Hồ Chí Minh

47-49 Hoàng Sa (Tầng 4 Tòa nhà Hoàng Đan)  
Quận 1, Tp. Hồ Chí Minh  
Tel: 84.8.39102235; Fax: 84.8.39102349  
Email: aac.hcm@aac.com.vn

Số: 289/2015/BCKT-AAC

## BÁO CÁO KIỂM TOÁN ĐỘC LẬP

**Kính gửi: Hội đồng Quản trị, Ban Tổng Giám đốc và các Cổ đông Công ty Cổ phần Sông Ba**

Chúng tôi đã kiểm toán báo cáo tài chính kèm theo của Công ty Cổ phần Sông Ba (sau đây gọi tắt là “Công ty”) được lập ngày 02/02/2015, từ trang 5 đến trang 29, bao gồm: Bảng cân đối kế toán tại ngày 31/12/2014, Báo cáo kết quả hoạt động kinh doanh, Báo cáo lưu chuyển tiền tệ và Bản thuyết minh báo cáo tài chính cho năm tài chính kết thúc cùng ngày.

### Trách nhiệm của Ban Tổng Giám đốc

Ban Tổng Giám đốc Công ty chịu trách nhiệm về việc lập và trình bày trung thực và hợp lý báo cáo tài chính của Công ty theo chuẩn mực kế toán, chế độ kế toán doanh nghiệp Việt Nam và các quy định pháp lý có liên quan đến việc lập và trình bày báo cáo tài chính và chịu trách nhiệm về kiểm soát nội bộ mà Ban Tổng Giám đốc xác định là cần thiết để đảm bảo cho việc lập và trình bày báo cáo tài chính không có sai sót trọng yếu do gian lận hoặc nhầm lẫn.

### Trách nhiệm của Kiểm toán viên

Trách nhiệm của chúng tôi là đưa ra ý kiến về báo cáo tài chính dựa trên kết quả của cuộc kiểm toán. Chúng tôi đã tiến hành kiểm toán theo các chuẩn mực kiểm toán Việt Nam. Các chuẩn mực này yêu cầu chúng tôi tuân thủ chuẩn mực và các quy định về đạo đức nghề nghiệp, lập kế hoạch và thực hiện cuộc kiểm toán để đạt được sự đảm bảo hợp lý về việc liệu báo cáo tài chính của Công ty có còn sai sót trọng yếu hay không.

Công việc kiểm toán bao gồm thực hiện các thủ tục nhằm thu thập các bằng chứng kiểm toán về các số liệu và thuyết minh trên báo cáo tài chính. Các thủ tục kiểm toán được lựa chọn dựa trên xét đoán của kiểm toán viên, bao gồm đánh giá rủi ro có sai sót trọng yếu trong báo cáo tài chính do gian lận hoặc nhầm lẫn. Khi thực hiện đánh giá các rủi ro này, kiểm toán viên đã xem xét kiểm soát nội bộ của Công ty liên quan đến việc lập và trình bày báo cáo tài chính trung thực, hợp lý nhằm thiết kế các thủ tục kiểm toán phù hợp với tình hình thực tế, tuy nhiên không nhằm mục đích đưa ra ý kiến về hiệu quả của kiểm soát nội bộ của Công ty. Công việc kiểm toán cũng bao gồm đánh giá tính thích hợp của các chính sách kế toán được áp dụng và tính hợp lý của các ước tính kế toán của Ban Tổng Giám đốc cũng như đánh giá việc trình bày tổng thể báo cáo tài chính.

Chúng tôi tin tưởng rằng các bằng chứng kiểm toán mà chúng tôi đã thu thập được là đầy đủ và thích hợp làm cơ sở cho ý kiến kiểm toán của chúng tôi.



MCK: SBA

## CÔNG TY CỔ PHẦN SÔNG BA

Địa chỉ: 573 Núi Thành - Quận Hải Châu - Tp.Đà Nẵng  
Điện thoại: 0511.3653592 Fax: 0511.3653593  
Email: sba2007@songba.vn Website: www.songba.vn



BSIVN 1125/2014

### Ý kiến của Kiểm toán viên

Theo ý kiến của chúng tôi, xét trên các khía cạnh trọng yếu, báo cáo tài chính đã phản ánh trung thực và hợp lý về tình hình tài chính của Công ty tại ngày 31/12/2014 cũng như kết quả hoạt động kinh doanh và tình hình lưu chuyển tiền tệ cho năm tài chính kết thúc cùng ngày, phù hợp với chuẩn mực, chế độ kế toán doanh nghiệp Việt Nam và các quy định pháp lý có liên quan đến việc lập và trình bày báo cáo tài chính.

Công ty TNHH Kiểm toán và Kế toán AAC



Lâm Quang Tú – Phó Tổng Giám đốc

Số Giấy CN ĐKHN kiểm toán: 1031-2013-010-1

Phan Thị Lan Trang – Kiểm toán viên

Số Giấy CN ĐKHN kiểm toán: 1936-2013-010-1

Đà Nẵng, ngày 18 tháng 03 năm 2015



MCK: SBA

**CÔNG TY CỔ PHẦN SÔNG BA**

Địa chỉ: 573 Núi Thành - Quận Hải Châu - Tp.Đà Nẵng

Điện thoại: 0511.3653592

Fax: 0511.3653593

Email: sba2007@songba.vn Website: www.songba.vn

**BSIVN 1125/2014****2. Báo cáo tài chính được kiểm toán****❖ Bảng cân đối kế toán tại ngày 31/12/2014**

ĐVT: VND

	TÀI SẢN	Mã số	Thuyết minh	31/12/2014	31/12/2013
<b>A</b>	<b>TÀI SẢN NGẮN HẠN</b>	<b>100</b>		<b>62.806.368.680</b>	<b>112.998.774.904</b>
<b>I</b>	<b>Tiền và các khoản tương đương tiền</b>	<b>110</b>		<b>4.521.506.023</b>	<b>20.406.121.445</b>
1	Tiền	111	5	4.521.506.023	14.406.121.445
2	Các khoản tương đương tiền	112			6.000.000.000
<b>II</b>	<b>Các khoản đầu tư tài chính ngắn hạn</b>	<b>120</b>			
<b>III</b>	<b>Các khoản phải thu ngắn hạn</b>	<b>130</b>		<b>52.735.577.766</b>	<b>88.918.817.145</b>
1	Phải thu khách hàng	131		41.059.835.315	78.123.593.325
2	Trả trước cho người bán	132		4.485.618.236	3.566.811.760
3	Các khoản phải thu khác	135	6	7.190.124.215	7.228.412.060
<b>IV</b>	<b>Hàng tồn kho</b>	<b>140</b>		<b>1.248.287.861</b>	<b>1.584.833.825</b>
1	Hàng tồn kho	141	7	1.248.287.861	1.584.833.825
2	Dự phòng giảm giá hàng tồn kho	149			
<b>V</b>	<b>Tài sản ngắn hạn khác</b>	<b>150</b>		<b>4.300.997.030</b>	<b>2.089.002.489</b>
1	Chi phí trả trước ngắn hạn	151	8	2.995.330.395	531.453.785
2	Thuế GTGT được khấu trừ	152		623.778.564	436.711.729
3	Tài sản ngắn hạn khác	158	9	681.888.071	1.120.836.975
<b>B</b>	<b>TÀI SẢN DÀI HẠN</b>	<b>200</b>		<b>1.385.238.319.707</b>	<b>1.408.014.829.637</b>
<b>I</b>	<b>Các khoản phải thu dài hạn</b>	<b>210</b>			
<b>II</b>	<b>Tài sản cố định</b>	<b>220</b>		<b>1.379.639.261.184</b>	<b>1.401.508.135.086</b>
1	Tài sản cố định hữu hình	221	10	1.360.552.871.233	1.390.454.302.950
	- Nguyên giá	222		1.594.907.657.253	1.589.264.329.420
	- Giá trị hao mòn lũy kế	223		(234.354.786.020)	(198.810.026.470)
2	Tài sản cố định vô hình	227	11	5.243.127.580	5.287.437.580
	- Nguyên giá	228		5.478.061.800	5.478.061.800
	- Giá trị hao mòn lũy kế	229		(234.934.220)	(190.624.220)
3	Chi phí xây dựng cơ bản dở dang	230	12	13.843.262.371	5.766.394.556
<b>III</b>	<b>Bất động sản đầu tư</b>	<b>240</b>			
<b>IV</b>	<b>Các khoản đầu tư tài chính dài hạn</b>	<b>250</b>			
<b>V</b>	<b>Tài sản dài hạn khác</b>	<b>260</b>		<b>5.599.058.523</b>	<b>6.506.694.551</b>
1	Chi phí trả trước dài hạn	261	13	2.635.058.523	3.542.694.551
2	Tài sản dài hạn khác	268	14	2.964.000.000	2.964.000.000
	<b>TỔNG CỘNG TÀI SẢN</b>	<b>270</b>		<b>1.448.044.688.387</b>	<b>1.521.013.604.541</b>



MCK: SBA

**CÔNG TY CỔ PHẦN SÔNG BA**

Địa chỉ: 573 Núi Thành - Quận Hải Châu - Tp.Đà Nẵng  
 Điện thoại: 0511.3653592 Fax: 0511.3653593  
 Email: sba2007@songba.vn Website: www.songba.vn



BSIVN 1125/2014

NGUỒN VỐN		Mã số	Thuyết minh	31/12/2014	31/12/2013
<b>A</b>	<b>NỢ PHẢI TRẢ</b>	<b>300</b>		<b>762.198.137.307</b>	<b>838.102.045.623</b>
<b>I</b>	<b>Nợ ngắn hạn</b>	<b>310</b>		<b>136.219.872.215</b>	<b>165.148.237.631</b>
1	Vay và nợ ngắn hạn	311	15	105.616.644.520	124.204.676.592
2	Phải trả cho người bán	312		6.789.388.827	10.701.974.576
3	Người mua trả tiền trước	313		397.800.000	822.112.800
4	Thuế và các khoản phải nộp Nhà nước	314	16	6.286.283.285	16.521.700.069
5	Phải trả người lao động	315		2.269.841.732	5.204.374.390
6	Chi phí phải trả	316	17	4.021.335.054	3.143.174.122
7	Các khoản phải trả, phải nộp ngắn hạn khác	319	18	9.413.246.672	3.253.379.697
8	Quỹ khen thưởng phúc lợi	323		1.425.332.125	1.296.845.385
<b>II</b>	<b>Nợ dài hạn</b>	<b>330</b>		<b>625.978.265.092</b>	<b>672.953.807.992</b>
1	Phải trả dài hạn người bán	331			
2	Vay và nợ dài hạn	334	19	625.978.265.092	672.953.807.992
<b>B</b>	<b>VỐN CHỦ SỞ HỮU</b>	<b>400</b>		<b>685.846.551.080</b>	<b>682.911.558.918</b>
<b>I</b>	<b>Vốn chủ sở hữu</b>	<b>410</b>		<b>685.846.551.080</b>	<b>682.911.558.918</b>
1	Vốn đầu tư của chủ sở hữu	411	20	604.882.610.000	604.882.610.000
2	Thặng dư vốn cổ phần	412	20	(95.000.000)	(95.000.000)
3	Vốn khác của chủ sở hữu	413	20	4.692.172.664	4.394.685.584
4	Cổ phiếu quỹ	414	20	(1.588.920.333)	(1.588.920.333)
5	Quỹ đầu tư phát triển	417	20	4.927.608.569	3.272.258.348
6	Quỹ dự phòng tài chính	418	20	5.492.515.025	3.506.094.760
7	Lợi nhuận sau thuế chưa phân phối	420	20	67.535.565.155	68.539.830.559
<b>II</b>	<b>Nguồn kinh phí và quỹ khác</b>	<b>430</b>			
	<b>TỔNG CỘNG NGUỒN VỐN</b>	<b>440</b>		<b>1.448.044.688.387</b>	<b>1.521.013.604.541</b>

**CÁC CHỈ TIÊU NGOÀI BẢNG CÂN ĐỐI KẾ TOÁN**

Chỉ tiêu	31/12/2014	31/12/2013
Ngoại tệ các loại (USD)	879,97	904,82



Phạm Phong

Đà Nẵng, ngày 02 tháng 02 năm 2015

Kế toán trưởng

Phạm Thái Hùng

Người lập biểu

Trương Ngọc Hùng





MCK: SBA

**CÔNG TY CỔ PHẦN SÔNG BA**

Địa chỉ: 573 Núi Thành - Quận Hải Châu - Tp.Đà Nẵng  
 Điện thoại: 0511.3653592 Fax: 0511.3653593  
 Email: sba2007@songba.vn Website: www.songba.vn

**BSIVN 1125/2014****❖ Báo cáo kết quả kinh doanh năm 2014**

	CHỈ TIÊU	Mã số	Thuyết minh	Năm 2014	Năm 2013
<b>1</b>	<b>Doanh thu bán hàng và cung cấp dịch vụ</b>	<b>01</b>	<b>21</b>	<b>211.372.110.045</b>	<b>222.149.308.401</b>
2	Các khoản giảm trừ doanh thu	02	21		
3	Doanh thu thuần về bán hàng và cung cấp dịch vụ	10	21	211.372.110.045	222.149.308.401
4	Giá vốn hàng bán	11	22	75.292.146.142	75.134.864.375
<b>5</b>	<b>Lợi nhuận gộp về bán hàng và cung cấp dịch vụ</b>	<b>20</b>		<b>136.079.963.903</b>	<b>147.014.444.026</b>
6	Doanh thu hoạt động tài chính	21	23	121.717.405	633.427.699
7	Chi phí tài chính	22	24	57.853.569.282	70.762.279.406
	<i>Trong đó: Chi phí lãi vay</i>	23		48.597.994.249	64.262.122.863
8	Chi phí bán hàng	24			
9	Chi phí quản lý doanh nghiệp	25		8.880.417.954	9.012.474.108
<b>10</b>	<b>Lợi nhuận thuần từ hoạt động kinh doanh</b>	<b>30</b>		<b>69.467.694.072</b>	<b>67.873.118.211</b>
11	Thu nhập khác	31	25	366.665.749	408.117.838
12	Chi phí khác	32	26	298.942.088	625.713.630
<b>13</b>	<b>Lợi nhuận khác</b>	<b>40</b>		<b>67.723.661</b>	<b>(217.595.792)</b>
<b>14</b>	<b>Tổng lợi nhuận kế toán trước thuế</b>	<b>50</b>	<b>27</b>	<b>69.535.417.733</b>	<b>67.655.522.419</b>
15	Chi phí thuế TNDN hiện hành	51	27	4.145.814.395	1.099.513.588
16	Chi phí thuế TNDN hoãn lại	52	27		
<b>17</b>	<b>Lợi nhuận sau thuế TNDN</b>	<b>60</b>	<b>27</b>	<b>65.389.603.338</b>	<b>66.556.008.831</b>
<b>18</b>	<b>Lãi cơ bản trên cổ phiếu</b>	<b>70</b>	<b>28</b>	<b>1.085</b>	<b>1.247</b>

**Tổng Giám đốc**  
  
**Phạm Phong**  
 Đà Nẵng, ngày 02 tháng 02 năm 2015

**Kế toán trưởng**  
  
**Phạm Thái Hùng**

**Người lập biểu**  
  
**Trương Ngọc Hùng**



MCK: SBA

**CÔNG TY CỔ PHẦN SÔNG BA**

Địa chỉ: 573 Núi Thành - Quận Hải Châu - Tp. Đà Nẵng

Điện thoại: 0511.3653592

Fax: 0511.3653593

Email: sba2007@songba.vn Website: www.songba.vn

**BSIVN 1125/2014****❖ Báo cáo lưu chuyển tiền tệ năm 2014 (Theo phương pháp trực tiếp)**

	<b>CHỈ TIÊU</b>	<b>Mã số</b>	<b>Năm 2014</b>	<b>Năm 2013</b>
<b>I</b>	<b>Lưu chuyển tiền từ hoạt động kinh doanh</b>			
1	Tiền thu từ bán hàng, cung cấp DV và doanh thu khác	01	269.321.311.441	178.339.319.979
2	Tiền chi trả cho người cung cấp hàng hóa và dịch vụ	02	(73.516.580.757)	(55.947.517.504)
3	Tiền chi trả cho người lao động	03	(14.864.731.373)	(11.019.820.094)
4	Tiền chi trả lãi vay	04	(47.555.112.610)	(63.763.700.974)
5	Tiền chi nộp thuế Thu nhập doanh nghiệp	05	(3.264.184.240)	(1.168.270.288)
6	Tiền thu khác từ hoạt động kinh doanh	06	8.181.475.215	51.003.235.799
7	Tiền chi khác cho hoạt động kinh doanh	07	(20.920.166.848)	(7.090.249.879)
	<b>Lưu chuyển tiền thuần từ hoạt động kinh doanh</b>	<b>20</b>	<b>117.382.010.828</b>	<b>90.352.997.039</b>
<b>II</b>	<b>Lưu chuyển tiền từ hoạt động đầu tư</b>			
1	Tiền chi để mua sắm XD TSCĐ và các TS DH khác	21	(13.720.407.376)	(43.953.179.323)
2	Tiền thu lãi cho vay, cổ tức và lợi nhuận được chia	27	492.304.624	262.003.888
	<b>Lưu chuyển tiền thuần từ hoạt động đầu tư</b>	<b>30</b>		<b>(43.691.175.435)</b>
<b>III</b>	<b>Lưu chuyển tiền từ hoạt động tài chính</b>			
1	Tiền thu từ phát hành cổ phiếu, nhận vốn góp của CSH	31		1.905.000.000
2	Tiền chi trả VG cho các CSH, mua lại CP của DN đã PH	32		
3	Tiền vay ngắn hạn, dài hạn nhận được	33	78.900.000.000	98.364.000.000
4	Tiền chi trả nợ gốc vay	34	(145.260.676.592)	(130.717.639.818)
5	Cổ tức, lợi nhuận đã trả cho chủ sở hữu	36	(53.678.034.304)	(7.655.025.448)
	<b>Lưu chuyển tiền thuần từ hoạt động tài chính</b>	<b>40</b>	<b>(120.038.710.896)</b>	<b>(38.103.665.266)</b>
	<b>Lưu chuyển tiền thuần trong kỳ (20+30+40)</b>	<b>50</b>	<b>(15.884.802.820)</b>	<b>8.558.156.338</b>
	<b>Tiền và tương đương tiền đầu kỳ</b>	<b>60</b>	<b>20.406.121.445</b>	<b>11.847.774.270</b>
	Ảnh hưởng của thay đổi tỷ giá hối đoái qui đổi ngoại tệ	61	187.398	190.837
	<b>Tiền và tương đương tiền cuối kỳ</b>	<b>70</b>	<b>4.521.506.023</b>	<b>20.406.121.445</b>



Tổng Giám đốc

Phạm Phong

Đà Nẵng, ngày 02 tháng 02 năm 2015

Kế toán trưởng

Phạm Thái Hùng

Người lập biểu

Trương Ngọc Hùng



## CÔNG TY CỔ PHẦN SÔNG BA

Địa chỉ: 573 Núi Thành - Quận Hải Châu - Tp. Đà Nẵng  
Điện thoại: 0511.3653592 Fax: 0511.3653593  
Email: sba2007@songba.vn Website: www.songba.vn



### ❖ **Thuyết minh Báo cáo tài chính năm 2014**

(Các thuyết minh này là bộ phận hợp thành và cần được đọc đồng thời với Báo cáo tài chính kèm theo)

#### **1. Đặc điểm hoạt động**

Công ty Cổ phần Sông Ba (sau đây gọi tắt là “Công ty”) được thành lập trên cơ sở chuyển đổi từ Công ty TNHH Đầu tư và Phát triển Điện Sông Ba thành Công ty Cổ phần (Công ty TNHH Đầu tư và Phát triển Điện Sông Ba được thành lập theo Hợp đồng liên doanh giữa Công ty Điện lực 3 (nay là Tổng Công ty Điện lực Miền Trung) và Tổng Công ty Cổ phần Xây dựng Điện Việt Nam). Công ty được Sở Kế hoạch và Đầu tư Thành phố Đà Nẵng cấp Giấy chứng nhận đăng ký kinh doanh số 0400439955 ngày 04/07/2007 (từ khi thành lập đến nay Công ty đã 7 lần điều chỉnh Giấy chứng nhận đăng ký kinh doanh và lần điều chỉnh gần nhất vào ngày 07/01/2014). Công ty là đơn vị hạch toán độc lập, hoạt động theo Luật Doanh nghiệp, Điều lệ Công ty và các quy định pháp lý hiện hành có liên quan.

Công ty đã đăng ký giao dịch cổ phiếu phổ thông tại Sở Giao dịch Chứng khoán Thành phố Hồ Chí Minh với mã chứng khoán SBA. Ngày chính thức giao dịch của cổ phiếu là ngày 01/06/2010.

#### ***Ngành nghề kinh doanh chính***

- ✓ Sản xuất, truyền tải và phân phối điện. Chi tiết: Sản xuất và kinh doanh điện năng;
- ✓ Hoạt động kiến trúc và tư vấn kỹ thuật có liên quan. Chi tiết: Tư vấn lập dự án đầu tư xây dựng công trình, khảo sát, thiết kế các công trình thủy điện có công suất đến 30MW, đường dây điện và trạm biến áp đến 110KV. Tư vấn giám sát xây dựng, quản lý dự án các công trình thủy điện vừa và nhỏ, đường dây điện và trạm biến áp đến 110KV. Giám sát thi công xây dựng công trình thủy lợi, thủy điện. Tư vấn kiểm định, giám định chất lượng đập và công trình xây dựng thủy điện; Thiết kế công trình hạ tầng kỹ thuật (giao thông, hạ tầng cấp nước sinh hoạt nông thôn). Tư vấn điều tra, thu thập, tính toán, dự báo về khí tượng, thủy văn các giai đoạn xây dựng công trình; Tư vấn lập dự án đầu tư xây dựng công trình giao thông, dân dụng, hạ tầng kỹ thuật, hồ nuôi trồng thủy sản, công trình bảo vệ bờ sông, bờ biển; Tư vấn giám định chất lượng các loại công trình xây dựng. Khảo sát trắc địa công trình;
- ✓ Xây dựng công trình kỹ thuật dân dụng khác. Chi tiết: Đầu tư xây dựng các công trình thủy điện. Xây dựng các công trình thủy điện có công suất đến 30MW, đường dây điện và trạm biến áp đến 110KV. Sửa chữa, bảo dưỡng nhà máy thủy điện; Xây dựng các công trình xây dựng vừa và nhỏ;
- ✓ Bán buôn vật liệu, thiết bị lắp đặt khác trong xây dựng;



MCK: SBA

## CÔNG TY CỔ PHẦN SÔNG BA

Địa chỉ: 573 Núi Thành - Quận Hải Châu - Tp.Đà Nẵng  
Điện thoại: 0511.3653592 Fax: 0511.3653593  
Email: sba2007@songba.vn Website: www.songba.vn



BSIVN 1125/2014

- ✓ Khai thác đá, cát, sỏi, đất sét. Chi tiết: Khai thác khoáng sản;
- ✓ Hoạt động xây dựng chuyên dụng khác. Chi tiết: Nạo vét lòng hồ;
- ✓ Giáo dục nghề nghiệp. Chi tiết: Tư vấn đào tạo nghề (quản lý, vận hành nhà máy thủy điện);
- ✓ Hoạt động tư vấn quản lý. Chi tiết: Tư vấn giải pháp về môi trường, tái định canh, tái định cư;
- ✓ Lắp đặt hệ thống xây dựng khác. Chi tiết: Lắp đặt thiết bị cho các công trình xây dựng;
- ✓ Bán buôn máy móc, thiết bị và phụ tùng máy khác. Chi tiết: Bán buôn vật tư, thiết bị cơ điện;
- ✓ Nghiên cứu và phát triển thực nghiệm khoa học tự nhiên và kỹ thuật. Chi tiết: Nghiên cứu chế tạo phần cơ khí, phần điện thuộc nhà máy thủy điện; Chuyển giao công nghệ về kỹ thuật xây dựng, thiết bị;
- ✓ Kinh doanh bất động sản, quyền sử dụng đất thuộc chủ sở hữu, chủ sử dụng hoặc đi thuê. Chi tiết: Cho thuê đất, nhà xưởng, kho bãi.

## 2. Niên độ kế toán, đơn vị tiền tệ sử dụng trong kế toán

Niên độ kế toán bắt đầu từ ngày 1 tháng 1 và kết thúc vào ngày 31 tháng 12 hàng năm. Báo cáo tài chính và các nghiệp vụ kế toán được lập và ghi sổ bằng Đồng Việt Nam (VND).

## 3. Chuẩn mực và chế độ kế toán áp dụng

Công ty áp dụng Chế độ kế toán Việt Nam, ban hành theo Quyết định số 15/2006/QĐ-BTC ngày 20/03/2006; các quy định sửa đổi, bổ sung có liên quan và Hệ thống Chuẩn mực Kế toán Việt Nam do Bộ Tài chính ban hành.

Hình thức kế toán: Chứng từ ghi sổ.

## 4. Tóm tắt các chính sách kế toán chủ yếu

### 4.1 Tiền và các khoản tương đương tiền

Tiền bao gồm: Tiền mặt, tiền gửi ngân hàng và tiền đang chuyển.

Các khoản tương đương tiền là các khoản đầu tư ngắn hạn có thời hạn thu hồi hoặc đáo hạn không quá 3 tháng kể từ ngày mua, có khả năng chuyển đổi dễ dàng thành một lượng tiền xác định và không có nhiều rủi ro trong chuyển đổi thành tiền.

### 4.2 Các nghiệp vụ bằng ngoại tệ

Chênh lệch tỷ giá được xử lý theo quy định của Chuẩn mực kế toán Việt Nam số 10 “Ảnh hưởng của việc thay đổi tỷ giá hối đoái”. Theo đó, các nghiệp vụ phát sinh bằng





ngoại tệ được chuyển đổi sang đồng Việt Nam theo tỷ giá do Ngân hàng Nhà nước Việt Nam công bố trên thị trường ngoại tệ liên ngân hàng tại thời điểm phát sinh. Các tài khoản có số dư ngoại tệ được chuyển đổi sang đồng Việt Nam theo tỷ giá trên thị trường ngoại tệ liên ngân hàng tại thời điểm kết thúc niên độ kế toán.

Chênh lệch tỷ giá ngoại tệ phát sinh trong kỳ và chênh lệch tỷ giá do đánh giá lại số dư ngoại tệ cuối kỳ được phản ánh vào kết quả hoạt động kinh doanh trong kỳ.

#### **4.3 Các khoản phải thu**

Các khoản phải thu được trình bày trên báo cáo tài chính theo giá trị ghi sổ các khoản phải thu khách hàng và phải thu khác.

Dự phòng nợ phải thu khó đòi thể hiện phần giá trị dự kiến bị tổn thất do các khoản phải thu không được khách hàng thanh toán phát sinh đối với số dư các khoản phải thu tại thời điểm kết thúc năm tài chính. Việc trích lập dự phòng thực hiện theo hướng dẫn tại Thông tư số 228/2009/TT-BTC ngày 07/12/2009 của Bộ Tài chính.

#### **4.4 Hàng tồn kho**

Hàng tồn kho được ghi nhận theo giá thấp hơn giữa giá gốc và giá trị thuần có thể thực hiện được. Giá gốc hàng tồn kho bao gồm chi phí mua, chi phí chế biến và các chi phí liên quan trực tiếp khác phát sinh để có được hàng tồn kho ở địa điểm và trạng thái hiện tại. Giá trị thuần có thể thực hiện là giá bán ước tính trừ đi chi phí ước tính để hoàn thành hàng tồn kho và chi phí ước tính cần thiết cho việc tiêu thụ chúng.

Giá gốc hàng tồn kho được tính theo phương pháp nhập trước xuất trước và được hạch toán theo phương pháp kê khai thường xuyên.

Dự phòng giảm giá hàng tồn kho được trích lập khi giá trị thuần có thể thực hiện được của hàng tồn kho nhỏ hơn giá gốc. Việc trích lập dự phòng thực hiện theo Thông tư số 228/2009/TT-BTC ngày 07/12/2009 của Bộ Tài chính.

#### **4.5 Các khoản đầu tư tài chính**

Các khoản đầu tư vào công ty con, công ty liên kết, công ty liên doanh và các khoản đầu tư tài chính khác được ghi nhận theo giá gốc. Dự phòng được lập cho các khoản giảm giá đầu tư nếu phát sinh tại ngày kết thúc năm tài chính. Việc trích lập dự phòng thực hiện theo Thông tư số 228/2009/TT-BTC ngày 07/12/2009 và Thông tư số 89/2013/TT-BTC ngày 28/06/2013 của Bộ Tài chính.

#### **4.6 Tài sản cố định hữu hình**

##### **Nguyên giá**

Tài sản cố định hữu hình được phản ánh theo nguyên giá trừ đi khấu hao lũy kế.



MCK: SBA

**CÔNG TY CỔ PHẦN SÔNG BA**

Địa chỉ: 573 Núi Thành - Quận Hải Châu - Tp.Đà Nẵng  
Điện thoại: 0511.3653592 Fax: 0511.3653593  
Email: sba2007@songba.vn Website: www.songba.vn



**BSIVN 1125/2014**

Nguyên giá bao gồm giá mua và toàn bộ các chi phí mà Công ty bỏ ra để có được tài sản cố định tính đến thời điểm đưa tài sản cố định đó vào trạng thái sẵn sàng sử dụng. Các chi phí phát sinh sau ghi nhận ban đầu chỉ được ghi tăng nguyên giá tài sản cố định nếu các chi phí này chắc chắn làm tăng lợi ích kinh tế trong tương lai do sử dụng tài sản đó. Các chi phí không thỏa mãn điều kiện trên được ghi nhận là chi phí trong kỳ.

***Khấu hao***

Khấu hao được tính theo phương pháp đường thẳng dựa trên thời gian hữu dụng ước tính của tài sản. Mức khấu hao phù hợp với Thông tư số 45/2013/TT-BTC ngày 25 tháng 04 năm 2013 của Bộ Tài chính.

<u>Loại tài sản</u>	<u>Thời gian khấu hao (năm)</u>
Nhà cửa, vật kiến trúc	15 – 50
Máy móc, thiết bị	6 – 15
Phương tiện vận tải, truyền dẫn	5 – 30
Thiết bị dụng cụ quản lý	3 – 5

Trong đó, thời gian khấu hao của các TSCĐ thuộc Nhà máy thủy điện Krông H' năng áp dụng tại Công ty dài hơn so với thời gian khấu hao quy định tại Thông tư số 45/2013/TT-BTC ngày 25 tháng 04 năm 2013 của Bộ Tài chính. Việc điều chỉnh này đã được Sở Tài chính Thành phố Đà Nẵng phê duyệt tại Quyết định số 293/QĐ-STC ngày 29 tháng 06 năm 2011. Theo đó, thời gian khấu hao cụ thể như sau:

<u>Loại tài sản</u>	<u>Thời gian khấu hao (năm)</u>
Nhà cửa, vật kiến trúc	50
Máy móc, thiết bị	15

Để đảm bảo việc khấu hao phù hợp với tình hình sử dụng thực tế và tính chất mùa vụ của sản xuất thủy điện, riêng các TSCĐ sử dụng trực tiếp tại Nhà máy thủy điện Khe Diên và Nhà máy thủy điện Krông H' năng được khấu hao theo phương pháp sản lượng. Cụ thể:

$$\text{Mức trích khấu hao hàng năm} = \frac{\text{Nguyên giá của tài sản cố định}}{\text{Thời gian khấu hao của TSCĐ theo đăng ký với Cơ quan thuế} \times \text{Công suất thiết kế trung bình mỗi năm}} \times \text{Sản lượng điện thực tế đã phát trong năm}$$

**4.7 Tài sản cố định vô hình**

***Quyền sử dụng đất***

TSCĐ vô hình là quyền sử dụng đất bao gồm:



+ Quyền sử dụng đất được nhà nước giao có thu tiền sử dụng đất hoặc nhận chuyển nhượng quyền sử dụng đất hợp pháp (bao gồm quyền sử dụng đất có thời hạn, quyền sử dụng đất không thời hạn).

+ Quyền sử dụng đất thuê trước ngày có hiệu lực của Luật Đất đai năm 2003 mà đã trả tiền thuê đất cho cả thời gian thuê hoặc đã trả trước tiền thuê đất cho nhiều năm mà thời hạn thuê đất đã được trả tiền còn lại ít nhất là 05 năm và được cơ quan có thẩm quyền cấp giấy chứng nhận quyền sử dụng đất.

Nguyên giá TSCĐ là quyền sử dụng đất được xác định là toàn bộ khoản tiền chi ra để có quyền sử dụng đất hợp pháp cộng các chi phí cho đền bù giải phóng mặt bằng, san lấp mặt bằng, lệ phí trước bạ (không bao gồm các chi phí chi ra để xây dựng các công trình trên đất); hoặc là giá trị quyền sử dụng đất nhận góp vốn.

Quyền sử dụng đất không có thời hạn thì không thực hiện khấu hao.

#### ***Các tài sản cố định vô hình khác***

Các tài sản cố định vô hình khác được phản ánh theo nguyên giá trừ đi khấu hao lũy kế.

Khấu hao của tài sản cố định vô hình được tính theo phương pháp đường thẳng dựa trên thời gian hữu dụng ước tính của tài sản. Tỷ lệ khấu hao phù hợp với Thông tư số 45/2013/TT-BTC ngày 25 tháng 04 năm 2013 của Bộ Tài chính.

Loại tài sản	Thời gian khấu hao (năm)
Phần mềm máy tính	5

#### ***4.8 Chi phí trả trước dài hạn***

Chi phí trả trước dài hạn phản ánh các chi phí thực tế đã phát sinh nhưng có liên quan đến kết quả hoạt động sản xuất kinh doanh của nhiều niên độ kế toán. Chi phí trả trước dài hạn được phân bổ trong khoảng thời gian mà lợi ích kinh tế được dự kiến tạo ra.

#### ***4.9 Các khoản phải trả và chi phí trích trước***

Các khoản phải trả và chi phí trích trước được ghi nhận cho số tiền phải trả trong tương lai liên quan đến hàng hóa và dịch vụ đã nhận được không phụ thuộc vào việc Công ty đã nhận được hóa đơn của nhà cung cấp hay chưa.

#### ***4.10 Chi phí đi vay***



Chi phí đi vay trong giai đoạn đầu tư xây dựng các công trình xây dựng cơ bản dở dang được tính vào giá trị của tài sản đó. Khi công trình hoàn thành thì chi phí đi vay được tính vào chi phí tài chính trong kỳ.

Tất cả các chi phí đi vay khác được ghi nhận vào chi phí tài chính trong kỳ khi phát sinh.

#### **4.11 Phân phối lợi nhuận thuần**

Lợi nhuận thuần sau thuế được trích lập các quỹ và chia cho các cổ đông theo nghị quyết của Đại hội đồng Cổ đông thường niên.

#### **4.12 Ghi nhận doanh thu**

- Doanh thu bán hàng và cung cấp dịch vụ được ghi nhận khi có khả năng thu được các lợi ích kinh tế và có thể xác định được một cách chắc chắn, đồng thời thỏa mãn điều kiện sau:
  - ✓ Doanh thu bán hàng được ghi nhận khi những rủi ro đáng kể và quyền sở hữu về sản phẩm đã được chuyển giao cho người mua và không còn khả năng đáng kể nào làm thay đổi quyết định của hai bên về giá bán hoặc khả năng trả lại hàng.
  - ✓ Doanh thu cung cấp dịch vụ được ghi nhận khi đã hoàn thành dịch vụ. Trường hợp dịch vụ được thực hiện trong nhiều kỳ kế toán thì việc xác định doanh thu trong từng kỳ được thực hiện căn cứ vào tỷ lệ hoàn thành dịch vụ tại ngày kết thúc năm tài chính.
- Doanh thu hoạt động tài chính được ghi nhận khi doanh thu được xác định tương đối chắc chắn và có khả năng thu được lợi ích kinh tế từ giao dịch đó.
  - ✓ Tiền lãi được ghi nhận trên cơ sở thời gian và lãi suất thực tế.
  - ✓ Cổ tức và lợi nhuận được chia được ghi nhận khi Công ty được quyền nhận cổ tức hoặc được quyền nhận lợi nhuận từ việc góp vốn.

#### **4.13 Thuế thu nhập doanh nghiệp**

Chi phí thuế thu nhập doanh nghiệp trong kỳ bao gồm thuế thu nhập hiện hành và thuế thu nhập hoãn lại.

Thuế thu nhập hiện hành là khoản thuế được tính dựa trên thu nhập chịu thuế trong kỳ với thuế suất có hiệu lực tại ngày kết thúc niên độ kế toán. Thu nhập chịu thuế chênh lệch so với lợi nhuận kế toán là do điều chỉnh các khoản chênh lệch tạm thời giữa thuế và kế toán cũng như điều chỉnh các khoản thu nhập và chi phí không phải chịu thuế hay không được khấu trừ.

Thuế thu nhập hoãn lại được xác định cho các khoản chênh lệch tạm thời tại ngày kết thúc niên độ kế toán giữa cơ sở tính thuế thu nhập của các tài sản và nợ phải trả và giá trị





ghi sổ của chúng cho mục đích báo cáo tài chính. Thuế thu nhập hoãn lại phải trả được ghi nhận cho tất cả các khoản chênh lệch tạm thời. Tài sản thuế thu nhập hoãn lại chỉ được ghi nhận khi chắc chắn trong tương lai sẽ có lợi nhuận tính thuế để sử dụng những chênh lệch tạm thời được khấu trừ này. Giá trị của thuế thu nhập hoãn lại được tính theo thuế suất dự tính sẽ áp dụng cho năm tài sản được thu hồi hay nợ phải trả được thanh toán dựa trên các mức thuế suất có hiệu lực tại ngày kết thúc niên độ kế toán.

Giá trị ghi sổ của tài sản thuế thu nhập doanh nghiệp hoãn lại phải được xem xét lại vào ngày kết thúc niên độ kế toán và phải giảm giá trị ghi sổ của tài sản thuế thu nhập hoãn lại đến mức đảm bảo chắc chắn có đủ lợi nhuận tính thuế cho phép lợi ích của một phần hoặc toàn bộ tài sản thuế thu nhập hoãn lại được sử dụng.

#### **4.14 Thuế suất và các lệ phí nộp Ngân sách mà Công ty đang áp dụng**

- Thuế Giá trị gia tăng: Áp dụng mức thuế suất 10% đối với hoạt động bán điện thương phẩm.
- Thuế Thu nhập doanh nghiệp:
  - Đối với Nhà máy thủy điện Khe Diên: Áp dụng thuế suất thuế thu nhập doanh nghiệp là 22%, được miễn thuế thu nhập doanh nghiệp trong 3 năm và giảm 50% số thuế thu nhập doanh nghiệp trong 5 năm tiếp theo do đầu tư mở rộng mang lại. Năm 2007 là năm đầu tiên Nhà máy Thủy điện Khe Diên có thu nhập chịu thuế. Theo đó, Công ty được miễn thuế thu nhập doanh nghiệp từ năm 2007 đến năm 2009 và giảm 50% thuế thu nhập doanh nghiệp từ năm 2010 đến năm 2014.

*Những ưu đãi trên đây được quy định trong Giấy chứng nhận Ưu đãi đầu tư số 24/CN-UB ngày 29 tháng 6 năm 2004 của Ủy ban Nhân dân Tỉnh Quảng Nam.*

- Đối với Nhà máy thủy điện Krông H'nh: Áp dụng mức thuế suất thuế thu nhập doanh nghiệp là 10% trong thời hạn 15 năm (từ năm 2010 đến năm 2024), được miễn thuế thu nhập doanh nghiệp trong 4 năm kể từ khi có thu nhập chịu thuế và giảm 50% số thuế phải nộp cho 9 năm tiếp. Năm 2010 là năm đầu tiên Nhà máy Thủy điện Krông H'nh có thu nhập chịu thuế. Theo đó, Công ty được miễn thuế thu nhập doanh nghiệp từ năm 2010 đến năm 2013 và giảm 50% thuế thu nhập doanh nghiệp từ năm 2014 đến năm 2022.

*Những ưu đãi trên đây được quy định trong Giấy chứng nhận đầu tư số 36121000085 ngày 03 tháng 03 năm 2014 của Ủy ban Nhân dân Tỉnh Phú Yên.*

- Các loại Thuế khác và Lệ phí nộp theo quy định hiện hành.



MCK: SBA

**CÔNG TY CỔ PHẦN SÔNG BA**

Địa chỉ: 573 Núi Thành - Quận Hải Châu - Tp.Đà Nẵng  
 Điện thoại: 0511.3653592 Fax: 0511.3653593  
 Email: sba2007@songba.vn Website: www.songba.vn



BSIVN 1125/2014

**4.15 Công cụ tài chính****Ghi nhận ban đầu***Tài sản tài chính*

Tại ngày ghi nhận ban đầu, tài sản tài chính được ghi nhận theo giá gốc cộng các chi phí giao dịch có liên quan trực tiếp đến việc mua sắm tài sản tài chính đó. Tài sản tài chính của Công ty bao gồm: tiền mặt, tiền gửi ngắn hạn, các khoản phải thu khách hàng, các khoản phải thu khác và tài sản tài chính khác.

*Nợ phải trả tài chính*

Tại ngày ghi nhận ban đầu, nợ phải trả tài chính được ghi nhận theo giá gốc cộng với các chi phí giao dịch có liên quan trực tiếp đến việc phát hành công nợ tài chính đó. Công nợ tài chính của Công ty bao gồm các khoản vay, phải trả người bán, chi phí phải trả và phải trả khác.

**Đánh giá lại sau lần ghi nhận ban đầu**

Hiện tại, chưa có quy định về đánh giá lại công cụ tài chính sau ghi nhận ban đầu

**4.16 Các bên liên quan**

Các bên được coi là liên quan nếu một bên có khả năng kiểm soát hoặc có ảnh hưởng đáng kể đối với bên kia trong việc ra quyết định về các chính sách tài chính và hoạt động.

**5. Tiền và các khoản tương đương tiền**

	31/12/2014 VND	31/12/2013 VND
Tiền mặt	390.995.420	220.031.031
Tiền gửi ngân hàng	4.130.510.603	14.186.090.414
Các khoản tương đương tiền (cho vay 1 tháng)	-	6.000.000.000
<b>Cộng</b>	<b>4.521.506.023</b>	<b>20.406.121.445</b>

**6. Các khoản phải thu khác**

	31/12/2014 VND	31/12/2013 VND
Tiền trông rừng cho CTTĐ K'ông H'nhng	6.497.794.823	6.497.794.823
Nguyễn Thế Duy (lãi cho vay)	-	371.423.811
Các khoản phải thu khác	692.329.392	359.193.426
<b>Cộng</b>	<b>7.190.124.215</b>	<b>7.228.412.060</b>



MCK: SBA

**CÔNG TY CỔ PHẦN SÔNG BA**

Địa chỉ: 573 Núi Thành - Quận Hải Châu - Tp.Đà Nẵng

Điện thoại: 0511.3653592

Fax: 0511.3653593

Email: sba2007@songba.vn Website: www.songba.vn

**BSIVN 1125/2014****7. Hàng tồn kho**

	31/12/2014 VND	31/12/2013 VND
Nguyên liệu, vật liệu	246.939.437	291.451.467
Công cụ, dụng cụ	865.820.000	390.390.000
Chi phí sản xuất kinh doanh dở dang	135.528.424	902.992.358
<b>Cộng</b>	<b>1.248.287.861</b>	<b>1.584.833.825</b>

**8. Chi phí trả trước ngắn hạn**

	31/12/2014 VND	31/12/2013 VND
Chi phí đồng phục 2014	-	110.999.167
Chi phí thuê cơ sở hạ tầng	-	42.000.000
Chi phí bảo hiểm	73.466.929	180.397.478
Chi phí kiểm tra, sửa chữa máy móc	2.246.173.077	198.057.140
Chi phí CCDC chờ phân bổ	675.690.389	-
<b>Cộng</b>	<b>2.995.330.395</b>	<b>531.453.785</b>

**9. Tài sản ngắn hạn khác**

	31/12/2014 VND	31/12/2013 VND
Tạm ứng	681.888.071	1.120.836.975
<b>Cộng</b>	<b>681.888.071</b>	<b>1.120.836.975</b>

**10. Tài sản cố định hữu hình**

**CÔNG TY CỔ PHẦN SÔNG BA**

Địa chỉ: 573 Núi Thành - Quận Hải Châu - Tp.Đà Nẵng  
 Điện thoại: 0511.3653592 Fax: 0511.3653593  
 Email: sba2007@songba.vn Website: www.songba.vn

**BSIVN 1125/2014**

	Nhà cửa, vật kiến trúc VND	Máy móc thiết bị VND	P.tiện vận tải truyền dẫn VND	Thiết bị, dụng cụ quản lý VND	Cộng VND
<b>Nguyên giá</b>					
Số đầu năm	1.165.805.078.521	420.071.576.880	3.043.989.280	343.684.739	1.589.264.329.420
Đ/tr XDCB h/thành	6.286.365.226	-	-	-	6.286.365.226
Trình bày lại	7.305.059.866	(85.318.095.541)	78.114.675.675	(101.640.000)	-
Giảm khác (*)	469.621.855	173.415.538	-	-	643.037.393
<b>Số cuối năm</b>	<b>1.178.926.881.758</b>	<b>334.580.065.801</b>	<b>81.158.664.955</b>	<b>242.044.739</b>	<b>1.594.907.657.253</b>
<b>Khấu hao</b>					
Số đầu năm	98.395.781.570	97.888.965.430	2.285.734.735	239.544.735	198.810.026.470
Khấu hao trong năm	17.645.648.903	14.570.106.720	3.326.503.920	2.500.007	35.544.759.550
Trình bày lại	(3.951.452.727)	(9.217.977.400)	13.169.430.130	(3)	-
<b>Số cuối năm</b>	<b>112.089.977.746</b>	<b>103.241.094.750</b>	<b>18.781.668.785</b>	<b>242.044.739</b>	<b>234.354.786.020</b>
<b>Giá trị còn lại</b>					
Số đầu năm	1.067.409.296.951	322.182.611.450	758.254.545	104.140.004	1.390.454.302.950
<b>Số cuối năm</b>	<b>1.066.836.904.012</b>	<b>231.338.971.051</b>	<b>62.376.996.170</b>	<b>-</b>	<b>1.360.552.871.233</b>

(\*) Điều chỉnh giảm giá trị đầu tư theo Báo cáo kiểm toán về “Báo cáo quyết toán vốn đầu tư hoàn thành dự án Thủy điện Krông H’ năng” số 52/BCKT-AAC ngày 18/02/2014.

Giá trị còn lại của TSCĐ hữu hình đã dùng thế chấp, cầm cố các khoản vay tại ngày 31/12/2014: 1.359.432.112.743 đồng.

Nguyên giá TSCĐ đã khấu hao hết nhưng vẫn còn sử dụng tại ngày 31/12/2014: 1.936.734.322 đồng.

Căn cứ theo quyết định số 293/QĐ – STC ngày 29/06/2011 của Sở Tài chính Thành phố Đà Nẵng về việc “Phê duyệt phương án thay đổi thời gian sử dụng tài sản cố định”, Công ty đã thực hiện việc điều chỉnh thời gian sử dụng hữu ích của phần lớn các tài sản cố định thuộc Nhà máy thủy điện Krông H’ năng kể từ năm 2011. Bên cạnh đó, Công ty cũng đã thực hiện việc thay đổi phương pháp tính khấu hao (từ phương pháp khấu hao theo đường thẳng sang phương pháp khấu hao theo sản lượng) đối với các tài sản tham gia trực tiếp sản xuất điện năng và đã gửi công văn thông báo cho Cục thuế (số 223/11/S3-TC ngày 09/06/2011) nhưng cho đến nay vẫn chưa có ý kiến trả lời bằng văn bản của Cục thuế Thành phố Đà Nẵng.

Ngày 25/04/2013, Bộ Tài chính ban hành Thông tư số 45/2013/TT-BTC về hướng dẫn chế độ quản lý, sử dụng và trích khấu hao TSCĐ. Theo đó tại khoản c, điểm 2, điều 13 quy định một trong các điều kiện áp dụng phương pháp khấu hao theo sản lượng, khối lượng sản phẩm là công suất sử dụng thực tế bình quân tháng trong năm tài chính không thấp hơn 100% công suất thiết kế. Ngày 31/07/2013, SBA đã có Công văn số 279/13/S3-TCKT gửi đến Bộ Tài chính đề nghị cho ý kiến hướng dẫn về việc áp dụng đúng quy định của Thông tư số 45/2013/TT-BTC vào thực tế hoạt động của Công ty. Ngày 14/10/2013, Bộ Tài chính đã có Công văn số 13633/BTC-TCDN đồng ý cho Công ty Cổ phần Sông Ba





MCK: SBA

**CÔNG TY CỔ PHẦN SÔNG BA**

Địa chỉ: 573 Núi Thành - Quận Hải Châu - Tp.Đà Nẵng

Điện thoại: 0511.3653592

Fax: 0511.3653593

Email: sba2007@songba.vn Website: www.songba.vn

**BSIVN 1125/2014**

tiếp tục trích khấu hao TSCĐ theo phương pháp khấu hao theo sản lượng, khối lượng sản phẩm đối với các TSCĐ trực tiếp tham gia sản xuất điện năng mà Công ty đã đăng ký với Cục thuế Thành phố Đà Nẵng trong trường hợp không đạt 100% công suất thiết kế với điều kiện phải đảm bảo cân đối đủ nguồn trả nợ vay đầu tư của các tổ chức tín dụng và thời gian trích khấu hao không được vượt quá tuổi thọ kỹ thuật của tài sản.

**11. Tài sản cố định vô hình**

	Quyền sử dụng đất (*) VND	Phần mềm máy tính VND	Cộng VND
<b>Nguyên giá</b>			
Số đầu năm	5.175.261.800	302.800.000	5.478.061.800
Tăng trong năm	-	-	-
Giảm trong năm	-	-	-
<b>Số cuối năm</b>	<b>5.175.261.800</b>	<b>302.800.000</b>	<b>5.478.061.800</b>
<b>Khấu hao</b>			
Số đầu năm	-	190.624.220	190.624.220
Khấu hao trong năm	-	44.310.000	44.310.000
Giảm trong năm	-	-	-
<b>Số cuối năm</b>	<b>-</b>	<b>234.934.220</b>	<b>234.934.220</b>
<b>Giá trị còn lại</b>			
Số đầu năm	5.175.261.800	112.175.780	5.287.437.580
<b>Số cuối năm</b>	<b>5.175.261.800</b>	<b>67.865.780</b>	<b>5.243.127.580</b>

(\*) Quyền sử dụng đất lâu dài tại 573 Núi Thành, Quận Hải Châu, Thành phố Đà Nẵng. Quyền sử dụng đất này đang được thế chấp cho khoản vay dài hạn tại Ngân hàng TMCP Ngoại thương Việt Nam – Chi nhánh Đà Nẵng (trình bày tại Thuyết minh số 19).

Nguyên giá TSCĐ đã khấu hao hết nhưng vẫn còn sử dụng tại ngày 31/12/2014: 100.000.000 đồng.

**12. Chi phí xây dựng cơ bản dở dang**



MCK: SBA

**CÔNG TY CỔ PHẦN SÔNG BA**

Địa chỉ: 573 Núi Thành - Quận Hải Châu - Tp.Đà Nẵng  
 Điện thoại: 0511.3653592 Fax: 0511.3653593  
 Email: sba2007@songba.vn Website: www.songba.vn

**BSIVN 1125/2014**

	31/12/2014 VND	31/12/2013 VND
Chi phí xây dựng NMTĐ Krông H'nh 2 (*)	1.291.509.910	1.291.509.910
Chi phí xây dựng NMTĐ Sông Tranh 1 (*)	4.399.763.851	4.399.763.851
Chi phí xây dựng NMTĐ Khe Diên	-	23.360.795
Văn phòng Công ty - Nhà điều hành	2.895.134.865	39.000.000
Chi phí khác	-	12.760.000
Chi phí trồng rừng NMTĐ Krông H'nh	5.256.853.745	-
<b>Cộng</b>	<b>13.843.262.371</b>	<b>5.766.394.556</b>

(\*) Dự án NMTĐ Krông H'nh 2 có tổng mức đầu tư là 407.915.000.000 đồng và dự án NMTĐ Sông Tranh 1 có tổng mức đầu tư là 552.646.106.000 đồng. Hai dự án trên đang hoàn chỉnh hồ sơ trình Bộ Công thương phê duyệt để điều chỉnh quy hoạch.

**13. Chi phí trả trước dài hạn**

	31/12/2014 VND	31/12/2013 VND
Chi phí CCDC chờ phân bổ	238.554.603	291.255.319
Chi phí trồng cây NMTĐ Krông H'nh	10.875.126	25.375.297
Phần mềm Window, office và bravo	35.226.000	103.065.000
Chi phí trung tu tổ máy	900.734.282	141.440.281
Chi phí phát sinh sau quyết toán CTTĐ Khe Diên	171.452.568	500.867.711
Chi phí vật tư thí nghiệm	115.304.561	128.158.864
Chi phí xây dựng biển báo	-	12.533.125
Chi phí sửa chữa nhà làm việc	-	38.509.350
Chi phí sửa chữa CTTĐ Khe Diên	150.799.427	1.348.372.236
Chi phí sửa chữa CTTĐ Krông H'nh	229.099.022	687.297.070
Chi phí sửa chữa máy biến áp	78.182.441	265.820.298
Chi phí xây dựng bản đồ ngập lụt, chi phí khác	704.830.493	-
<b>Cộng</b>	<b>2.635.058.523</b>	<b>3.542.694.551</b>

**14. Tài sản dài hạn khác**

	31/12/2014 VND	31/12/2013 VND
Ký quỹ, ký cược dài hạn	2.964.000.000	2.964.000.000
<b>Cộng</b>	<b>2.964.000.000</b>	<b>2.964.000.000</b>

**15. Vay và nợ ngắn hạn**



MCK: SBA

**CÔNG TY CỔ PHẦN SÔNG BA**

Địa chỉ: 573 Núi Thành - Quận Hải Châu - Tp.Đà Nẵng

Điện thoại: 0511.3653592

Fax: 0511.3653593

Email: sba2007@songba.vn Website: www.songba.vn

**BSIVN 1125/2014**

	31/12/2014		31/12/2013	
	USD	VND	USD	VND
Vay ngắn hạn		-		59.000.000.000
- Ngân hàng Ngoại thương CN Đà Nẵng		-		59.000.000.000
Nợ dài hạn đến hạn trả	105.616.644.520			65.204.676.592
- Ngân hàng Ngoại thương CN Đà Nẵng		2.560.000.000		13.000.000.000
- Ngân hàng Phát triển VN CN Phú Yên (VND)		89.616.000.000		44.220.000.000
- Ngân hàng Phát triển VN CN Phú Yên (USD)	632.620,00 #	13.440.644.520	379.572,00 #	7.984.676.592
<b>Cộng</b>		<b>105.616.644.520</b>		<b>124.204.676.592</b>

**16. Thuế và các khoản phải nộp Nhà nước**

	31/12/2014	31/12/2013
	VND	VND
Thuế giá trị gia tăng	1.734.725.885	5.978.669.812
Thuế thu nhập doanh nghiệp	1.074.013.080	192.382.925
Thuế thu nhập cá nhân	-	101.416.003
Thuế tài nguyên	1.656.463.571	2.204.182.640
Phí dịch vụ môi trường rừng	1.821.080.749	8.045.048.689
<b>Cộng</b>	<b>6.286.283.285</b>	<b>16.521.700.069</b>

Các báo cáo thuế của Công ty sẽ chịu sự kiểm tra của Cơ quan thuế, số thuế được trình bày trên các báo cáo tài chính này có thể sẽ thay đổi theo quyết định của Cơ quan thuế.

**17. Chi phí phải trả**

	31/12/2014	31/12/2013
	VND	VND
Lãi vay phải trả	3.271.730.972	2.228.849.333
Trích trước chi phí dự án Kon Đảo	-	45.082.022
Chi phí thuê chuyên gia vận hành theo thị trường điện		
VCGM năm 2013 NMTĐ Krông H'nh	-	700.000.000
Chi phí đào tạo công nhân vận hành NMTĐ Hát Lìu	-	33.105.581
Chi phí xây dựng hạng mục NMTĐ Krông H'nh	-	136.137.186
Chi phí thực hiện dự án bản đồ chung cho hạ du Sông Ba	590.676.050	-
Chi phí lắp đặt thiết bị cơ điện NMTĐ Hát Lìu	33.700.151	-
Chi phí kiểm định đập Đăk Psi 5	125.227.881	-
<b>Cộng</b>	<b>4.021.335.054</b>	<b>3.143.174.122</b>

**18. Các khoản phải trả, phải nộp ngắn hạn khác**

**CÔNG TY CỔ PHẦN SÔNG BA**

Địa chỉ: 573 Núi Thành - Quận Hải Châu - Tp.Đà Nẵng  
 Điện thoại: 0511.3653592 Fax: 0511.3653593  
 Email: sba2007@songba.vn Website: www.songba.vn

**BSIVN 1125/2014**

	31/12/2014	31/12/2013
	VND	VND
Cty CP TMDV Quang Minh (tạm thu tiền bồi thường)	-	1.100.000.000
Cổ tức phải trả	8.668.881.965	2.060.125.764
Phải trả khác	744.364.707	93.253.933
<b>Cộng</b>	<b><u>9.413.246.672</u></b>	<b><u>3.253.379.697</u></b>

**19. Vay và nợ dài hạn**

	31/12/2014		31/12/2013	
	USD	VND	USD	VND
Vay dài hạn		625.978.265.092		672.953.807.992
- Ngân hàng Phát triển VN CN Phú Yên (VND)		448.071.000.000		537.687.000.000
- Ngân hàng Phát triển VN CN Phú Yên (USD)	3.163.102 #	67.203.265.092	3.795.722 #	79.846.807.992
- Ngân hàng Ngoại thương CN Đà Nẵng		110.704.000.000		55.420.000.000
<b>Cộng</b>		<b><u>625.978.265.092</u></b>		<b><u>672.953.807.992</u></b>

**Vay Ngân hàng Phát triển Việt Nam – Chi nhánh Phú Yên theo 2 hợp đồng vay vốn tín dụng:**

- Tại ngày 19/07/2006, Công ty ký hợp đồng vay dài hạn số 01/2006/HĐTĐ với hạn mức tối đa 109.800.000.000 đồng, thời hạn vay 144 tháng, thời gian ân hạn 31 tháng. Khoản vay này sẽ được trả hàng tháng trong vòng 113 tháng bắt đầu từ tháng 7 năm 2009. Khoản vay chịu lãi suất trong hạn là 7,8%/năm, lãi suất quá hạn 11,7%/năm.

Ngày 22/08/2008, Công ty ký hợp đồng điều chỉnh lãi suất. Theo đó, với số vốn giải ngân từ ngày 01/07/2008 trở đi: Lãi suất nợ trong hạn là 8,4%/năm, lãi suất nợ quá hạn là 12,6%/năm. Riêng số vốn giải ngân trước ngày 01/07/2008: Lãi suất nợ trong hạn là 7,8%/năm, lãi suất nợ quá hạn là 11,7%/năm.

Ngày 30/01/2015, hai bên đã ký hợp đồng số 10/2015/HĐSĐBS-HĐTĐ sửa đổi lịch trả nợ và mức trả nợ trong từng kỳ hạn của hợp đồng vay dài hạn số 01/2006/HĐTĐ.

- Tại ngày 11/01/2008, Công ty ký hợp đồng vay dài hạn số 01/2008/HĐTĐ (bằng tiền VND và USD). Thời hạn vay 128 tháng từ tháng 4/2008, ân hạn 21 tháng. Khoản vay này sẽ được trả thành nhiều lần trong vòng 107 tháng kể từ tháng 01 năm 2010.

- ✓ Với khoản vay bằng VND: Hạn mức tín dụng là 683.000.000.000 đồng và chịu lãi suất trong hạn là 8,4%/năm, 12,6%/năm đối với lãi suất quá hạn.

Ngày 05/06/2009, Công ty ký hợp đồng điều chỉnh lãi suất. Theo đó số vốn giải ngân từ ngày 12/02/2009 trở đi: Lãi suất nợ trong hạn là 6,9%/năm, lãi suất nợ quá hạn là 10,35%/năm. Số vốn giải ngân trước ngày 12/02/2009: Lãi suất nợ trong hạn là 8,4%/năm, lãi suất nợ quá hạn là 12,6%/năm.

- ✓ Đối với khoản vay bằng USD: Hạn mức tín dụng là 6.832.298 USD. Lãi suất trong hạn là 6,9%/năm, 10,35%/năm đối với lãi suất quá hạn.

Ngày 28/06/2013, hai bên đã ký hợp đồng số 06/2013/ĐC-HĐTĐ sửa đổi lịch trả nợ và mức trả nợ trong từng kỳ hạn của hợp đồng vay dài hạn số 01/2008/HĐTĐ.





**CÔNG TY CỔ PHẦN SÔNG BA**

Địa chỉ: 573 Núi Thành - Quận Hải Châu - Tp.Đà Nẵng  
 Điện thoại: 0511.3653592 Fax: 0511.3653593  
 Email: sba2007@songba.vn Website: www.songba.vn



Ngày 30/01/2015, hai bên đã ký hợp đồng số 11/2015/HĐSĐBS-HĐTD sửa đổi lịch trả nợ và mức trả nợ trong từng kỳ hạn của hợp đồng vay dài hạn số 01/2008/HĐTD.

Mục đích của khoản vay 2 hợp đồng này dùng để đầu tư xây dựng dự án thủy điện Krông H'ăng. Hình thức bảo đảm tiền vay: Tài sản hình thành từ vốn vay.

**Vay Ngân hàng TMCP Ngoại thương Việt Nam – Chi nhánh Đà Nẵng** theo 2 hợp đồng vay vốn tín dụng:

- Tại ngày 07/02/2013, Công ty ký hợp đồng vay dài hạn số 34/2013/VCB-KHDN với hạn mức 50.000.000.000 đồng, thời hạn vay 120 tháng kể từ ngày giải ngân đầu tiên. Khoản vay này chịu lãi suất theo thông báo của Ngân hàng TMCP Ngoại thương Việt Nam – Chi nhánh Đà Nẵng và được điều chỉnh 1 quý/1lần.
- Tại ngày 14/05/2014, Công ty ký hợp đồng vay dài hạn số 162/2014/VCB-KHDN với hạn mức 77.650.000.000 đồng, thời hạn vay 120 tháng kể từ ngày giải ngân đầu tiên. Khoản vay này chịu lãi suất theo thông báo của Ngân hàng TMCP Ngoại thương Việt Nam – Chi nhánh Đà Nẵng và được điều chỉnh 1 quý/1lần.

Mục đích của khoản vay để bù đắp vốn tự có của Công ty tham gia đầu tư dự án Nhà máy thủy điện Khe Diên. Khoản vay được bảo lãnh bằng quyền sử dụng đất lâu dài tại 573 Núi Thành, Quận Hải Châu, Thành phố Đà Nẵng và Nhà máy thủy điện Khe Diên.

**20. Vốn chủ sở hữu**

**a. Bảng đối chiếu biến động của vốn chủ sở hữu**

	Vốn đầu tư của chủ sở hữu (*) VND	Thặng dư vốn cổ phần VND	Vốn khác của chủ sở hữu VND	Cổ phiếu quỹ VND	Quỹ đầu tư phát triển VND	Quỹ dự phòng tài chính VND	LNST chưa phân phối VND
Số dư tại 01/01/2013	500.000.000.000	-	4.394.685.584	(1.588.920.333)	3.515.558.348	2.957.164.139	27.810.107.349
Tăng trong năm	104.882.610.000	-	-	-	-	548.930.621	66.556.008.831
Giảm trong năm	-	95.000.000	-	-	243.300.000	-	25.826.285.621
<b>Số dư tại 31/12/2013</b>	<b>604.882.610.000</b>	<b>(95.000.000)</b>	<b>4.394.685.584</b>	<b>(1.588.920.333)</b>	<b>3.272.258.348</b>	<b>3.506.094.760</b>	<b>68.539.830.559</b>
Số dư tại 01/01/2014	604.882.610.000	(95.000.000)	4.394.685.584	(1.588.920.333)	3.272.258.348	3.506.094.760	68.539.830.559
Tăng trong năm	-	-	297.487.080	-	1.655.350.221	1.986.420.265	65.389.603.338
Giảm trong năm	-	-	-	-	-	-	66.393.868.742
<b>Số dư tại 31/12/2014</b>	<b>604.882.610.000</b>	<b>(95.000.000)</b>	<b>4.692.172.664</b>	<b>(1.588.920.333)</b>	<b>4.927.608.569</b>	<b>5.492.515.025</b>	<b>67.535.565.155</b>

**b. Chi tiết vốn đầu tư của chủ sở hữu**

	31/12/2014 VND	31/12/2013 VND
Tổng Công ty Điện lực Miền Trung	236.450.000.000	236.450.000.000
Các cổ đông khác	366.433.310.000	366.433.310.000
Mệnh giá của cổ phiếu quỹ	1.999.300.000	1.999.300.000
<b>Cộng</b>	<b>604.882.610.000</b>	<b>604.882.610.000</b>

**c. Cổ phiếu**

**CÔNG TY CỔ PHẦN SÔNG BA**

Địa chỉ: 573 Núi Thành - Quận Hải Châu - Tp.Đà Nẵng  
 Điện thoại: 0511.3653592 Fax: 0511.3653593  
 Email: sba2007@songba.vn Website: www.songba.vn

**BSIVN 1125/2014**

	<b>31/12/2014</b>	<b>31/12/2013</b>
	<b>Cổ phiếu</b>	<b>Cổ phiếu</b>
Số lượng cổ phiếu đã phát hành	60.488.261	60.488.261
- <i>Cổ phiếu thường</i>	<i>60.488.261</i>	<i>60.488.261</i>
- <i>Cổ phiếu ưu đãi</i>	-	-
Số lượng cổ phiếu được mua lại	199.930	199.930
- <i>Cổ phiếu thường</i>	<i>199.930</i>	<i>199.930</i>
- <i>Cổ phiếu ưu đãi</i>	-	-
Số lượng cổ phiếu đang lưu hành	60.288.331	60.288.331
- <i>Cổ phiếu thường</i>	<i>60.288.331</i>	<i>60.288.331</i>
- <i>Cổ phiếu ưu đãi</i>	-	-
Mệnh giá cổ phiếu: 10.000 VND		

**d. Lợi nhuận sau thuế chưa phân phối**

	<b>31/12/2014</b>	<b>31/12/2013</b>
	<b>VND</b>	<b>VND</b>
Lợi nhuận năm trước chuyển sang	68.539.830.559	27.810.107.349
Lợi nhuận sau thuế thu nhập doanh nghiệp	65.389.603.338	66.556.008.831
Phân phối lợi nhuận năm trước (*)	66.393.868.742	25.826.285.621
- <i>Quỹ dự trữ bổ sung</i>	<i>297.487.080</i>	-
- <i>Quỹ đầu tư phát triển</i>	<i>1.655.350.221</i>	-
- <i>Quỹ dự phòng tài chính</i>	<i>1.986.420.265</i>	<i>548.930.621</i>
- <i>Quỹ khen thưởng, phúc lợi</i>	<i>1.324.280.176</i>	-
- <i>Quỹ thưởng Ban điều hành</i>	<i>500.000.000</i>	-
- <i>Chi trả cổ tức</i>	<i>60.288.331.000</i>	<i>24.900.035.000</i>
- <i>Thù lao HĐQT &amp; BKS</i>	<i>342.000.000</i>	<i>377.320.000</i>
<b>Lợi nhuận sau thuế chưa phân phối</b>	<b><u>67.535.565.155</u></b>	<b><u>68.539.830.559</u></b>

(\*) Phân phối lợi nhuận năm 2013 theo Nghị quyết Đại hội đồng cổ đông thường niên năm 2014 số 01/2014/NQ-ĐHĐCĐ ngày 26 tháng 03 năm 2014.

**e. Cổ tức**

Nghị quyết Đại hội đồng cổ đông thường niên năm 2014 số 01/2014/NQ-ĐHĐCĐ ngày 26 tháng 03 năm 2014 đã thông qua phương án trả cổ tức năm 2013 bằng tiền với tỷ lệ 10%/vốn điều lệ. Ngày đăng ký cuối cùng là ngày 07/05/2014 và thực hiện chi trả từ ngày 22/05/2014.

**21. Doanh thu**



MCK: SBA

**CÔNG TY CỔ PHẦN SÔNG BA**

Địa chỉ: 573 Núi Thành - Quận Hải Châu - Tp.Đà Nẵng

Điện thoại: 0511.3653592

Fax: 0511.3653593

Email: sba2007@songba.vn Website: www.songba.vn

**BSIVN 1125/2014**

	Năm 2014 VND	Năm 2013 VND
Tổng doanh thu	211.372.110.045	222.149.308.401
+ Doanh thu bán điện	207.820.870.492	221.881.039.311
+ Doanh thu cung cấp dịch vụ	3.551.239.553	268.269.090
Các khoản giảm trừ doanh thu	-	-
<b>Doanh thu thuần về bán hàng và cung cấp dịch vụ</b>	<b>211.372.110.045</b>	<b>222.149.308.401</b>

**22. Giá vốn hàng bán**

	Năm 2014 VND	Năm 2013 VND
Giá vốn bán điện	71.871.193.200	74.876.655.375
Giá vốn dịch vụ đã cung cấp	3.420.952.942	258.209.000
<b>Cộng</b>	<b>75.292.146.142</b>	<b>75.134.864.375</b>

**23. Doanh thu hoạt động tài chính**

	Năm 2014 VND	Năm 2013 VND
Lãi tiền gửi, tiền cho vay	120.880.813	633.427.699
Lãi chênh lệch tỷ giá đã thực hiện	836.592	-
<b>Cộng</b>	<b>121.717.405</b>	<b>633.427.699</b>

**24. Chi phí tài chính**

	Năm 2014 VND	Năm 2013 VND
Chi phí lãi vay	48.597.994.249	64.262.122.863
Chiết khấu thanh toán, lãi mua hàng trả chậm (*)	8.187.318.745	2.591.945.790
Chi phí sử dụng vốn	-	1.360.931.507
Lỗ chênh lệch tỷ giá đã thực hiện	271.342.066	94.914.410
Lỗ chênh lệch tỷ giá chưa thực hiện	796.914.222	868.270.315
Lãi chậm thanh toán cổ tức	-	1.584.094.521
<b>Cộng</b>	<b>57.853.569.282</b>	<b>70.762.279.406</b>

(\*) Đây là tiền lãi chậm thanh toán của các hợp đồng xây dựng Nhà máy thủy điện Krông H'nhng mà Công ty phải trả cho Công ty Cổ phần Xây dựng Thương mại Dịch vụ Quang Minh theo Biên bản thỏa thuận ngày 21/7/2014.

**25. Thu nhập khác**



MCK: SBA

**CÔNG TY CỔ PHẦN SÔNG BA**

Địa chỉ: 573 Núi Thành - Quận Hải Châu - Tp.Đà Nẵng  
Điện thoại: 0511.3653592 Fax: 0511.3653593  
Email: sba2007@songba.vn Website: www.songba.vn



**BSIVN 1125/2014**

	<b>Năm 2014</b>	<b>Năm 2013</b>
	<b>VND</b>	<b>VND</b>
Thu sử dụng điện NM K'rông H'năng	175.613.791	111.089.040
Thu tiền bồi thường bảo hiểm ngầm đá líp NMTĐ Khe Diên	-	273.960.052
Thu nhập khác	191.051.958	23.068.746
<b>Cộng</b>	<b>366.665.749</b>	<b>408.117.838</b>

**26. Chi phí khác**

	<b>Năm 2014</b>	<b>Năm 2013</b>
	<b>VND</b>	<b>VND</b>
Chi phí tiền điện NM K'rông H'năng	175.577.794	111.016.819
Phí quản lý niêm yết	66.048.826	45.000.000
Chi phí sửa chữa ngầm đá líp NMTĐ KD	-	273.960.052
Chi phí khác	57.315.468	195.736.759
<b>Cộng</b>	<b>298.942.088</b>	<b>625.713.630</b>

**27. Chi phí thuế thu nhập doanh nghiệp hiện hành và lợi nhuận sau thuế TNDN trong năm**





MCK: SBA

**CÔNG TY CỔ PHẦN SÔNG BA**

Địa chỉ: 573 Núi Thành - Quận Hải Châu - Tp.Đà Nẵng

Điện thoại: 0511.3653592

Fax: 0511.3653593

Email: sba2007@songba.vn Website: www.songba.vn

**BSIVN 1125/2014**

	Năm 2014 VND	Năm 2013 VND
Tổng lợi nhuận kế toán trước thuế	69.535.417.733	67.655.522.419
- Hoạt động chính của NM Thủy điện Khe Diên	10.805.481.837	7.379.022.797
- Hoạt động chính của NM Thủy điện Krông H'nh	58.791.927.257	59.805.759.372
- Hoạt động chính của Trung tâm Tư vấn	(10.714.505)	(89.472.075)
- Hoạt động chính của Văn phòng Công ty	(51.276.856)	560.212.325
Điều chỉnh các khoản thu nhập chịu thuế	216.569.629	2.058.864.432
- Các khoản điều chỉnh tăng (chi phí không hợp lý, hợp lệ)	216.569.629	2.058.864.432
+ Nhà máy Thủy điện Khe Diên	42.012.109	14.296.770
+ Nhà máy Thủy điện Krông H'nh	75.929.282	1.948.384.068
+ Trung tâm Tư vấn	377.038	530.620
+ Văn phòng Công ty	98.251.200	95.652.974
- Các khoản điều chỉnh giảm	-	-
Tổng thu nhập chịu thuế	69.751.987.362	69.714.386.851
- Thu nhập từ hoạt động của NM Thủy điện Khe Diên (@)	10.847.493.946	7.393.319.567
- Thu nhập từ hoạt động của NM Thủy điện Krông H'nh	58.867.856.539	61.754.143.440
- Thu nhập từ hoạt động của Trung tâm Tư vấn	(10.337.467)	(88.941.455)
- Thu nhập từ hoạt động của Văn phòng Công ty	46.974.344	655.865.299
Thuế thu nhập doanh nghiệp theo quy định	8.281.294.435	17.428.596.712
+ Nhà máy Thủy điện Khe Diên	2.384.174.425	1.826.094.528
+ Nhà máy Thủy điện Krông H'nh	5.886.785.654	15.438.535.860
+ Văn phòng Công ty	10.334.356	163.966.324
Thuế thu nhập doanh nghiệp được miễn giảm	4.135.480.040	16.351.583.124
+ Nhà máy Thủy điện Khe Diên (50%)	1.192.087.213	913.047.264
+ Nhà máy Thủy điện Krông H'nh (50%)	2.943.392.827	15.438.535.860
Chi phí thuế thu nhập doanh nghiệp hiện hành	4.145.814.395	1.099.513.588
+ Nhà máy Thủy điện Khe Diên	1.192.087.212	913.047.264
+ Nhà máy Thủy điện Krông H'nh	2.943.392.827	-
+ Văn phòng Công ty	10.334.356	163.966.324
+ Điều chỉnh chi phí thuế TNDN hiện hành năm trước vào chi phí thuế TNDN hiện hành năm nay	-	22.500.000
<b>Lợi nhuận sau thuế TNDN</b>	<b>65.389.603.338</b>	<b>66.556.008.831</b>

(@) Bù trừ với thu nhập chịu thuế của Trung tâm tư vấn &amp; Kiểm định an toàn đập.

**28. Lãi cơ bản trên cổ phiếu**

	Năm 2014 VND	Năm 2013 VND
Lợi nhuận kế toán sau thuế thu nhập doanh nghiệp	65.389.603.338	66.556.008.831
Các khoản điều chỉnh tăng hoặc giảm lợi nhuận kế toán	-	-
LN hoặc Lỗ phân bổ cho Cổ đông sở hữu CP phổ thông	65.389.603.338	66.556.008.831
Cổ phiếu phổ thông đang lưu hành bình quân trong kỳ	60.288.331	53.362.304
<b>Lãi cơ bản trên cổ phiếu</b>	<b>1.085</b>	<b>1.247</b>



MCK: SBA

## CÔNG TY CỔ PHẦN SÔNG BA

Địa chỉ: 573 Núi Thành - Quận Hải Châu - Tp.Đà Nẵng

Điện thoại: 0511.3653592

Fax: 0511.3653593

Email: sba2007@songba.vn Website: www.songba.vn



BSIVN 1125/2014

### 29. Chi phí sản xuất kinh doanh theo yếu tố

	Năm 2014 VND	Năm 2013 VND
Chi phí nguyên liệu, vật liệu	6.467.085.459	4.118.598.206
Chi phí nhân công	14.829.212.845	14.625.560.622
Chi phí khấu hao tài sản cố định	35.589.069.550	40.822.333.042
Chi phí dịch vụ mua ngoài	6.308.092.417	3.706.533.988
Chi phí khác bằng tiền	21.767.880.473	23.486.497.051
<b>Cộng</b>	<b>84.961.340.744</b>	<b>86.759.522.909</b>

### 30. Báo cáo bộ phận

Theo quy định của Chuẩn mực kế toán số 28 và Thông tư hướng dẫn Chuẩn mực này thì Công ty cần lập báo cáo bộ phận. Theo đó, bộ phận là một phần có thể xác định riêng biệt của Công ty tham gia vào việc cung cấp các sản phẩm hoặc dịch vụ liên quan (bộ phận theo lĩnh vực kinh doanh) hoặc cung cấp sản phẩm hoặc dịch vụ trong một môi trường kinh tế cụ thể (bộ phận theo khu vực địa lý), mỗi bộ phận này chịu rủi ro và thu được lợi ích kinh tế khác với các bộ phận khác. Ban Tổng Giám đốc Công ty đánh giá rằng Công ty hoạt động trong một bộ phận kinh doanh chính là sản xuất điện năng và hai bộ phận địa lý chính là Tỉnh Quảng Nam và Tỉnh Đắk Lắk.



**CÔNG TY CỔ PHẦN SÔNG BA**

Địa chỉ: 573 Núi Thành - Quận Hải Châu - Tp.Đà Nẵng  
 Điện thoại: 0511.3653592 Fax: 0511.3653593  
 Email: sba2007@songba.vn Website: www.songba.vn



**BSIVN 1125/2014**

Báo cáo bộ phận theo khu vực địa lý	NMTĐ Khe Diên - Tỉnh Q.Nam		NMTĐ Krông H'Năng - Tỉnh Đắklăk		VPCT & TTTV-KD AT đập		Tổng cộng	
	Năm 2014	Năm 2013	Năm 2014	Năm 2013	Năm 2014	Năm 2013	Năm 2014	Năm 2013
	VND	VND	VND	VND	VND	VND	VND	VND
Doanh thu bán hàng & CC d.vụ	32.393.098.680	33.287.783.278	175.427.771.812	188.593.256.033	3.551.239.553	268.269.090	211.372.110.045	222.149.308.401
Các khoản giảm trừ doanh thu	-	-	-	-	-	-	-	-
Giá vốn hàng bán	17.866.747.190	17.850.275.664	54.004.446.010	57.026.379.711	3.420.952.942	258.209.000	75.292.146.142	75.134.864.375
Doanh thu hoạt động tài chính	813.400	1.042.500	2.304.794	1.024.263	118.599.211	631.360.936	121.717.405	633.427.699
Chi phí tài chính	1.615.946.549	5.944.906.355	56.237.622.733	64.817.373.051	-	-	57.853.569.282	70.762.279.406
Chi phí bán hàng	-	-	-	-	-	-	-	-
Chi phí quản lý doanh nghiệp	2.107.076.553	2.118.724.962	6.368.898.644	6.768.702.985	404.442.757	125.046.161	8.880.417.954	9.012.474.108
<b>Lợi nhuận thuần h.động KD</b>	<b>10.804.141.788</b>	<b>7.374.918.797</b>	<b>58.819.109.219</b>	<b>59.981.824.549</b>	<b>(155.556.935)</b>	<b>516.374.865</b>	<b>69.467.694.072</b>	<b>67.873.118.211</b>
Thu nhập khác	4.104.000	4.104.000	-	500	362.561.749	404.013.338	366.665.749	408.117.838
Chi phí khác	2.763.951	-	27.181.962	176.065.677	268.996.175	449.647.953	298.942.088	625.713.630
<b>Lãi (lỗ) hoạt động khác</b>	<b>1.340.049</b>	<b>4.104.000</b>	<b>(27.181.962)</b>	<b>(176.065.177)</b>	<b>93.565.574</b>	<b>(45.634.615)</b>	<b>67.723.661</b>	<b>(217.595.792)</b>
Lợi nhuận trước thuế	10.805.481.837	7.379.022.797	58.791.927.257	59.805.759.372	(61.991.361)	470.740.250	69.535.417.733	67.655.522.419
Thuế TNDN	1.192.087.212	913.047.264	2.943.392.827	-	10.334.356	186.466.324	4.145.814.395	1.099.513.588
<b>Lợi nhuận sau thuế TNDN</b>	<b>9.613.394.625</b>	<b>6.465.975.533</b>	<b>55.848.534.430</b>	<b>59.805.759.372</b>	<b>(72.325.717)</b>	<b>284.273.926</b>	<b>65.389.603.338</b>	<b>66.556.008.831</b>
<b>Tài sản cố định</b>	<b>31/12/2014</b>	<b>31/12/2013</b>	<b>31/12/2014</b>	<b>31/12/2013</b>	<b>31/12/2014</b>	<b>31/12/2013</b>	<b>31/12/2014</b>	<b>31/12/2013</b>
Tài sản cố định hữu hình	131.283.392.982	137.525.531.991	1.228.969.942.234	1.252.435.446.334	299.536.017	493.324.625	1.360.552.871.233	1.390.454.302.950
- Nguyên giá	191.229.990.673	191.229.990.673	1.401.324.357.708	1.395.681.029.875	2.353.308.872	2.353.308.872	1.594.907.657.253	1.589.264.329.420
- Giá trị hao mòn	59.946.597.691	53.704.458.682	172.354.415.474	143.245.583.541	2.053.772.855	1.859.984.247	234.354.786.020	198.810.026.470
Tài sản cố định vô hình	-	-	-	-	5.243.127.580	5.287.437.580	5.243.127.580	5.287.437.580
- Nguyên giá	-	-	-	-	5.478.061.800	5.478.061.800	5.478.061.800	5.478.061.800
- Hao mòn lũy kế	-	-	-	-	234.934.220	190.624.220	234.934.220	190.624.220



## CÔNG TY CỔ PHẦN SÔNG BA

Địa chỉ: 573 Núi Thành - Quận Hải Châu - Tp.Đà Nẵng  
Điện thoại: 0511.3653592 Fax: 0511.3653593  
Email: sba2007@songba.vn Website: www.songba.vn



BSIVN 1125/2014

### 31. Công cụ tài chính

#### a. Quản lý rủi ro vốn

Thông qua công tác quản trị nguồn vốn, Công ty xem xét, quyết định duy trì số dư nguồn vốn và nợ phải trả thích hợp trong từng thời kỳ để vừa đảm bảo hoạt động liên tục vừa tối đa hóa lợi ích của các cổ đông.

#### b. Quản lý rủi ro tài chính

Rủi ro tài chính bao gồm rủi ro thị trường (bao gồm rủi ro tỷ giá, rủi ro lãi suất, rủi ro về giá), rủi ro tín dụng và rủi ro thanh khoản.

**Quản lý rủi ro thị trường:** Hoạt động kinh doanh của Công ty sẽ chủ yếu chịu rủi ro khi có sự biến động lớn về tỷ giá, lãi suất và giá.

##### Quản lý rủi ro về tỷ giá

Do có các giao dịch vay nợ có gốc ngoại tệ, Công ty sẽ chịu rủi ro khi có biến động về tỷ giá. Rủi ro này được Công ty quản lý thông qua các biện pháp như: duy trì hợp lý cơ cấu vay ngoại tệ và nội tệ, tối ưu hóa thời hạn thanh toán các khoản nợ, lựa chọn thời điểm mua và thanh toán các khoản ngoại tệ phù hợp, dự báo tỷ giá ngoại tệ trong tương lai, sử dụng tối ưu nguồn tiền hiện có để cân bằng giữa rủi ro tỷ giá và rủi ro thanh khoản

Giá trị ghi sổ của các khoản tài sản tài chính và nợ phải trả tài chính có gốc ngoại tệ như sau:

		31/12/2014	31/12/2013
<b>Tài sản tài chính</b>		<b>879,97</b>	<b>904,82</b>
- Tiền và các khoản tương đương tiền	USD	879,97	904,82
<b>Nợ tài chính</b>		<b>3.795.722,00</b>	<b>4.175.294,00</b>
- Vay và nợ ngắn hạn	USD	632.620,00	379.572,00
- Vay và nợ dài hạn	USD	3.163.102,00	3.795.722,00

##### Quản lý rủi ro về lãi suất

Rủi ro lãi suất của Công ty phát sinh chủ yếu từ các khoản vay có lãi suất thả nổi đã ký kết. Để giảm thiểu rủi ro này, Công ty đã ước tính ảnh hưởng của chi phí lãi vay đến kết quả kinh doanh từng thời kỳ cũng như phân tích, dự báo để lựa chọn các thời điểm trả nợ thích hợp. Ban Tổng Giám đốc cho rằng rủi ro về biến động lãi suất ngoài dự tính của Công ty ở mức thấp.

##### Quản lý rủi ro về giá

Công ty mua nguyên vật liệu từ nhà cung cấp trong nước để phục vụ hoạt động sản xuất kinh doanh, do đó sẽ chịu sự rủi ro từ việc thay đổi giá mua của nguyên vật liệu. Tuy nhiên, chi phí nguyên vật liệu chiếm tỷ trọng nhỏ trong tổng giá thành sản phẩm nên Công





MCK: SBA

**CÔNG TY CỔ PHẦN SÔNG BA**

Địa chỉ: 573 Núi Thành - Quận Hải Châu - Tp.Đà Nẵng  
Điện thoại: 0511.3653592 Fax: 0511.3653593  
Email: sba2007@songba.vn Website: www.songba.vn



**BSIVN 1125/2014**

ty cho rằng rủi ro về giá hàng hóa trong hoạt động sản xuất kinh doanh là ở mức thấp.

**Quản lý rủi ro tín dụng**

Khách hàng của Công ty là Tổng Công ty Điện lực Miền Trung và Công ty mua bán điện thuộc Tập đoàn Điện lực Việt Nam. Với đặc thù kinh doanh mua bán điện tại Việt Nam, Ban Tổng Giám đốc Công ty cho rằng Công ty không có rủi ro tín dụng trọng yếu với khách hàng.

**Quản lý rủi ro thanh khoản**

Để quản lý rủi ro thanh khoản, đáp ứng các nhu cầu về vốn, nghĩa vụ tài chính hiện tại và trong tương lai, Công ty thường xuyên theo dõi và duy trì đủ mức dự phòng tiền, tối ưu hóa các dòng tiền nhàn rỗi, tận dụng được tín dụng từ khách hàng và đối tác, chủ động kiểm soát các khoản nợ đến hạn, sắp đến hạn trong sự tương quan với tài sản đến hạn và nguồn thu có thể tạo ra trong thời kỳ đó,...

Tổng hợp các khoản nợ tài chính của Công ty theo thời hạn thanh toán như sau:

*Đơn vị tính: VND*

*Đơn vị tính: VND*

<b>31/12/2014</b>	<b>Không quá 1 năm</b>	<b>Trên 1 năm</b>	<b>Tổng</b>
Các khoản vay và nợ	105.616.644.520	625.978.265.092	731.594.909.612
Phải trả người bán	6.789.388.827	-	6.789.388.827
Chi phí phải trả	4.021.335.054	-	4.021.335.054
Phải trả khác	9.413.246.672	-	9.413.246.672
<b>Cộng</b>	<b>125.840.615.073</b>	<b>625.978.265.092</b>	<b>751.818.880.165</b>
<b>31/12/2013</b>	<b>Không quá 1 năm</b>	<b>Trên 1 năm</b>	<b>Tổng</b>
Các khoản vay và nợ	124.204.676.592	672.953.807.992	797.158.484.584
Phải trả người bán	10.701.974.576	-	10.701.974.576
Chi phí phải trả	3.143.174.122	-	3.143.174.122
Phải trả khác	3.253.379.697	-	3.253.379.697
<b>Cộng</b>	<b>141.303.204.987</b>	<b>672.953.807.992</b>	<b>814.257.012.979</b>

Ban Tổng Giám đốc cho rằng rủi ro thanh khoản của Công ty ở mức rất cao nhưng Công ty tin tưởng rằng có thể tạo ra đủ nguồn tiền để đáp ứng các nghĩa vụ tài chính khi đến hạn.

Tổng hợp các tài sản tài chính hiện có tại Công ty được trình bày trên cơ sở tài sản thuần như sau:



MCK: SBA

**CÔNG TY CỔ PHẦN SÔNG BA**

Địa chỉ: 573 Núi Thành - Quận Hải Châu - Tp.Đà Nẵng  
 Điện thoại: 0511.3653592 Fax: 0511.3653593  
 Email: sba2007@songba.vn Website: www.songba.vn



BSIVN 1125/2014

31/12/2014	Đơn vị tính: VND		
	Không quá 1 năm	Trên 1 năm	Tổng
Tiền và các khoản tương đương tiền	4.521.506.023	-	4.521.506.023
Phải thu khách hàng	41.059.835.315	-	41.059.835.315
Phải thu khác	7.190.124.215	-	7.190.124.215
Tài sản tài chính khác	-	2.964.000.000	2.964.000.000
<b>Cộng</b>	<b>52.771.465.553</b>	<b>2.964.000.000</b>	<b>55.735.465.553</b>
31/12/2013	Không quá 1 năm	Trên 1 năm	Tổng
Tiền và các khoản tương đương tiền	20.406.121.445	-	20.406.121.445
Phải thu khách hàng	78.123.593.325	-	78.123.593.325
Phải thu khác	7.228.412.060	-	7.228.412.060
Tài sản tài chính khác	-	2.964.000.000	2.964.000.000
<b>Cộng</b>	<b>105.758.126.830</b>	<b>2.964.000.000</b>	<b>108.722.126.830</b>

**32. Các bên liên quan****a. Các bên liên quan**

Các bên liên quan của Công ty là Tổng công ty Điện lực Miền Trung, Tập đoàn Điện lực Việt Nam, các thành viên trong Hội đồng quản trị và Ban Tổng Giám đốc Công ty.

**b. Nghiệp vụ với các bên có liên quan**

Bên liên quan	Nội dung nghiệp vụ	Năm 2014 VND	Năm 2013 VND
Tổng Công ty Điện lực Miền Trung	Doanh thu bán điện	32.366.671.816	33.259.588.190
	Cổ tức phải trả	23.645.000.000	7.450.000.000
	Tạm ứng vốn	-	48.000.000.000
	Góp vốn	-	2.000.000.000
Công ty mua bán điện	Doanh thu bán điện	175.427.771.812	188.593.256.033
Hội đồng quản trị	Thù lao, thưởng	846.000.000	192.000.000
Ban Tổng Giám đốc	Thu nhập	1.697.230.734	1.089.634.606

**c. Số dư với các bên có liên quan**

Bên liên quan	31/12/2014 VND	31/12/2013 VND
<b>Phải thu khách hàng</b>		
Tổng Công ty Điện lực Miền Trung	5.010.341.710	6.711.186.988
Công ty mua bán điện	33.324.980.167	71.295.513.657
<b>Phải trả khác (cổ tức)</b>		
Tổng Công ty Điện lực Miền Trung	5.000.000.000	-



### 33. Sự kiện phát sinh sau ngày kết thúc kỳ kế toán

Không có sự kiện quan trọng nào xảy ra sau ngày kết thúc kỳ kế toán yêu cầu phải điều chỉnh hoặc công bố trong các Báo cáo tài chính

### 34. Số liệu so sánh

Là số liệu trên BCTC của năm tài chính kết thúc ngày 31/12/2013 đã được kiểm toán bởi AAC.

*Đà Nẵng, ngày 25 tháng 03 năm 2015*

**TỔNG GIÁM ĐỐC**  
  
**PHẠM PHONG**