



CÔNG TY CỔ PHẦN SÔNG BA

Địa chỉ: 230 Nguyễn Tri Phương - Quận Thanh Khê – Tp.Đà Nẵng
Điện thoại: 0511.3653592 – 2487709 Fax: 0511.3653593
Email: sba2007@songba.vn Website: www.songba.vn



BÁO CÁO THƯỜNG NIÊN 2010

I. LỊCH SỬ HOẠT ĐỘNG CÔNG TY

1. Những sự kiện quan trọng

* Thành lập

- Tiền thân Công ty Cổ phần Sông Ba là Công ty TNHH Đầu tư và Phát triển Điện Sông Ba được thành lập ngày 02/01/2003 với vốn điều lệ là 10 tỷ đồng theo hợp đồng liên doanh giữa Công ty Điện Lực 3 (nay là Tổng Công ty Điện lực Miền Trung (EVNCPC) thuộc Tập đoàn Điện lực Việt Nam (EVN)) và Tổng Công ty Cổ phần Xây dựng Điện Việt Nam

- Ngày 21/01/2005, Công ty bổ sung điều chỉnh tăng vốn điều lệ lên 30 tỷ đồng.

- Ngày 29/05/2007 được chuyển đổi thành Công ty TNHH Đầu tư và Phát triển Điện Sông Ba gồm 07 thành viên với vốn điều lệ đăng ký là 500 tỷ đồng và Hội đồng thành viên đã ra nghị quyết góp vốn theo tiến độ phát triển của các dự án thủy điện của Công ty.

- Ngày 04/7/2007 chuyển đổi sang hình thức Công ty Cổ phần với tên gọi Công ty Cổ phần Sông Ba với vốn điều lệ đăng ký là 500 tỷ đồng.

- Ngày 31/07/2007 là ngày kết thúc cho năm tài chính cuối cùng dưới hình thức công ty trách nhiệm hữu hạn.

- Ngày 01/08/2007 là ngày bắt đầu cho năm tài chính đầu tiên dưới hình thức công ty cổ phần. Cổ đông sáng lập là Công ty Điện lực 3 (nay là Tổng Công ty Điện lực Miền Trung).

- Công ty đã được Sở Kế hoạch và đầu tư thành phố Đà Nẵng cấp giấy chứng nhận đăng ký kinh doanh số 0400439955 (đăng ký thay đổi lần thứ 5 vào ngày 01/10/2010).

* Niêm yết

- Ngày 01/06/2010, **45.000.000** cổ phiếu của Công ty Cổ phần Sông Ba đã chính thức niêm yết tại SGDCK HCM với mã chứng khoán: **SBA**, giá chào sàn: 16.000 đồng/cổ phiếu.



- Công ty tiếp tục hoàn chỉnh các thủ tục để niêm yết bổ sung **5.000.000** cổ phiếu tại SGDCK HCM.

2. Những mốc son

*** Năm 2003**

Khởi công xây dựng Công trình thủy điện Khe Diên, tại tỉnh Quảng Nam, công suất 9MW, tổng vốn đầu tư 187 tỷ đồng.

*** Năm 2005**

- Khởi công xây dựng Công trình thủy điện Krông H'nh, tại 02 tỉnh Đắk Lắk và Phú Yên, công suất 64MW, tổng vốn đầu tư 1.477 tỷ đồng.

- Tăng vốn điều lệ từ 10 tỷ đồng lên 30 tỷ đồng.

*** Năm 2006**

Ký kết hợp đồng tín dụng 109,8 tỷ đồng từ vốn vay ưu đãi của NHPT Việt Nam để đầu tư Công trình thủy điện Krông H'nhăng.

*** Năm 2007**

- Ngày 28/05/2007 : Vận hành thương mại Nhà máy thủy điện Khe Diên, công suất 9MW.

- Ngày 01/08/2007 : Chuyển đổi thành Công ty Cổ phần.

- Tăng vốn điều lệ lên 500 tỷ đồng.

*** Năm 2008**

- Ký kết hợp đồng vay bổ sung 683 tỷ đồng và 6,832 triệu USD từ vốn ưu đãi của NHPT Việt Nam để đầu tư Công trình thủy điện Krông H'nhăng.



- Được Quacert cấp chứng nhận hệ thống quản lý chất lượng theo tiêu chuẩn 9001 :2000.

*** Năm 2009**

- Hoàn thành cơ bản các hạng mục chính của Công trình thủy điện Krông H'nh, chuẩn bị hoàn thành công tác lắp đặt thiết bị, sẵn sàng cho công tác phát điện các tổ máy.
- Hoàn thành công tác nút cống dẫn dòng, tích nước để phát điện nhà máy.
- Chuyển đổi thành công hệ thống quản lý chất lượng theo tiêu chuẩn 9001 :2008.



*** Năm 2010**

- Ngày 1/6/2010 niêm yết chính thức 45.000.000 cổ phiếu SBA tại SGDCK HCM.
- Ngày 25/06/2010 : Vận hành thương mại tổ máy đầu tiên - Nhà máy thủy điện Krông H'nh.
- Ngày 12/09/2009 : Vận hành thương mại Nhà máy thủy điện Krông H'nh, công suất 64MW.

3. Một số danh hiệu cao quý

Năm	Danh hiệu	Quyết định trao tặng của
2008	Huân chương lao động hạng III	Chủ tịch nước
2008	Bằng khen của Bộ Công thương	Bộ trưởng Bộ Công thương
2010	Bằng khen của Thủ tướng Chính phủ	Thủ tướng Chính phủ



4. Lĩnh vực kinh doanh chủ yếu

- Đầu tư xây dựng các dự án thủy điện;
- Sản xuất và kinh doanh điện năng;
- Tư vấn lập dự án đầu tư xây dựng công trình, khảo sát, thiết kế xây dựng các công trình thủy điện có công suất đến 30 MW, đường dây và trạm biến áp đến 110 KV;
- Tư vấn giám sát xây dựng, quản lý dự án các công trình thủy điện vừa và nhỏ, đường dây và trạm biến áp đến 110 KV;
- Khai thác khoáng sản và nạo vét lòng hồ;
- Tư vấn đào tạo nghề (quản lý, vận hành nhà máy thủy điện);
- Tư vấn giải pháp về môi trường, tái định canh, tái định cư;
- Giám sát thi công xây dựng công trình thủy lợi, thủy điện;
- Lắp đặt thiết bị cho các công trình xây dựng;
- Sửa chữa, bảo dưỡng nhà máy thủy điện;
- Kinh doanh vật liệu xây dựng bán tại chân công trình;
- Kinh doanh vật tư, thiết bị cơ điện.



CÔNG TY CỔ PHẦN SÔNG BA

Địa chỉ: 230 Nguyễn Tri Phương - Quận Thanh Khê – Tp.Đà Nẵng
Điện thoại: 0511.3653592 – 2487709 Fax: 0511.3653593
Email: sba2007@songba.vn Website: www.songba.vn



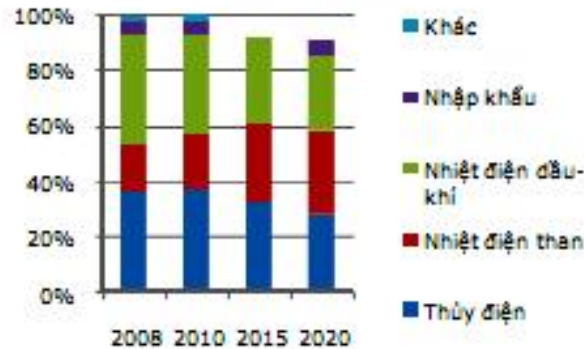
II. TỔNG QUAN NGÀNH ĐIỆN VIỆT NAM

Ngành Điện là một trong những ngành kinh tế trọng điểm của nền kinh tế và được xem là ngành có tính độc quyền cao khi Tập đoàn Điện lực Việt Nam (EVN) vừa là người mua và là người bán điện cho người tiêu dùng. Tốc độ phát triển của ngành luôn cao hơn tốc độ tăng trưởng GDP khoảng 2 lần. Dự báo nhu cầu tiêu thụ điện sẽ còn tăng cao, cung vẫn không đáp ứng đủ cầu nên hàng năm EVN chỉ cung cấp được khoảng 90% nhu cầu, còn lại 10% phải nhập khẩu điện từ Trung Quốc. Tốc độ tăng trưởng của ngành dự báo đến năm 2025 sẽ vào khoảng 17-20%. Hiện tại, nguồn cung điện chủ yếu từ thủy điện và nhiệt điện (chạy than, khí, dầu). Giá bán điện của Việt Nam đang ở mức rẻ so với thế giới, khoảng 5,3 cent/kwh trong khi giá bán trên thế giới dao động khoảng 7-9 cent/kwh. Chính việc giữ giá điện khá thấp khiến nhu cầu tiêu thụ điện năng tăng mạnh, rất ít nhà đầu tư vào ngành điện làm cho tình trạng thiếu điện hàng năm luôn xảy ra, đặc biệt từ năm 2010 trở về sau.

Giữa các Công ty sản xuất điện không có sự cạnh tranh cao vì cung không đủ cầu về điện. Hầu hết các công ty trong ngành đều chịu sự quản lý và điều tiết của EVN, đặc biệt về mặt sản lượng điện sản xuất hàng năm. Tùy theo tình hình thời tiết thực tế và tình trạng khan hiếm điện mà EVN sẽ phân bổ nguồn sản lượng điện sẽ đến từ đâu. Do đó lợi nhuận của các công ty trong ngành khá ổn định, không có nhiều đột biến qua các năm.

Ngành điện có sự chuyển dịch cơ cấu rõ rệt theo định hướng phát triển và quy hoạch theo tổng sơ đồ VI của Chính phủ. Tỷ trọng đóng góp của thủy điện giảm dần, tỷ trọng của nhiệt điện than, khí – dầu tăng dần. Cơ cấu nguồn cung điện cuối năm 2010 với sự phân bổ với khoảng 37,1% thủy điện, 35,8% là nhiệt điện, 20,6% là nhiệt điện than, 4,7% là nhập khẩu, 1,9% cho năng lượng tái tạo. Theo định hướng này, Việt Nam đang hình thành và triển khai cấp độ 1 của thị trường điện cạnh tranh trong quá trình phát triển ngành điện. Tuy nhiên việc thực thi vẫn còn nhiều vướng mắc, tiến độ triển khai còn chậm, gặp nhiều khó khăn từ EVN do mâu thuẫn về lợi ích kinh tế giữa EVN với các công ty bán điện ngoài EVN.

Cơ cấu chuyển dịch trong ngành điện



Nguồn: TVSI

Hiện nay điện thương phẩm ở nước ta thấp hơn điện sản xuất khoảng 13%, trong đó 10% do thất thoát trong truyền tải và 3% do điện tự dùng tại nhà máy. Sản lượng điện thương phẩm phân bổ chủ yếu cho ngành công nghiệp và xây dựng 51%, quản lý tiêu dùng và dân cư 40%. Sản lượng điện sản xuất và tiêu thụ điện thương phẩm năm sau cao hơn năm trước. Trong năm 2009, EVN đã và đang đầu tư 40 dự án nguồn điện với tổng công suất 27.654 MW, trong đó có 19 dự án đang trong giai đoạn thi công. Dự kiến có khoảng 14 nhà máy điện được đưa vào vận hành với tổng công suất lắp đặt 3.335 MW.

III. Ảnh hưởng các nhân tố rủi ro đến hoạt động và phân tích mô hình của SBA

1. Các nhân tố rủi ro

❖ Rủi ro về kinh tế

Các báo cáo gần đây cho thấy Việt Nam không những đã ngăn chặn được đà suy giảm kinh tế, mà còn đạt tốc độ tăng trưởng khá và tăng được nguồn lực đầu tư phát triển.

Theo yêu cầu của Chiến lược và Quy hoạch phát triển ngành điện, thì tới năm 2010, ngành điện phải đạt sản lượng từ 88 tỷ đến 93 tỷ kWh, để đảm bảo nhu cầu tiêu thụ năng lượng của đất nước dự báo tăng từ 17-20%/năm.

Năng lượng điện là một yếu tố đầu vào quan trọng của nền kinh tế. Sự phát triển hay suy thoái của nền kinh tế sẽ ảnh hưởng đến nhu cầu năng lượng. Tuy nhiên đối với nền kinh tế mới nổi như Việt Nam, sau nhiều năm thiếu hụt đầu tư phát triển điện năng, sức cầu luôn vượt sức cung ngay cả trong hoàn cảnh suy thoái kinh tế trong năm 2008.



Đặc điểm này có lẽ sẽ tiếp tục được duy trì trong khoảng 10 năm tới. Vì vậy, sự ảnh hưởng kinh tế đối với thị trường đầu ra của điện năng do SBA sản xuất là không đáng kể.

❖ **Rủi ro về luật pháp**

Vào tháng 9/2009, Ủy ban Kinh tế Quốc hội đã bàn thảo và nhất trí với những kiến nghị nhằm tạo điều kiện hoàn thành tốt mục tiêu Chiến lược và Quy hoạch phát triển ngành điện tới năm 2015. Cụ thể như: đề nghị sửa đổi, bổ sung pháp luật, cơ chế, chính sách về điện lực; sớm ban hành Luật tiết kiệm năng lượng để quản lý, sử dụng nguồn năng lượng của đất nước đạt hiệu quả, tiết kiệm, hướng tới phát triển bền vững; hoàn thiện cơ chế, chính sách về giá điện và các chính sách hỗ trợ về vốn, giải ngân, giải phóng mặt bằng các dự án điện theo Quy hoạch điện VI.

Với hệ thống pháp luật hiện tại, khả năng vẫn có thể có những thay đổi về chính sách ưu đãi đầu tư, thuế... Điều này có thể ảnh hưởng đến hoạt động sản xuất kinh doanh của các công ty. Tuy nhiên, rủi ro về luật pháp đối với ngành điện không cao bởi đây là ngành được Nhà nước khuyến khích đầu tư, nên có nhiều khả năng có những thay đổi về pháp lý theo hướng có lợi cho hoạt động sản xuất kinh doanh của SBA.

❖ **Rủi ro lãi suất**

- Trong năm 2008, do yêu cầu ưu tiên hàng đầu là kiềm chế lạm phát, Ngân hàng Nhà nước đã phải ban hành các quyết định điều chỉnh lãi suất cơ bản có lúc đã lên đến 14%/năm chính điều này đã làm cho khung lãi suất huy động và cho vay thời gian vừa qua luôn ở mức khá cao. Tuy nhiên, bắt đầu từ ngày 22/12/2008 lãi suất cơ bản chính thức được điều chỉnh về mức 8,5%/năm, và đến ngày 01/02/2009 thì tiếp tục giảm xuống còn 7%/năm. Vào cuối năm 2009 lãi suất cơ bản lại tăng lên 8%/năm và ổn định cho đến giữa năm 2010. Nhưng những tháng cuối năm 2010 lãi suất cho vay của các tổ chức tín dụng đã tăng trở lại, dao động từ 16 – 18%/năm.

- Việc đầu tư xây dựng một công trình thủy điện đòi hỏi một nguồn vốn lớn trong đó tỷ trọng vốn vay chiếm đến 65%, 35% còn lại là vốn tự có, vì vậy sự dao động lãi suất sẽ ảnh hưởng trực tiếp đến lợi nhuận của Công ty.

- Để giới hạn mức rủi ro lãi suất, Công ty đã ký được toàn bộ các hợp đồng vay vốn tại Ngân hàng Phát triển Việt Nam (VDB) với mức lãi suất cố định, ưu đãi từ 6,9% - 8,4%/năm cho công trình thủy điện Krông H'nh, đã giải ngân 100% số vốn được vay với số tiền: 792,8 tỷ đồng và 6.832.298 USD.



CÔNG TY CỔ PHẦN SÔNG BA

Địa chỉ: 230 Nguyễn Tri Phương - Quận Thanh Khê - Tp.Đà Nẵng
Điện thoại: 0511.3653592 – 2487709 Fax: 0511.3653593
Email: sba2007@songba.vn Website: www.songba.vn



- Công trình thủy điện Khe Diên với nguồn vốn vay từ ngân hàng VCB với lãi suất thả nổi (đến nay chỉ còn 65,52 tỉ đồng), đã được Ngân hàng phát triển Việt Nam hỗ trợ sau đầu tư với lãi suất 3,9%/năm (lãi suất cố định) cho suốt thời gian vay (số tiền hỗ trợ sau đầu tư trên 20 tỷ đồng). Do đó việc dao động lãi suất không ảnh hưởng nhiều đến Công ty, hiệu quả hoạt động của các nhà máy do SBA đầu tư rất cao.

❖ **Rủi ro về tỷ giá USD/VND**

Theo báo cáo tình hình kinh tế, xã hội năm 2009 và nhiệm vụ năm 2010 của Chính phủ vừa qua thì lượng dự trữ ngoại hối của Việt Nam khoảng 17 tỷ USD, giảm đi gần 4 tỷ USD so với con số chính thức được công bố trước đây một năm. Nếu các nguồn tài trợ bổ sung cho dự trữ ngoại hối không tăng (như vay của các định chế nước ngoài, vốn đầu tư nước ngoài vào Việt Nam (giải ngân chứ không phải đăng ký) và mở rộng ODA (giải ngân chứ không phải cam kết), tăng kiều hối, giảm trả nợ nước ngoài và sự thu hẹp thâm hụt cán cân vãng lai) thì trong thời gian tới áp lực thả nổi tỷ giá sẽ làm giảm giá đồng VND so với đô la USD.

Đối với Công ty Cổ phần Sông Ba, giá trị vay bằng ngoại tệ để đầu tư máy móc thiết bị là 6,832 triệu USD cho công trình thủy điện Krông H'nh, phần vay ngoại tệ cho công trình thủy điện Khe Diên là 1,45 triệu USD hiện đã trả xong.

❖ **Rủi ro về biến động giá bán điện**

Trong thị trường phát điện cạnh tranh, Bộ Công thương yêu cầu tất cả các nhà máy điện có công suất từ 30MW trở lên, đấu nối vào lưới truyền tải điện, trừ các nhà máy BOT, sẽ phải tham gia thị trường phát điện cạnh tranh. Các đơn vị phát điện này sẽ phải chào giá trong giới hạn giá trần và giá sàn.

Giá trần thị trường do Cục Điều tiết điện lực phê duyệt hàng năm. Trong năm đầu tiên vận hành thị trường này, giá trần thị trường sẽ phải đảm bảo giá phát điện bình quân năm không vượt quá 5% so với giá phát điện bình quân của năm liền trước. Đồng thời, chỉ các tổ máy phát điện sử dụng nhiên liệu nội địa được xem xét trong tính toán giá trần thị trường.

Giá trần phải phù hợp với chi phí sản xuất điện năng của các công nghệ phát điện khác nhau. Trong đó, giá trần trong bản chào giá của các tổ máy nhiệt điện được xác định hàng năm, và điều chỉnh hàng tháng. Giá sàn của các nhiệt điện là 1 đồng/kWh.



CÔNG TY CỔ PHẦN SÔNG BA

Địa chỉ: 230 Nguyễn Tri Phương - Quận Thanh Khê - Tp. Đà Nẵng
Điện thoại: 0511.3653592 – 2487709 Fax: 0511.3653593
Email: sba2007@songba.vn Website: www.songba.vn



Giới hạn các bản chào giá sàn hay trần của các tổ máy thủy điện được xác định theo giá trị nước hàng tuần. Giá trần của nhà máy thủy điện bằng 110% giá trị nước của nhà máy tính toán hàng tuần, giá sàn của nhà máy thủy điện là 90% giá trị nước và không được thấp hơn 0 đồng/kWh.

Hiện nay giá bán điện bình quân của nhà máy thủy điện Khe Diên trên 600đồng/KWh (9MW) và nhà máy thủy điện Krông H' năng (64 MW) là 638 đồng/KWh. Giá bán điện các nhà máy của SBA dự kiến sẽ được điều chỉnh theo biểu giá chi phí tránh được (đối với nhà máy thủy điện Khe Diên), điều chỉnh tăng đối với nhà máy thủy điện Krông H' năng, theo đó doanh thu của SBA sẽ tăng lên đáng kể và đạt hiệu quả tài chính cao.

❖ **Rủi ro đặc thù ngành sản xuất kinh doanh thủy điện**

Rủi ro về điều kiện thời tiết là rủi ro chủ yếu và có ảnh hưởng lớn nhất tới các công ty hoạt động trong lĩnh vực thủy điện. Sản lượng và hiệu quả của nhà máy thủy điện phụ thuộc chính vào nguồn năng lượng nước có khả năng tái tạo, dự trữ.

Trong trường hợp hạn hán kéo dài, lượng mưa giảm cả trong mùa mưa, làm lượng nước tích trong hồ chứa thấp hơn so với năng lực thiết kế, ảnh hưởng lớn tới sản lượng điện sản xuất của nhà máy. Ngoài ra, các thiên tai khác như lũ quét và mưa lớn có thể gây thiệt hại về đường xá và các công trình đê đập của nhà máy, gây ra sự cố trong việc phát điện và tăng chi phí sửa chữa. Tuy vậy, khi xác lập thông số thủy văn, Công ty đã chọn phương án thiên về an toàn sản lượng điện hàng năm. Các năm qua tại nhà máy thủy điện Khe Diên sản lượng phát tăng bình quân từ 5% đến 10% năm.

Các lưu vực sông có nguồn thủy điện lớn là sông Đà, sông Đồng Nai, Sêrêpok, sông Ba (có Nhà máy thủy điện Krông H' năng của SBA), sông Vu Gia - Thu Bồn, sông Lô - Gâm, sông Mã và sông Cả.

Trong vài năm vừa qua lượng mưa khu vực miền Trung tăng cao đã giúp tăng sản lượng và hiệu quả của nhà máy thủy điện. Công ty luôn theo dõi và nắm vững những dự báo khí hậu và thủy văn để có những phương án dự phòng vận hành điều tiết hồ theo phương án tối ưu nhất. Ngoài ra, Công ty cũng chuẩn bị những phương án phòng chống bão lụt, giảm nhẹ thiệt hại do thiên tai gây ra đối với các công trình đê đập, đường dây truyền tải điện của nhà máy và thực thi các biện pháp bảo vệ môi trường sinh thái. Qua 4 đợt lũ cuối năm 2010, Công ty đã vận hành đạt hiệu quả cao trong công tác PCLB, để cuối



CÔNG TY CỔ PHẦN SÔNG BA

Địa chỉ: 230 Nguyễn Tri Phương - Quận Thanh Khê - Tp.Đà Nẵng
Điện thoại: 0511.3653592 – 2487709 Fax: 0511.3653593
Email: sba2007@songba.vn Website: www.songba.vn



mùa lũ nước tại các hồ chứa đạt mức cao (Khe Diên: 206,3 m /206,96 m theo thiết kế, Krông H'nh: 255 m /255 m theo thiết kế) chuẩn bị phục vụ cho sản xuất năm 2011.

❖ **Rủi ro khác**

Các rủi ro bất khả kháng như động đất hỏa hoạn, chiến tranh, đều gây ảnh hưởng ít nhiều đến hoạt động của Công ty. Các rủi ro trong quá trình vận hành nhà máy thủy điện, các sự cố kỹ thuật đối với các máy móc, thiết bị, các công trình đập, hồ chứa có thể gây đình trệ hoạt động sản xuất của Công ty, gây ảnh hưởng đến sự an toàn của máy móc, CBCNV và môi trường sinh thái trong khu vực tùy theo mức độ nghiêm trọng của sự cố. Để hạn chế tối đa thiệt hại, Công ty đã tham gia bảo hiểm cho người lao động và cho tài sản. Ngoài ra, Ban lãnh đạo của Công ty đã nhanh chóng, kịp thời đưa ra những quy định về vận hành, chế độ sửa chữa, bảo dưỡng và kiểm tra định kỳ độ tin cậy của máy móc thiết bị. Bên cạnh đó Công ty cũng đã trang bị đầy đủ các thiết bị bảo hộ lao động và dụng cụ an toàn cho công nhân, và đã đầu tư đội ngũ quản lý, sửa chữa, vận hành tốt. Chính vì thế, công ty luôn hoàn thành nhiệm vụ về đảm bảo an toàn vận hành, chưa để xảy ra sự cố đáng tiếc nào về kỹ thuật và an toàn lao động.

❖ **Nhận định chung về các nhân tố rủi ro**

Theo nhận định chung thì trong khoảng 10 năm kế tới, sự ảnh hưởng kinh tế Việt Nam đối với thị trường đầu ra của điện năng là không đáng kể vì ngành điện là mục tiêu ưu tiên trong kế hoạch phát triển cơ sở hạ tầng quốc gia. Chính phủ khuyến khích đầu tư trong lĩnh vực điện năng bằng các chính sách ưu đãi về thuế và vốn vay. Vì vậy, các rủi ro pháp luật sẽ theo chiều hướng có lợi cho Công ty.

Đối với lãi suất, sự dao động lãi suất sẽ ảnh hưởng không nhiều đến lợi nhuận Công ty vì Công ty đã được vay vốn với lãi suất cố định, ưu đãi và được hỗ trợ lãi suất sau đầu tư. ***Đây là yếu tố rất quan trọng.***

Đối với giá bán điện, cơ chế mua điện của EVN giới hạn sự biến động của giá bán điện. Nhưng nếu thị trường cạnh tranh ở khâu phát điện, khâu bán buôn điện và khâu bán lẻ điện được thực hiện theo tinh thần của Quyết định 276 của Thủ tướng Chính phủ thì dự kiến giá bán điện sẽ tăng lên đến mức 800 đồng/kWh (tương đương 4,5 cents/kWh, mặt bằng chung trong khu vực ASEAN). Nếu giá bán điện tăng, thì doanh thu và lợi nhuận của Công ty tăng, và do đó giá cổ phiếu cũng tăng.

Trong thị trường phát điện cạnh tranh, Bộ Công thương yêu cầu tất cả các nhà máy điện có công suất từ 30MW trở lên, đấu nối vào lưới truyền tải điện, trừ các nhà máy BOT,



CÔNG TY CỔ PHẦN SÔNG BA

Địa chỉ: 230 Nguyễn Tri Phương - Quận Thanh Khê - Tp. Đà Nẵng
Điện thoại: 0511.3653592 – 2487709 Fax: 0511.3653593
Email: sba2007@songba.vn Website: www.songba.vn



sẽ phải tham gia thị trường phát điện cạnh tranh. Các đơn vị phát điện này sẽ phải chào giá trong giới hạn giá trần và giá sàn.

Hiện nay giá bán điện bình quân của nhà máy thủy điện Khe Diên trên 600 đồng/KWh (9MW) và nhà máy thủy điện Krông H' năng (64 MW) là 638 đồng/KWh. Giá bán điện các nhà máy của SBA dự kiến sẽ được điều chỉnh theo biểu giá chi phí tránh được trong năm 2011 (đối với nhà máy thủy điện Khe Diên), điều chỉnh tăng đối với nhà máy thủy điện Krông H' năng, theo đó doanh thu của SBA sẽ tăng lên đáng kể và đạt hiệu quả tài chính cao.

2. Phân tích Công ty theo mô hình “SWOT”

(Strengths (điểm mạnh), Weaknesses (điểm yếu), Opportunities (cơ hội) và Threats (nguy cơ))

Điểm mạnh	Điểm yếu
<ul style="list-style-type: none">▪ Công ty có mục tiêu kinh doanh cụ thể và rõ ràng. Tập thể cán bộ CNV đoàn kết, cùng chung chí hướng.▪ Ban điều hành đứng đầu là Tổng Giám đốc có trình độ chuyên môn, giàu kinh nghiệm, tâm huyết, đam mê nghề nghiệp, có tầm nhìn xa, quan hệ rộng để nắm bắt cơ hội kinh doanh cho doanh nghiệp.▪ Tập hợp được đội ngũ cán bộ kỹ sư trình độ, yêu nghề, có tính cần kiệm.▪ Công ty có mối quan hệ tốt trong ngành điện, đặc biệt với EVN CPC, thuận lợi trong thỏa thuận đấu nối và điều độ sản xuất điện.▪ Cổ đông sáng lập lớn là Tổng Công ty Điện lực Miền Trung (nắm giữ 29,8%) có khả năng hỗ trợ Công ty trong quản lý, kỹ thuật và tiêu thụ điện.▪ Ưu đãi về thuế thu nhập doanh nghiệp	<ul style="list-style-type: none">▪ Doanh nghiệp, trong giai đoạn đầu phát triển tiềm lực tài chính còn khiêm tốn so với nhu cầu đầu tư rất lớn.▪ Suất đầu tư cho thủy điện cao, cần vốn đầu tư ban đầu lớn.▪ Thời gian chuẩn bị đầu tư và triển khai dự án dài, vốn đầu tư thường chưa phát huy hiệu quả ngay.▪ Sử dụng thiết bị công nghệ phát điện của Trung Quốc tuy giá thành rẻ trong hoạt động tính ổn định thấp hơn các thiết bị, công nghệ của các nước phát triển.▪ Đội ngũ quản lý vận hành nhà máy còn tương đối mới mẻ chưa thể chủ động hoàn toàn trong xử lý các tình huống kỹ thuật vận hành và bảo trì.



và ưu đãi đầu tư của địa phương. Lãi suất cố định 6,9% - 8,4%/năm cho công trình thủy điện Krông H' năng và được hỗ trợ lãi suất 3,9% năm cho nhà máy Khe Diên.

- Quan hệ giữa Công ty (chủ đầu tư) với các nhà thầu tốt, công ty đồng hành cùng nhà thầu để tháo gỡ những khó khăn nhằm thúc đẩy nhanh hơn tiến độ thi công.

Cơ hội

- Nhu cầu điện năng cho sản xuất và tiêu dùng của đất nước ngày một gia tăng, cung chưa đảm bảo cầu. Ngành sản xuất điện nói chung và thủy điện nói riêng là ngành đang được Chính phủ cũng như địa phương khuyến khích đầu tư phát triển sẽ mở ra những cơ hội kinh doanh mới cho Công ty.
- Số lượng dự án đầu tư xây dựng nhà máy thủy điện được cấp phép ngày càng nhiều, là cơ hội tốt cho Công ty sử dụng đội ngũ kỹ sư của mình phát triển dịch vụ quản lý dự án thuê và đào tạo cán bộ kỹ thuật vận hành nhà máy thủy điện.

Thách thức

- Trong điều kiện vốn cho đầu tư dự án phụ thuộc phần lớn vào các nguồn vay tín dụng (chiếm 65%), nếu nhà nước thực thi chính sách thắt chặt tín dụng thì việc đảm bảo vốn cho triển khai dự án là một thách thức không nhỏ.
- Tiến độ thi công dự án phụ thuộc vào điều kiện thời tiết và năng lực của các nhà thầu.
- Công ty đang ở giai đoạn xây dựng, tích lũy và phát triển, trong bối cảnh thị trường lao động chất lượng cao có tính biến động, vấn đề thực thi chính sách thu nhập phù hợp để giữ chân người lao động cũng là một thách thức.
- Với sự gia tăng số lượng các nhà máy thủy điện vừa và nhỏ trong vùng có dự án của Công ty, tất yếu gia tăng tính cạnh tranh trong tương lai khi thị trường phát điện cạnh tranh được thực thi.

3. Tình hình hoạt động các Nhà máy thủy điện của SBA

❖ Nhà máy Thủy điện Khe Diên (công suất 9 MW)

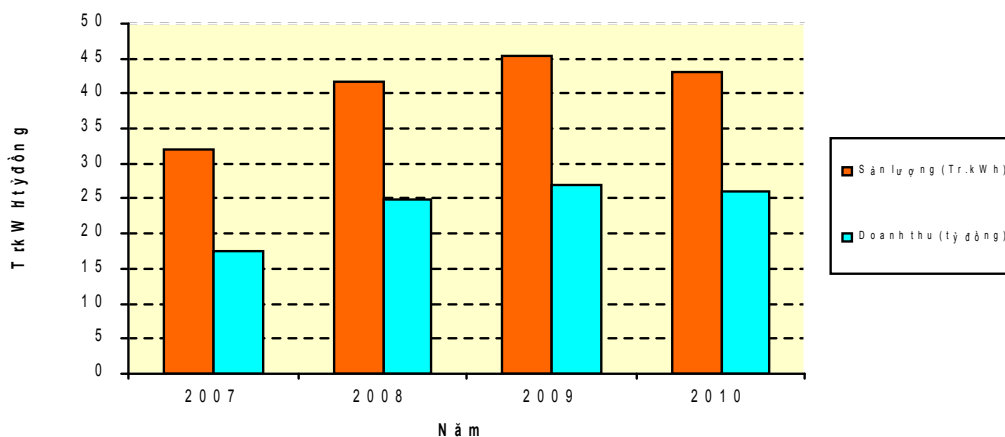
- Công trình thủy điện Khe Diên có tổng vốn đầu tư 189 tỷ đồng và đã hoàn thành quyết toán vốn đầu tư công trình từ năm 2007.

- Nhà máy đã được chính thức đưa vào vận hành thương mại từ ngày 28/5/2007, hiện đang sản xuất điện thương phẩm để cung cấp trực tiếp cho Công ty điện lực 3 (nay là Tổng Công ty Điện lực Miền Trung “EVN CPC”) thuộc Tập đoàn điện lực Việt Nam (“EVN”) theo Hợp đồng mua bán điện số 02-2008/KHEDIEN/S3-PC3, ngày 25/02/2008 ký kết giữa SBA và EVN CPC là bên mua. Theo Hợp đồng này SBA cung cấp điện cho EVN CPC theo biểu đồ do Trung tâm Điều độ A3 quy định.



- Từ khi đi vào vận hành đến nay, nhà máy luôn ổn định và vượt về sản lượng điện theo thiết kế, doanh thu ổn định hàng năm

Sản lượng điện và Doanh thu NMTĐ Khe Diên
từ năm 2007-2010



❖ **Nhà máy thủy điện Krông H'Năng (công suất 64 MW):**

- Công trình thủy điện Krông H'Năng có tổng vốn đầu tư 1.477 tỷ đồng, sẽ hoàn thành quyết toán vốn đầu tư xây dựng công trình trong năm 2011.

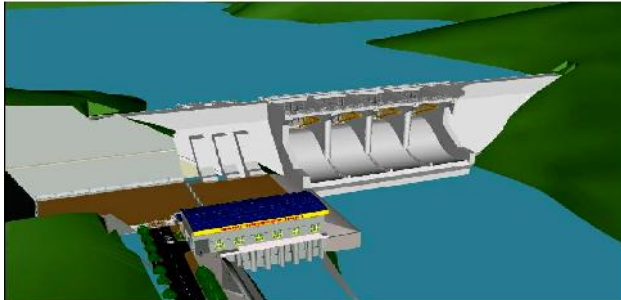
- Nhà máy đã vận hành thương mại tổ máy đầu tiên vào ngày 25/06/2010 và vận hành thương mại nhà máy vào tháng 09/2010.

- Từ khi đi vào vận hành, năm 2010 đã sản xuất được 180,91 triệu kWh điện, doanh thu đạt trên 115 tỷ đồng.



❖ **Trong thời gian đến Công ty tiếp tục triển khai các dự án thủy điện**
Dự án thủy điện Sông Tranh 1 (20 MW)

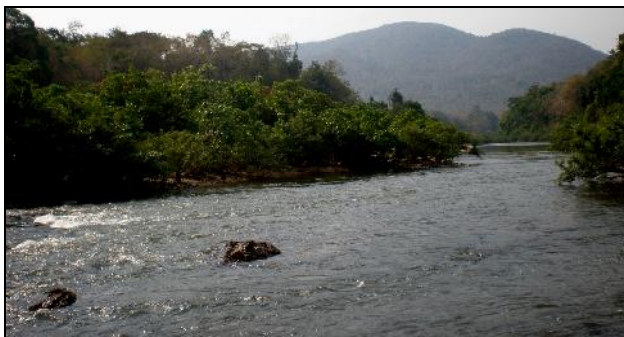
MÔ HÌNH NHÀ MÁY THỦY ĐIỆN SÔNG TRANH 1



Mô hình nhà máy thủy điện Sông Tranh 1

- Công trình thủy điện Sông Tranh 1 nằm trên dòng sông Tranh, thuộc huyện Nam Trà My, tỉnh Quảng Nam.
- Đã hoàn tất các thủ tục pháp lý, nghiên cứu tính khả thi và khảo sát địa hình địa chất. Đã phê duyệt dự án đầu tư.
- Khi hoàn thành sẽ cung cấp sản lượng điện 80 triệu kWh/năm.

Dự án thủy điện Krông H'Năng 2 (15 MW)



Krông H'Năng 2, cách 7 km về phía hạ du Krông H'Năng

- Công trình thủy điện Krông H'Năng 2 nằm cách Krông H'Năng 1 khoảng 7km về hướng hạ du.
- Đang hoàn tất các thủ tục pháp lý.
- Khi hoàn thành, sẽ cung cấp sản lượng điện 60 triệu kWh/.

IV. Định hướng phát triển giai đoạn 2011-2014

1. Mục tiêu

- Khai thác và vận hành các Nhà máy thủy điện ổn định và hiệu quả.
- Nghiên cứu và phát triển các sản phẩm dịch vụ mới như: Tư vấn đầu tư XDCT; khảo sát, thiết kế xây dựng các CTTĐ có công suất dưới 30MW, đường dây và TBA có điện áp đến 110kV; Tư vấn đào tạo nghề (quản lý, vận hành nhà máy thủy điện); Giám sát XDCT thủy lợi, thủy điện; Sửa chữa, bảo dưỡng nhà máy thủy điện,...
- Đảm bảo hài hoà lợi ích giữa Cổ đông và người lao động, phát triển Công ty ngày càng lớn mạnh.



CÔNG TY CỔ PHẦN SÔNG BA

Địa chỉ: 230 Nguyễn Tri Phương - Quận Thanh Khê - Tp.Đà Nẵng
 Điện thoại: 0511.3653592 – 2487709 Fax: 0511.3653593
 Email: sba2007@songba.vn Website: www.songba.vn



2. Dự kiến các chỉ tiêu

(Đơn vị tính: tỷ đồng)

TT	Chỉ tiêu chủ yếu	Theo các năm			
		2011	2012	2013	2014
1	Vốn điều lệ	500	500	500	500
2	Đầu tư dự án (tùy theo tình hình nền kinh tế để triển khai các dự án Krông H'nh 2 và dự án Sông Tranh 1)				
3	Doanh thu phát điện	203,15	234,6	234,6	234,6
4	Doanh thu từ các hoạt động khác (Tư vấn, quản lý dự án thuê, khảo sát...)	2,5	4,0	6,5	10
5	Lợi nhuận chưa phân phối sau thuế TNDN	49,47	77,13	85,40	85,60
6	Lãi cơ bản trên mỗi cổ phiếu (tăng giá điện) (đồng/CP)	989	1.542	1.708	1.712

3. Chiến lược

- **Quản lý, vận hành sản xuất các nhà máy đạt hiệu quả. Hoàn thiện các công tác, giải pháp để tăng sản lượng điện, doanh thu:**
 - Xây dựng quy trình vận hành tối ưu điều tiết hồ chứa;
 - Nghiên cứu các giải pháp để tăng dung tích hồ chứa (tăng thêm 03 triệu m3 nước tương đương tăng thêm 01 triệu kwh/năm đối với nhà máy thủy điện Khe Diên và 15 triệu m3 tương đương tăng thêm 19 triệu kwh/năm đối với nhà máy thủy điện Krông H'nh).
 - Hoàn thiện hồ sơ thủ tục để đàm phán điều chỉnh tăng giá bán điện, áp dụng tính theo Biểu giá chi phí tránh được, giá điện theo mùa.
- **Phát triển dịch vụ tư vấn**
 - Tiếp tục triển khai theo yêu cầu của các Chủ đầu tư đối với các dự án mà Công ty đang thực hiện;



CÔNG TY CỔ PHẦN SÔNG BA

Địa chỉ: 230 Nguyễn Tri Phương - Quận Thanh Khê - Tp.Đà Nẵng
Điện thoại: 0511.3653592 – 2487709 Fax: 0511.3653593
Email: sba2007@songba.vn Website: www.songba.vn



- Phát triển dịch vụ: Tư vấn sửa chữa, bảo dưỡng các nhà máy thủy điện; Tư vấn đào tạo nghề (quản lý, vận hành NMTĐ), giám sát thi công, lắp đặt, .. và tìm kiếm các cơ hội đầu tư mới.

➤ Đầu tư xây dựng các dự án

- Dự án thủy điện Krông H'nh 2: Làm việc với Bộ Công thương để được Phê duyệt điều chỉnh Quy hoạch cho dự án. Triển khai thi công các hạng mục chính vào năm 2013, hoàn thành và vận hành phát điện thương mại vào năm 2014.
- Dự án thủy điện Sông Tranh 1: Tiếp tục giải quyết các thủ tục xây dựng công trình. Triển khai thi công các hạng mục chính, hoàn thành và vận hành phát điện thương mại vào năm 2015.
- Xây dựng Trụ sở văn phòng Công ty: Hoàn thiện thủ tục pháp lý liên quan vào cuối năm 2011. Triển khai thi công xây dựng các hạng mục công trình và đưa vào sử dụng vào năm 2013.

➤ Chiến lược “Khách hàng – Người lao động – Cổ đông và nhà đầu tư”

- **Khách hàng:** Đây chính là trách nhiệm đối với sự phát triển của đất nước nói chung và ngành điện nói riêng. Đồng thời xem lợi ích của các chủ đầu tư là lợi ích của SBA (tiết kiệm – hiệu quả – đúng tiến độ).
- **Người lao động:** Thông qua những việc làm thiết thực để nâng cao thu nhập đối với người lao động và gia đình của người lao động. Thu hút, sàng lọc để trong ngôi nhà SBA là những người có đủ tài năng, trí tuệ, tâm huyết, kinh nghiệm và lòng trung thành nhằm đưa công ty phát triển hiệu quả, bền vững, mang đậm nét riêng của SBA.
- **Cổ đông và nhà đầu tư:** Đây chính là chiếc cầu nối giữa SBA và các đối tác chiến lược. Lợi ích của Cổ đông và nhà đầu tư chính là đòn bẩy để SBA phải luôn nỗ lực, phấn đấu để mang lại hiệu quả cao nhất, đảm bảo hài hòa giữa Công ty, người lao động và cổ đông.

V. Báo cáo của Hội đồng quản trị (Nhiệm kỳ 1: năm 2007 – 2010)

1. Tình hình thực hiện

❖ Về công tác quản lý



CÔNG TY CỔ PHẦN SÔNG BA

Địa chỉ: 230 Nguyễn Tri Phương - Quận Thanh Khê - Tp.Đà Nẵng
Điện thoại: 0511.3653592 – 2487709 Fax: 0511.3653593
Email: sba2007@songba.vn Website: www.songba.vn



Để đảm bảo mọi hoạt động của Công ty tuân thủ theo Điều lệ tổ chức và hoạt động công ty và đảm bảo hiệu quả công tác sản xuất kinh doanh và đầu tư, HĐQT đã phê duyệt và ban hành:

- ✓ Quy chế Tổ chức và Hoạt động của SBA vào ngày 01/08/2007.
- ✓ Quy chế hoạt động của HĐQT vào ngày 04/01/2008.
- ✓ Quy chế quản trị công ty vào ngày 15/07/2010.
- ✓ Thực hiện quản lý Công ty theo Hệ thống quản lý tiêu chuẩn chất lượng ISO 9001:2000; thay đổi phiên bản mới ISO 9001:2008 vào tháng 10/2009.
- ✓ Thực hiện quản trị hành chính bằng phần mềm quản lý Văn phòng điện tử Portal Office.
- ✓ Phê duyệt cơ chế khoán chi phí hoạt động công ty để phát huy tính chủ động của Lãnh đạo, CBNV công ty trong công tác, chủ động tính toán hiệu quả, tăng năng suất lao động, tiết kiệm chi phí trong quản lý điều hành, tạo điều kiện tăng thu nhập cho người lao động, tạo sự ổn định về đội ngũ CBNV có năng lực.
- ✓ Phê duyệt quyết định thành lập hai Chi nhánh: Chi nhánh SBA - Nhà máy thủy điện Khe Diên, Chi nhánh SBA - Nhà máy thủy điện Krông H'nh.
- ✓ Chấp thuận cho SBA mở rộng ngành nghề kinh doanh gồm: Tư vấn đào tạo quản lý, vận hành Nhà máy thủy điện; Tư vấn về môi trường, tái định canh - tái định cư; Giám sát, thi công xây dựng công trình thủy lợi, thủy điện. Lắp đặt thiết bị cho các công trình xây dựng, sửa chữa, bảo dưỡng Nhà máy thủy điện; Kinh doanh vật liệu xây dựng bán tại chân công trình; Kinh doanh vật tư, thiết bị cơ điện.
- ✓ Trong nhiệm kỳ 1, HĐQT đã tổ chức các phiên họp thường kỳ theo qui định của điều lệ công ty, các phiên họp đột xuất, đã ban hành 163 quyết định và 114 nghị quyết để giải quyết những vấn đề cấp bách trong sản xuất kinh doanh và đầu tư xây dựng công trình thủy điện Krông H'nh.
- ✓ HĐQT đã mời Ban Kiểm soát công ty tham dự đầy đủ các cuộc họp HĐQT. Đã tổ chức nhiều đợt công tác, cuộc họp tại nhà máy Khe Diên và tại công trường thủy điện Krông H'nh để nắm bắt tình hình sản xuất kinh doanh, tiến độ thi công công trình từ đó có cơ sở ban hành những quyết định kịp thời đáp ứng kế hoạch sản xuất kinh doanh cũng như tiến độ thi công công trình TĐ Krông H'nh.



MCK: SBA

CÔNG TY CỔ PHẦN SÔNG BA

Địa chỉ: 230 Nguyễn Tri Phương - Quận Thanh Khê - Tp.Đà Nẵng
Điện thoại: 0511.3653592 – 2487709 Fax: 0511.3653593
Email: sba2007@songba.vn Website: www.songba.vn



❖ Nhà máy thủy điện Khe Diên:

- Vận hành phát điện thương mại vào ngày 28/05/2007 và khánh thành nhà máy vào ngày 29/08/2007. Giá trị quyết toán công trình là 187,5 tỷ đồng, giảm 4,5 tỷ đồng (tổng dự toán được duyệt là 192 tỷ đồng);
- Sản lượng điện đã phát được 161,989 triệu kWh (đến ngày 31/12/2010), doanh thu 95,505 tỷ đồng;
- Được VDB Quảng Nam hỗ trợ lãi suất sau đầu tư cho Dự án (gần 20 tỷ), rút ngắn thời gian hoàn vốn đầu tư từ 14 năm xuống còn 10 năm.

❖ Công trình thủy điện Krông H'nh:

- Đầu năm 2008 vay được vốn bổ sung từ VDB: 683 tỷ đồng và 6,8 triệu USD; Đảm bảo đủ nguồn vốn vay cho dự án.
- Lạm phát toàn cầu - Tài chính thắt chặt. Các Nhà thầu hết sức khó khăn, SBA đã vận hành tài chính rất linh hoạt để cùng Nhà thầu vượt qua khó khăn năm 2008;
- Toàn công trình tăng tốc. Cuối tháng 07/2008 hết đất đắp Đập đất - Chuyển tư vấn khác để công việc không bị gián đoạn.
- Cuối năm 2009 các hạng mục cơ bản hoàn thành, riêng Đập đất đạt cao trình 250m, còn 8m chiều cao.
- Ngày 16/10/2009 tổ chức thành công việc Nút cống dẫn dòng trong mùa lũ.
- Ngày 25/06/2010 hòa lưới tổ máy đầu tiên.
- Ngày 07/09/2010: hòa lưới tổ máy thứ hai.
- Khánh thành nhà máy ngày 12/03/2011.
- Đang tiếp tục giải quyết giai đoạn cuối phần hồ sơ nghiệm thu quyết toán, kiểm toán vốn xây dựng công trình để phê duyệt vào Quý 1/2012.

❖ Dự án TĐ Krông H'nh 2:

- Được UBND tỉnh Phú Yên cấp giấy chứng nhận đầu tư số 361 21 000 038 ngày 02/10/2009.

❖ Văn phòng làm việc Công ty:

- Đã tổ chức thi tuyển kiến trúc năm 2009, Công ty TNHH Thiết kế & Xây dựng R.D.T.Q đã khảo sát và lập bản vẽ kiến trúc dự án đầu tư xây dựng công trình. Do tình hình tài chính khó khăn, đã tạm dừng.

❖ Niêm yết cổ phiếu của Công ty:

- Chính thức niêm yết cổ phiếu của SBA lên sàn giao dịch chứng khoán T.P Hồ Chí Minh ngày 01/06/2010, với vốn điều lệ là 450 tỉ đồng.
- Phát hành riêng lẻ thành công 5,0 triệu cổ phiếu cho Tổng Công ty Điện lực Miền Trung tháng 07/2010, Công ty đã huy động đủ số vốn điều lệ 500 tỷ đồng theo đăng ký.
- Hội đồng quản trị đã quyết định mua lại 400.000 cổ phiếu của Công ty để làm cổ phiếu quỹ từ các nguồn Quỹ đầu tư phát triển, Quỹ dự phòng tài chính và lợi nhuận sau thuế chưa phân phối kể từ ngày 17/11/2010. Đến ngày 18/02/2011 Công ty đã thực hiện mua được 199.930 CP quỹ.

❖ **Kết quả thực hiện các chỉ tiêu theo Nghị quyết ĐHĐCĐ**

STT	Nội dung	Năm 2007	Năm 2008		Năm 2009		Năm 2010	
			TH/KH	(%) TH/KH	TH/KH	(%) TH/KH	TH/KH	(%) TH/KH
1	Sản lượng điện thương phẩm (Tr.kwh)	31,67	41,74/45	99,30	45,40/42,0	108	224,16/198,50	112,80
2	Doanh thu (tỷ đồng)	17,38	25,08/27	100,34	27,04/25,3	107	141,50/125,04	113,10
3	Lợi nhuận sau thuế TNDN	2,80	1,61		3,92/4,3	383	33,95/19,96	170,00
4	Cổ tức	54đ /CP	LN chưa PP để lại: 1,194 (tỷ đồng)		LN chưa PP để lại: 2,047 (tỷ đồng)		350đ /CP	100,86

2. Định hướng hoạt động nhiệm kỳ 2 (2011-2014)

❖ **Mục tiêu chính:**

Công ty được thành lập nhằm mục tiêu góp phần tăng thêm nguồn điện cho hệ thống điện Quốc gia và cổ tức cho cổ đông.

❖ **Mục tiêu phát triển:**

Với kinh nghiệm tích lũy mang lại sau khi thực hiện thành công từ 02 dự án Khe Diên và Krông H' năng, Công ty đã phát triển thêm một số ngành nghề:



MCK: SBA

CÔNG TY CỔ PHẦN SÔNG BA

Địa chỉ: 230 Nguyễn Tri Phương - Quận Thanh Khê – Tp.Đà Nẵng
Điện thoại: 0511.3653592 – 2487709 Fax: 0511.3653593
Email: sba2007@songba.vn Website: www.songba.vn



- Tư vấn đầu tư XDCT; Tư vấn đào tạo (quản lý, vận hành nhà máy thủy điện).
- Khảo sát, thiết kế xây dựng các CTTĐ có công suất dưới 30MW, đường dây và TBA có điện áp đến 110kV;
- Giám sát XDCT thủy lợi, thủy điện;
- Sửa chữa, bảo dưỡng nhà máy thủy điện,.. nhằm phát huy năng lực của đội ngũ CBCVN, tăng thu nhập cho người lao động.

❖ Kế hoạch hoạt động

➤ Quản lý, vận hành các Nhà máy:

* Thủy điện Khe Diên:

- Nghiên cứu các giải pháp để ổn định nhà máy; giảm chi phí.
- Điều chỉnh giá điện theo chi phí tránh được.
- Khai thác mặt nước hồ.

* Thủy điện Krông H'nh:

- Nghiên cứu các giải pháp để ổn định nhà máy; giảm chi phí.
- Hoàn thiện hồ sơ, thủ tục để đàm phán điều chỉnh tăng giá bán điện
- Khai thác mặt nước hồ.

➤ Đầu tư xây dựng:

- Năm 2011 không đầu tư. Từ năm 2012 đến 2014, tùy theo tình hình, Công ty sẽ có phương án trình Đại hội đồng cổ đông thông qua để thực hiện.

➤ Dự án TĐ Krông H'nh 2: Công suất 15MW; Eo=58,5 triệu Kwh.

- Thi công các hạng mục đường thi công, hệ thống cấp điện năm 2012;
- Triển khai thi công các hạng mục chính vào năm 2013, hoàn thành và vận hành phát điện thương mại vào năm 2014.

➤ Dự án TĐ Sông Tranh 1: Công suất 20MW, Eo=81 triệu Kwh.

- Thi công các hạng mục đường vận hành, hệ thống cấp điện thi công và nhà Chỉ huy công trường vào năm 2013;
- Triển khai thi công các hạng mục chính, hoàn thành và vận hành phát điện thương mại vào năm 2015.

➤ Xây dựng Trụ sở văn phòng Công ty:

- Hoàn thiện thủ tục pháp lý liên quan vào cuối năm 2011. Triển khai thi công xây dựng các hạng mục công trình và đưa vào sử dụng vào năm 2013.

➤ Dịch vụ:



CÔNG TY CỔ PHẦN SÔNG BA

Địa chỉ: 230 Nguyễn Tri Phương - Quận Thanh Khê - Tp.Đà Nẵng
 Điện thoại: 0511.3653592 – 2487709 Fax: 0511.3653593
 Email: sba2007@songba.vn Website: www.songba.vn



- Tiếp tục triển khai theo yêu cầu của các Chủ đầu tư đối với các dự án do Công ty đang thực hiện;
- Phát triển dịch vụ Tư vấn sửa chữa, bảo dưỡng các nhà máy thủy điện; Tư vấn đào tạo nghề (quản lý, vận hành NMTĐ), giám sát thi công, lắp đặt, .. và tìm kiếm các cơ hội đầu tư mới.

➤ **Vốn điều lệ:**

- Vốn điều lệ hiện tại của Công ty: Hiện tại 500 tỷ đồng. Trong đó, Cổ đông sáng lập là Tổng Công ty Điện lực Miền Trung (EVNCPC) vốn góp 29,8%, còn lại là các cổ đông khác;
- Việc tăng vốn lên để phát triển các dự án cho công ty tùy theo tình hình kinh tế để quyết định sau.

➤ **Các chỉ tiêu:**

ĐVT: tỷ đồng

STT	Chỉ tiêu	Theo các năm			
		2011	2012	2013	2014
1	Vốn điều lệ:	500	500	500	500
2	Doanh thu phát điện:	203,2	234,6	234,6	234,6
3	Doanh thu từ hoạt động dịch vụ	2,5	4,0	6,5	10,0
4	Lợi nhuận sau thuế	49,47	77,13	85,40	85,60
5	Lợi nhuận/ cổ phiếu (đ/cp)	989	1.542	1.708	1.712
6	Cổ tức (đ/CP):	500	500	500	500

➤ **Giải pháp:**

- Vận hành ổn định, hiệu quả các nhà máy thủy điện;
- Phát huy sáng kiến, cải tiến kỹ thuật và nội địa hóa dần vật tư thiết bị tại các nhà máy thủy điện;
- Vay thêm 30 tỉ trong năm 2011 và 50 tỉ năm 2012 để trả phần khối lượng còn lại cho nhà thầu xây dựng TĐ Krông Hnăng;
- Đối với các dự án thủy điện đầu tư mới: Rà soát, nghiên cứu các giải pháp kỹ thuật thi công phù hợp với thực tế để xác định đúng giá trị thực tế cần đầu tư;
- Hoàn thiện việc biên soạn các quy trình theo tiêu chuẩn ISO 9001:2008;



CÔNG TY CỔ PHẦN SÔNG BA

Địa chỉ: 230 Nguyễn Tri Phương - Quận Thanh Khê – Tp.Đà Nẵng
 Điện thoại: 0511.3653592 – 2487709 Fax: 0511.3653593
 Email: sba2007@songba.vn Website: www.songba.vn



- Thực hiện tốt quy chế tuyển dụng và đào tạo CBNV. Tạo ra đội ngũ có đủ năng lực về kinh nghiệm, phát triển các dịch vụ về Tư vấn, quản lý dự án đầu tư, EPC, tư vấn đào tạo nghề (quản lý, vận hành nhà máy thủy điện),...;
- Chính sách phân phối thu nhập hợp lý, đảm bảo cân đối hài hoà giữa năng suất lao động của CBNV và lợi ích đạt được, tạo động lực để CBNV phát huy sáng kiến và tâm huyết với công việc;
- Sử dụng đúng mục đích vốn góp của các Cổ đông. Kiểm soát, cân đối thu chi, hạch toán nhanh gọn, minh bạch, hiệu quả;
- Mở rộng quan hệ tìm kiếm việc làm phù hợp với ngành nghề đăng ký kinh doanh, tạo uy tín với khách hàng, phát triển thương hiệu Công ty.

VI. Báo cáo của Ban Tổng Giám đốc

1. Tình hình tài chính

❖ Các chỉ số tài chính:

	Chỉ tiêu	Năm 2010	Năm 2009	Năm 2008	Năm 2007
I	Chỉ tiêu khả năng thanh toán (lần)				
1	Hệ số thanh toán nhanh (TSNH-TK)/Nợ NH	0,35	0,69	5,96	2,76
2	Hệ số thanh toán NH (TSNH)/Nợ NH	0,36	0,69	5,96	2,76
3	Hệ số thanh toán tổng quát (TTS)/Nợ PT	1,53	1,52	1,89	2,62
II	Chỉ tiêu về cơ cấu tài sản (%)				
1	TSNH/Tổng TS	5,51	8,82	26,40	27,59
2	TSDH/Tổng TS	94,49	91,18	73,60	72,41
III	Chỉ tiêu về cơ cấu vốn				
1	Nợ phải trả/Tổng Nguồn vốn (%)	65,40	65,74	52,79	38,20
2	Vốn CSH/Tổng Nguồn vốn (%)	34,60	34,26	47,21	61,80
3	Nợ phải trả/Vốn CSH (lần)	1,89	1,92	1,12	0,62
IV	Chỉ tiêu hiệu quả tài chính				
1	Tỷ suất lợi nhuận sau thuế/Doanh thu thuần (%)	23,99	14,49	6,33	20,45
2	Tỷ suất lợi nhuận sau thuế/Tổng TS (ROA) (%)	2,21	0,30	0,21	0,63
3	Tỷ suất lợi nhuận sau thuế/Vốn CSH (ROE) (%)	6,39	0,87	0,45	1,03
4	Thu nhập trên mỗi CP (EPS) (đồng/CP)	679	102	52	104

- Về khả năng thanh toán của Công ty:

**CÔNG TY CỔ PHẦN SÔNG BA**

Địa chỉ: 230 Nguyễn Tri Phương - Quận Thanh Khê – Tp.Đà Nẵng
 Điện thoại: 0511.3653592 – 2487709 Fax: 0511.3653593
 Email: sba2007@songba.vn Website: www.songba.vn



Tại thời điểm 31/12/2010, hệ số thanh toán nhanh và hệ số thanh toán ngắn hạn đều nằm ở mức 0,35 – 0,36. Cho thấy, Công ty cần phải phấn đấu cân đối nguồn tài chính để mang các hệ số này trở về 1,00.

- Về cơ cấu vốn của Công ty:

Hệ số nợ trên tổng nguồn vốn (TNV) khoảng 65,4%, cho thấy đòn cân nợ của Công ty đang sử dụng ở mức trung bình so với ngành (65% - 70%TTS)

- Về khả năng sinh lời của Công ty:

+ Tỷ suất Lợi nhuận sau thuế/Doanh thu thuần (DTT) năm 2010 đạt 23,99% (so với trung bình ngành ở khoảng 20%). Đây là mức đạt cao nhất so các năm trước.

+ Tỷ suất Lợi nhuận sau thuế/VCSH (ROA) trong năm chỉ đạt 6,39%. Điều này cũng dễ hiểu vì đây là năm đầu tiên nhà máy thủy điện Krông H'nhăng đi vào vận hành thương mại và những năm đầu vận hành thương mại của nhà máy thủy điện Khe Diên.

❖ **Tài sản và nguồn vốn tại thời điểm 31/12**

ĐVT: đồng

	TÀI SẢN	31/12/2010	31/12/2009
I	Tài sản ngắn hạn	84.624.960.827	115.732.844.563
II	Tài sản dài hạn	1.451.772.509.892	1.195.951.280.565
A	TỔNG CỘNG TÀI SẢN	1.536.397.470.719	1.311.684.125.128

I	Nợ phải trả	1.004.733.111.740	862.352.000.951
II	Vốn chủ sở hữu	531.664.358.979	449.332.124.177
B	TỔNG CỘNG NGUỒN VỐN	1.536.397.470.719	1.311.684.125.128

- Tổng Nguồn vốn Công ty tại ngày 31/12/2010: 1.536,4 tỷ đồng, tăng 224,7 tỷ đồng so với 31/12/2009, trong đó:

+ Nợ phải trả tăng 142,3 tỷ đồng : Phải trả cho các nhà thầu tăng 58,6 tỷ đồng (phần giữ lại quyết toán và bảo hành CT KRN) và Nợ dài hạn tăng 73 tỷ đồng (Vay NHPT Phú Yên để XD CT NMTĐ Krông H'nhăng trong kỳ 181 tỷ đồng, trong đó đã trả nợ gốc trong năm là 103 tỷ đồng và chuyển sang nợ ngắn hạn).



CÔNG TY CỔ PHẦN SÔNG BA

Địa chỉ: 230 Nguyễn Tri Phương - Quận Thanh Khê - Tp.Đà Nẵng

Điện thoại: 0511.3653592 – 2487709

Fax: 0511.3653593

Email: sba2007@songba.vn

Website: www.songba.vn



+ Vốn chủ sở hữu tăng 83,3 tỷ đồng, Vốn góp tăng (phát hành riêng lẻ CP cho Cổ đông sáng lập EVNCPC 5 triệu CP tương ứng 50 tỷ đồng) và LNCPP phát sinh trong năm 33,951 tỷ đồng.

2. Báo cáo kết quả hoạt động sản xuất kinh doanh

Năm 2010 là năm đánh dấu nhiều sự kiện quan trọng trong hoạt động sản xuất kinh doanh của Công ty. Hội đồng quản trị Công ty, Ban Lãnh đạo cùng toàn thể CB-CNV đã nỗ lực, phấn đấu vượt qua những khó khăn, cơ bản đáp ứng được các mục tiêu trọng tâm theo kế hoạch đề ra. Cụ thể:

Chỉ tiêu		Kế hoạch	Thực hiện	TH/KH (%)
Sản xuất và kinh doanh điện năng				
NM Khe Diên	Sản lượng phát điện (triệu kWh)	45,00	43,18	95,96
	Doanh thu (tỷ đồng)	27,00	26,04	96,44
NM Krông H'nh	Sản lượng phát điện (triệu kWh)	153,50	180,98	117,90
	Doanh thu (tỷ đồng)	98,00	115,47	117,82
Lợi nhuận sau thuế TNDN (tỷ đồng)		19,96	33,95	170,09
Cổ tức (đồng/CP)		347	350	100,86%
Đầu tư xây dựng				
NM Krông H'nh	Vận hành Tổ máy 1	30/5/2010	25/6/2010	
	Vận hành Tổ máy 2	30/7/2010	07/09/2010	
DA Krông H'nh 2	Bộ Công thương đang xem xét để phê duyệt điều chỉnh			
Niêm yết cổ phiếu trên SGDCK HCM		5/2010	01/6/2010	

3. Những điểm chính Công ty đã đạt được

- Sắp xếp lại bộ máy quản lý, đảm bảo tinh gọn, hiệu quả; xây dựng ban hành các quy chế quản lý nội bộ,.. kiểm tra, giám sát các hoạt động hằng ngày về các khoản chi tiêu, đảm bảo chi phí hợp lý;
- Thay đổi trong công tác quản lý, điều hành, kiên quyết chỉ đạo kịp thời trong quá trình xây dựng, mạnh dạn điều chỉnh thay đổi về thiết kế, giải pháp thi công để



CÔNG TY CỔ PHẦN SÔNG BA

Địa chỉ: 230 Nguyễn Tri Phương - Quận Thanh Khê - Tp.Đà Nẵng
Điện thoại: 0511.3653592 – 2487709 Fax: 0511.3653593
Email: sba2007@songba.vn Website: www.songba.vn



- đưa nhà máy vào vận hành phát điện thương mại tổ máy đầu tiên ngày 25/06/2010, tổ máy thứ 2 vào ngày 07/09/2010;
- Chủ động trong công tác thẩm tra hồ sơ, giám sát, điều chỉnh khối lượng hợp lý, khống chế giá thành làm giảm tổng mức đầu tư;
 - Công tác đền bù, giải phóng mặt bằng, TĐCanh - TĐCư đạt được sự đồng thuận của người dân, người đồng bào, không có xảy ra tranh chấp, khiếu kiện;
 - Công tác phòng chống lụt bão (PCLB) năm 2010: Lập và triển khai tốt phương án PCLB năm 2010, cập nhật liên tục tình hình khí tượng thủy văn, mực nước hồ, các chỉ đạo về bão lũ từ các nguồn thông tin và ứng phó lụt bão. Kết quả xả lũ năm 2010 tại NMTĐ Krông H' năng tốt và đảm bảo tích đầy nước hồ sau lũ.
 - Giải ngân cho các nhà thầu thi công tại Krông H' năng 181,416 tỷ đồng, lũy kế đạt 792,8 tỷ đồng (đạt 100% vốn vay từ VDB Phú Yên); Đã trả vốn gốc 106 tỷ đồng.
 - Đã giải quyết cơ bản quyết toán CTTĐ Krông H' năng, giá trị công trình dưới 1.400 tỷ đồng. Đến 31/12/2010, giá trị trình kiểm toán đạt 1.170/1.400 tỷ đồng;
 - Được VDB Quảng Nam hỗ trợ lãi suất cho TĐ Khe Diên hơn 2 tỷ đồng.
 - Niêm yết cổ phiếu của SBA lên sàn giao dịch chứng khoán T.P Hồ Chí Minh ngày 01/06/2010, với vốn điều lệ (VĐL) là 450 tỷ đồng. Tháng 07/2010, phát hành riêng lẻ thành công 5,0 triệu cổ phiếu cho EVNCPC;
 - Đã mua vào 199.930 CP SBA với giá bình quân 7.947 đồng/CP.

VII. Báo cáo của Ban kiểm soát

1. Tình hình hoạt động sản xuất kinh doanh và đầu tư XDCB

- Đối với nhà máy Khe Diên: Trong năm 2010, Công ty đã triển khai tốt các công tác sửa chữa, bảo dưỡng, xử lý sự cố, phòng chống bão lụt cho nhà máy.
- Đối với nhà máy Krông H' năng: Ban Lãnh đạo Công ty có nhiều cố gắng trong công tác chỉ đạo điều hành thi công nên công trình đã cơ bản hoàn thành theo kế hoạch, đồng thời thực hiện tốt kế hoạch tích nước vì vậy mặc dù chỉ hoạt động chưa đầy 06 tháng trong năm nhưng sản lượng điện thương phẩm và doanh thu đạt vượt mức kế hoạch đề ra.
- Dự án thủy điện Sông Tranh 1: Dự án đã được HĐQT phê duyệt Dự án đầu tư nhưng do tình hình thực hiện đền bù lòng hồ xuất hiện diễn biến phức tạp mới từ người dân nên chính quyền huyện Nam Trà My chưa thống nhất với dự án (trước đây đã đồng thuận).
- Dự án thủy điện Krông H' năng 2: Trong năm 2010, Công ty đã có được sự thống nhất của tỉnh Gia Lai, do vậy đã hoàn thành thủ tục thỏa thuận của cả 3 tỉnh có dự án là Đắk Lắk,



CÔNG TY CỔ PHẦN SÔNG BA

Địa chỉ: 230 Nguyễn Tri Phương - Quận Thanh Khê - Tp. Đà Nẵng
Điện thoại: 0511.3653592 – 2487709 Fax: 0511.3653593
Email: sba2007@songba.vn Website: www.songba.vn



Phú Yên và Gia Lai. Công ty đã nộp bổ sung hồ sơ theo yêu cầu Bộ Công thương để phê duyệt điều chỉnh vị trí Dự án trong Quy hoạch bậc thang hệ thống Sông Ba với công suất nhà máy dự kiến là 15 MW.

Tuy nhiên, với tình hình khó khăn trong huy động nguồn vốn nên cả hai Dự án thủy điện Sông Tranh 1 và Krông H' năng 2 vẫn chưa tiếp tục triển khai các bước tiếp theo.

2. Công tác điều hành của HĐQT và Ban Tổng giám đốc

❖ Công tác quản lý điều hành của Hội đồng quản trị

Trong năm 2010, hoạt động của HĐQT được tiến hành theo quy định của pháp luật, Điều lệ tổ chức hoạt động của Công ty, Quy chế hoạt động của HĐQT. HĐQT đã tổ chức 4 cuộc họp nhằm chỉ đạo Công ty thực hiện các chỉ tiêu do Đại hội đồng cổ đông năm 2010 đề ra trên các lĩnh vực sản xuất kinh doanh của Nhà máy Khe Diên, tình hình thực hiện đầu tư xây dựng nhà máy Krông H' năng và các mặt hoạt động khác có liên quan. Các cuộc họp của HĐQT đều được Thư ký Công ty ghi chép biên bản đầy đủ theo các nội dung đã thống nhất thông qua.

❖ Công tác quản lý điều hành của Ban Tổng Giám đốc

Hoạt động chỉ đạo, điều hành sản xuất, kinh doanh của Ban Tổng Giám đốc Công ty được thực hiện trên cơ sở phạm vi trách nhiệm và quyền hạn đã xác định tại Điều lệ Công ty, Quy chế Tổ chức và hoạt động của Công ty Cổ phần Sông Ba. Trong năm 2010, Ban Tổng giám đốc Công ty đã phối hợp chặt chẽ với HĐQT triển khai thực hiện và cơ bản đã hoàn thành được các nhiệm vụ kế hoạch theo Nghị quyết của Đại hội đồng cổ đông năm 2010 và các chủ trương của HĐQT.

3. Công tác quản lý tài chính Công ty

❖ Tình hình quyết toán dự án và tạm tăng TSCĐ từ Dự án Krông H' Năng

Dự án Krông H' Năng đã hoàn thành đưa vào vận hành, Công ty đã tạm tăng TSCĐ nhà máy để tính khấu hao, đến thời điểm 31/12/2010 nguyên giá TSCĐ của Nhà máy tạm tăng là: 1.304,01 tỷ đồng (Tổng mức đầu tư theo dự toán là 1.477,6 tỷ đồng).

❖ Tình hình thực hiện nghĩa vụ với Nhà nước

- Công tác kê khai, nộp thuế hoàn thuế tại Công ty được thực hiện và chấp hành tốt. Các loại thuế được kê khai, quyết toán và nộp đầy đủ. Công ty đã vận dụng đầy đủ, kịp thời các chính sách thuế của Nhà nước trong các hoạt động đầu tư và hoạt động kinh doanh. Năm 2010, Công ty đã thực hiện kịp thời công tác hoàn thuế và đã được Cục thuế



CÔNG TY CỔ PHẦN SÔNG BA

Địa chỉ: 230 Nguyễn Tri Phương - Quận Thanh Khê – Tp.Đà Nẵng
Điện thoại: 0511.3653592 – 2487709 Fax: 0511.3653593
Email: sba2007@songba.vn Website: www.songba.vn



Đà Nẵng cho phép hoàn thuế 05 đợt thu về cho Công ty được 21,662 tỷ đồng tiền thuế trong đầu tư xây dựng dự án.

- Công ty đã hoàn thành các thủ tục về đầu tư để được Cục thuế địa phương chấp thuận chế độ ưu đãi thuế sau đầu tư đối với dự án Krông H'Năng. Theo đó, dự án được chấp thuận miễn thuế thu nhập doanh nghiệp trong 04 năm đầu kể từ năm 2010 và giảm 50% thuế trong 07 năm tiếp theo kể từ năm kết thúc miễn thuế. Đây là khoản ưu đãi có giá trị và ý nghĩa trong những năm đầu dự án mới đi vào khai thác, tạo điều kiện cho Công ty có một khoản tài chính khá lớn để trang trải nhưng chi phí khác.

❖ Kiểm toán báo cáo tài chính

Năm 2010, theo uỷ quyền của Đại hội đồng cổ đông, Ban kiểm soát đã đề xuất và được HĐQT Công ty thống nhất lựa chọn Công ty TNHH Kiểm toán và kế toán AAC, là đơn vị kiểm toán độc lập có đủ tư cách pháp lý kiểm toán đối với các công ty có chứng khoán niêm yết trên sàn giao dịch chứng khoán, để kiểm toán Báo cáo tài chính của Công ty. Đến ngày 3 tháng 3 năm 2011 công việc kiểm toán đã hoàn thành và đơn vị kiểm toán đã ban hành báo cáo kiểm toán báo cáo tài chính theo đúng quy định, công nhận các số liệu tài chính và kết quả hoạt động kinh doanh của Công ty trong năm 2010.

4. Công tác quan hệ cổ đông và thị trường chứng khoán

- Cổ phiếu của Công ty niêm yết trên sàn Giao dịch Chứng khoán Hồ Chí Minh kể từ ngày 01/06/2010. Kể từ ngày niêm yết, Công ty luôn chấp hành tốt các quy định về báo cáo và công bố thông tin theo quy định của luật và các quy định khác của thị trường chứng khoán.

- Do thị trường chứng khoán suy giảm nghiêm trọng, giá nhiều cổ phiếu trên thị trường giao dịch dước mệnh giá, trong đó có cổ phiếu của Công ty (SBA) nhiều tháng liền luôn giao dịch xoay quanh giá 8.000đồng/cổ phiếu. Nhằm *“Bình ổn giá, đưa giá trị cổ phiếu trên thị trường về với giá trị thực và tăng tỷ suất lợi nhuận sau thuế trên một cổ phiếu”*, Hội đồng quản trị đã thống nhất mua lại 400.000 cổ phiếu của Công ty để làm cổ phiếu quỹ từ các nguồn Quỹ đầu tư phát triển; Quỹ dự phòng tài chính và Lợi nhuận sau thuế chưa phân phối kể từ ngày 17/11/2010. Đến ngày 31/12/2010 Công ty đã thực hiện mua lại được 87.100 CP với giá bình quân 7.955 đồng/cp.

- Đối với vấn đề khiếu nại của cổ đông: Trong năm 2010, Ban kiểm soát không nhận được khiếu nại nào của cổ đông về hoạt động của Công ty, về việc điều hành của HĐQT và Ban Tổng Giám đốc.

VIII. Báo cáo tài chính



MCK: SBA

CÔNG TY CỔ PHẦN SÔNG BA

Địa chỉ: 230 Nguyễn Tri Phương - Quận Thanh Khê - Tp.Đà Nẵng

Điện thoại: 0511.3653592 – 2487709

Fax: 0511.3653593

Email: sba2007@songba.vnWebsite: www.songba.vn**❖ Bảng cân đối kế toán tại ngày 31/12/2010**

ĐVT: VND

	TÀI SẢN	Mã số	Thuyết minh	31/12/2010	31/12/2009
A	TÀI SẢN NGẮN HẠN	100		84.624.960.827	115.732.844.563
I	Tiền và các khoản tương đương tiền	110		5.318.511.122	13.570.960.803
1	Tiền	111	6	5.318.511.122	9.542.279.956
2	Các khoản tương đương tiền	112		-	4.028.680.847
II	Các khoản đầu tư tài chính ngắn hạn	120		-	-
III	Các khoản phải thu ngắn hạn	130		75.813.585.088	93.206.631.864
1	Phải thu khách hàng	131		56.659.390.254	11.589.379.386
2	Trả trước cho người bán	132		10.285.398.764	52.296.058.841
3	Các khoản phải thu khác	135	7	8.868.796.070	29.321.193.637
IV	Hàng tồn kho	140		329.403.000	258.073.400
1	Hàng tồn kho	141	8	329.403.000	258.073.400
2	Dự phòng giảm giá hàng tồn kho	149		-	-
V	Tài sản ngắn hạn khác	150		3.163.461.617	8.697.178.496
1	Chi phí trả trước ngắn hạn	151	9	55.309.697	-
2	Thuế GTGT được khấu trừ	152		1.384.993.157	6.093.999.921
3	Tài sản ngắn hạn khác	158	10	1.723.158.763	2.603.178.575
B	TÀI SẢN DÀI HẠN	200		1.451.772.509.892	1.195.951.280.565
I	Các khoản phải thu dài hạn	210		-	-
II	Tài sản cố định	220		1.446.415.493.389	1.192.410.948.794
1	Tài sản cố định hữu hình	221	11	1.435.371.542.689	171.726.393.660
	- Nguyên giá	222		1.498.533.057.554	193.755.655.353
	- Giá trị hao mòn lũy kế	223		(63.161.514.865)	(22.029.261.693)
2	Tài sản cố định vô hình	227	12	5.247.845.134	5.271.845.134
	- Nguyên giá	228		5.305.261.800	5.305.261.800
	- Giá trị hao mòn lũy kế	229		(57.416.666)	(33.416.666)
3	Chi phí xây dựng cơ bản dở dang	230	13	5.796.105.566	1.015.412.710.000
III	Bất động sản đầu tư	240		-	-
IV	Các khoản đầu tư tài chính dài hạn	250		-	-
V	Tài sản dài hạn khác	260		5.357.016.503	3.540.331.771
1	Chi phí trả trước dài hạn	261	14	2.203.686.503	391.001.771
2	Tài sản dài hạn khác	268	15	3.153.330.000	3.149.330.000
	TỔNG CỘNG TÀI SẢN	270		1.536.397.470.719	1.311.684.125.128



MCK: SBA

CÔNG TY CỔ PHẦN SÔNG BA

Địa chỉ: 230 Nguyễn Tri Phương - Quận Thanh Khê - Tp.Đà Nẵng

Điện thoại: 0511.3653592 – 2487709

Fax: 0511.3653593

Email: sba2007@songba.vnWebsite: www.songba.vn

NGUỒN VỐN		Mã số	Thuyết minh	31/12/2010	31/12/2009
A	NỢ PHẢI TRẢ	300		1.004.733.111.740	862.352.000.951
I	Nợ ngắn hạn	310		237.548.274.420	168.190.682.416
1	Vay và nợ ngắn hạn	311	16	114.243.619.409	113.659.802.504
2	Phải trả cho người bán	312		107.305.106.664	48.746.710.365
3	Người mua trả tiền trước	313		50.000.000	-
3	Thuế và các khoản phải nộp Nhà nước	314	17	8.064.305.302	838.209.175
4	Phải trả người lao động	315		3.639.680.831	2.673.130.452
5	Chi phí phải trả	316	18	2.409.913.556	-
6	Các khoản phải trả, phải nộp ngắn hạn khác	319	19	1.296.734.449	2.196.509.920
7	Quỹ khen thưởng phúc lợi	323		538.914.209	76.320.000
II	Nợ dài hạn	330		767.184.837.320	694.161.318.535
1	Phải trả dài hạn người bán	331		-	-
2	Vay và nợ dài hạn	334	20	767.184.837.320	694.161.318.535
B	VỐN CHỦ SỞ HỮU	400		531.664.358.979	449.332.124.177
I	Vốn chủ sở hữu	410		531.664.358.979	449.332.124.177
1	Vốn đầu tư của chủ sở hữu	411	21	500.000.000.000	450.000.000.000
2	Vốn khác của chủ sở hữu	413	21	2.441.885.139	2.255.753.736
4	Cổ phiếu quỹ	414	21	(692.020.021)	-
3	Chênh lệch tỷ giá hối đoái	416		(7.036.147.101)	(7.196.925.269)
4	Quỹ đầu tư phát triển	417	21	906.459.437	161.933.825
5	Quỹ dự phòng tài chính	418	21	348.065.228	161.933.825
6	Quỹ khác thuộc nguồn vốn chủ sở hữu	419		-	31.600.000
7	Lợi nhuận sau thuế chưa phân phối	420	21	35.696.116.297	3.917.828.060
II	Nguồn kinh phí và quỹ khác	430		-	-
	TỔNG CỘNG NGUỒN VỐN	440		1.536.397.470.719	1.311.684.125.128

CÁC CHỈ TIÊU NGOÀI BẢNG CÂN ĐỐI KẾ TOÁN

Chỉ tiêu	31/12/2010	31/12/2009
Ngoại tệ các loại (USD)	1.768,86	113.143,42



Tông Giám đốc

Phạm Phong

Kế toán trưởng

Phạm Thái Hùng

Người lập biểu

Hồng Văn Đức

Đà Nẵng, ngày 15 tháng 02 năm 2011



MCK: SBA

CÔNG TY CỔ PHẦN SÔNG BA

Địa chỉ: 230 Nguyễn Tri Phương - Quận Thanh Khê - Tp.Đà Nẵng

Điện thoại: 0511.3653592 – 2487709

Fax: 0511.3653593

Email: sba2007@songba.vnWebsite: www.songba.vn**❖ Báo cáo kết quả kinh doanh năm 2010**

	CHỈ TIÊU	Mã số	Thuyết minh	Năm 2010	Năm 2009
1	Doanh thu bán hàng và cung cấp dịch vụ	01	22	141.508.024.426	27.036.010.278
2	Các khoản giảm trừ doanh thu	02		-	-
3	Doanh thu thuần về bán hàng và cung cấp dịch vụ	10		141.508.024.426	27.036.010.278
4	Giá vốn hàng bán	11	23	55.224.653.555	13.434.243.942
5	Lợi nhuận gộp về bán hàng và cung cấp dịch vụ	20		86.283.370.871	13.601.766.336
6	Doanh thu hoạt động tài chính	21	24	592.285.331	4.417.111.395
7	Chi phí tài chính	22	25	48.358.954.754	13.636.305.935
	<i>Trong đó: Chi phí lãi vay</i>	23		40.090.670.453	8.435.017.834
8	Chi phí bán hàng	24		-	-
9	Chi phí quản lý doanh nghiệp	25		4.357.675.500	668.434.100
10	Lợi nhuận thuần từ hoạt động kinh doanh	30		34.159.025.948	3.714.137.696
11	Thu nhập khác	31	26	1.398.649.805	2.881.679.385
12	Chi phí khác	32	27	1.225.627.370	2.677.989.021
13	Lợi nhuận khác	40		173.022.435	203.690.364
14	Tổng lợi nhuận kế toán trước thuế	50	28	34.332.048.383	3.917.828.060
15	Chi phí thuế TNDN hiện hành	51	28	380.377.519	-
16	Chi phí thuế TNDN hoãn lại	52		-	-
17	Lợi nhuận sau thuế TNDN	60	28	33.951.670.864	3.917.828.060
18	Lãi cơ bản trên cổ phiếu	70	29	716	102

Tổng Giám đốc

Phạm Phong

Đà Nẵng, ngày 15 tháng 02 năm 2011

Kế toán trưởng**Phạm Thái Hùng****Người lập biểu****Hồng Văn Đứ**



MCK: SBA

CÔNG TY CỔ PHẦN SÔNG BA

Địa chỉ: 230 Nguyễn Tri Phương - Quận Thanh Khê - Tp.Đà Nẵng

Điện thoại: 0511.3653592 – 2487709

Fax: 0511.3653593

Email: sba2007@songba.vnWebsite: www.songba.vn**❖ Báo cáo lưu chuyển tiền tệ năm 2010 (Theo phương pháp trực tiếp)**

	CHỈ TIÊU	Mã số	Năm 2010	Năm 2009
I	Lưu chuyển tiền từ hoạt động kinh doanh			
1	Tiền thu từ bán hàng, cung cấp dịch vụ và doanh thu khác	01	110.588.816.001	26.873.854.296
2	Tiền chi trả cho người cung cấp hàng hóa và dịch vụ	02	(5.801.520.687)	(2.595.722.051)
3	Tiền chi trả cho người lao động	03	(8.169.363.618)	(9.243.684.110)
4	Tiền chi trả lãi vay	04	(37.680.756.897)	(8.435.017.834)
5	Tiền chi nộp thuế Thu nhập doanh nghiệp	05	(164.139.139)	(272.152.066)
6	Tiền thu khác từ hoạt động kinh doanh	06	123.841.935.279	67.355.029.276
7	Tiền chi khác cho hoạt động kinh doanh	07	(19.206.881.681)	(76.055.586.470)
	Lưu chuyển tiền thuần từ hoạt động kinh doanh	20	163.408.089.258	(2.373.278.959)
II	Lưu chuyển tiền từ hoạt động đầu tư			
1	Tiền chi để mua sắm xây dựng TSCĐ và các TS DH khác	21	(295.160.797.767)	(564.938.020.613)
2	Tiền thu lãi cho vay, cổ tức và lợi nhuận được chia	27	592.285.331	2.526.463.315
	Lưu chuyển tiền thuần từ hoạt động đầu tư	30	(294.568.512.436)	(562.411.557.298)
III	Lưu chuyển tiền từ hoạt động tài chính			
1	Tiền thu từ phát hành cổ phiếu, nhận vốn góp của CSH	31	50.000.000.000	99.856.670.000
2	Tiền chi trả VG cho các CSH, mua lại CP của DN đã PH	32	(692.020.021)	-
3	Tiền vay ngắn hạn, dài hạn nhận được	33	211.507.575.379	476.436.146.534
4	Tiền chi trả nợ gốc vay	34	(137.900.239.689)	(49.426.995.591)
5	Cổ tức, lợi nhuận đã trả cho chủ sở hữu	36	(6.337.460)	(33.574.510)
	Lưu chuyển tiền thuần từ hoạt động tài chính	40	122.908.978.209	526.832.246.433
	Lưu chuyển tiền thuần trong kỳ (20+30+40)	50	(8.251.444.969)	(37.952.589.824)
	Tiền và tương đương tiền đầu kỳ	60	13.570.960.803	51.583.816.791
	Ảnh hưởng của thay đổi tỷ giá hối đoái qui đổi ngoại tệ	61	(1.004.712)	(60.266.164)
	Tiền và tương đương tiền cuối kỳ	70	5.318.511.122	13.570.960.803



Đà Nẵng, ngày 15 tháng 02 năm 2011

Kế toán trưởng

Phạm Thái Hùng

Người lập biểu

Hồng Văn Đức



CÔNG TY CỔ PHẦN SÔNG BA

Địa chỉ: 230 Nguyễn Tri Phương - Quận Thanh Khê – Tp.Đà Nẵng
Điện thoại: 0511.3653592 – 2487709 Fax: 0511.3653593
Email: sba2007@songba.vn Website: www.songba.vn



❖ Thuyết minh báo cáo tài chính năm 2010

(Các Thuyết minh này là bộ phận hợp thành và cần được đọc đồng thời với các Báo cáo tài chính)

1. Đặc điểm hoạt động

Công ty Cổ phần Sông Ba (sau đây gọi tắt là “Công ty”) được thành lập trên cơ sở chuyển đổi từ Công ty TNHH Đầu tư và Phát triển Điện Sông Ba thành Công ty Cổ phần (Công ty TNHH Đầu tư và Phát triển Điện Sông Ba được thành lập theo Hợp đồng liên doanh giữa Công ty Điện lực 3 (nay là Tổng Công ty Điện lực Miền Trung) và Tổng Công ty Cổ phần xây dựng Điện Việt Nam). Công ty được Sở Kế hoạch và Đầu tư Thành phố Đà Nẵng cấp Giấy chứng nhận đăng ký kinh doanh số 0400439955 ngày 04/07/2007 (từ khi thành lập đến nay Công ty đã 5 lần điều chỉnh Giấy chứng nhận đăng ký kinh doanh và lần điều chỉnh gần nhất vào ngày 01/10/2010). Công ty là đơn vị hạch toán độc lập, hoạt động theo Luật Doanh nghiệp, Điều lệ Công ty và các quy định pháp lý hiện hành có liên quan.

Ngành nghề kinh doanh chính

- Đầu tư xây dựng các dự án thủy điện;
- Sản xuất và kinh doanh điện năng;
- Tư vấn lập dự án đầu tư xây dựng công trình, khảo sát, thiết kế xây dựng các công trình thủy điện có công suất đến 30MW, đường dây điện và trạm biến áp đến 110KV;
- Tư vấn giám sát xây dựng, quản lý dự án các công trình thủy điện vừa và nhỏ, đường dây điện và trạm biến áp đến 110KV;
- Khai thác khoáng sản và nạo vét lòng hồ;
- Tư vấn đào tạo nghề (quản lý, vận hành nhà máy thủy điện);
- Tư vấn giải pháp về môi trường, tái định canh, tái định cư; Giám sát thi công xây dựng công trình thủy lợi, thủy điện;
- Lắp đặt thiết bị cho các công trình xây dựng; Sửa chữa, bảo dưỡng nhà máy thủy điện;
- Kinh doanh vật liệu xây dựng bán tại chân công trình; Kinh doanh vật tư, thiết bị cơ điện.



2. Niên độ kế toán, đơn vị tiền tệ sử dụng trong kế toán

Niên độ kế toán bắt đầu từ ngày 1 tháng 1 và kết thúc vào ngày 31 tháng 12 hàng năm. Báo cáo tài chính và các nghiệp vụ kế toán được lập và ghi sổ bằng Đồng Việt Nam (VND).

3. Chuẩn mực và chế độ kế toán áp dụng

Công ty áp dụng Chế độ kế toán Việt Nam, ban hành theo Quyết định số 15/2006/QĐ-BTC ngày 20/03/2006; các quy định sửa đổi, bổ sung có liên quan và Hệ thống Chuẩn mực Kế toán Việt Nam do Bộ Tài chính ban hành.

Hình thức kế toán: Chứng từ ghi sổ.

4. Tóm tắt các chính sách kế toán chủ yếu

4.1 Tiền và các khoản tương đương tiền

Tiền bao gồm: Tiền mặt, tiền gửi ngân hàng và tiền đang chuyển.

Các khoản tương đương tiền là các khoản đầu tư ngắn hạn có thời hạn thu hồi hoặc đáo hạn không quá 3 tháng kể từ ngày mua, có khả năng chuyển đổi dễ dàng thành một lượng tiền xác định và không có nhiều rủi ro trong chuyển đổi thành tiền.

4.2 Các nghiệp vụ bằng ngoại tệ

Các nghiệp vụ phát sinh bằng ngoại tệ được chuyển đổi sang đồng Việt Nam theo tỷ giá do Ngân hàng Nhà nước Việt Nam công bố trên thị trường ngoại tệ liên ngân hàng tại thời điểm phát sinh. Các tài khoản có số dư ngoại tệ được chuyển đổi sang đồng Việt Nam theo tỷ giá trên thị trường ngoại tệ liên ngân hàng tại thời điểm kết thúc niên độ kế toán.

Chênh lệch tỷ giá ngoại tệ phát sinh trong kỳ và chênh lệch tỷ giá do đánh giá lại số dư ngoại tệ cuối kỳ của các khoản nợ phải thu dài hạn được phản ánh vào kết quả hoạt động kinh doanh trong kỳ. Chênh lệch tỷ giá do đánh giá lại số dư ngoại tệ cuối kỳ của tiền mặt, tiền gửi, tiền đang chuyển, các khoản nợ ngắn hạn thì để lại số dư trên báo cáo tài chính, đầu năm sau ghi bút toán ngược lại để xóa số dư.

Chênh lệch tỷ giá từ đánh giá lại số dư ngoại tệ cuối kỳ của các khoản nợ phải trả dài hạn làm kết quả kinh doanh của Công ty bị lỗ thì Công ty có thể chỉ phân bổ chênh



CÔNG TY CỔ PHẦN SÔNG BA

Địa chỉ: 230 Nguyễn Tri Phương - Quận Thanh Khê – Tp.Đà Nẵng
Điện thoại: 0511.3653592 – 2487709 Fax: 0511.3653593
Email: sba2007@songba.vn Website: www.songba.vn



lệch tỷ giá tương ứng với số dư ngoại tệ dài hạn phải trả đến hạn vào chi phí. Số chênh lệch tỷ giá còn lại được theo dõi và tiếp tục phân bổ vào chi phí cho 5 năm tiếp theo.

4.3 Các khoản phải thu

Các khoản phải thu được trình bày trên báo cáo tài chính theo giá trị ghi sổ các khoản phải thu khách hàng và phải thu khác.

Dự phòng nợ phải thu khó đòi thể hiện phần giá trị dự kiến bị tổn thất do các khoản phải thu không được khách hàng thanh toán phát sinh đối với số dư các khoản phải thu tại thời điểm kết thúc kỳ kế toán. Việc trích lập dự phòng thực hiện theo hướng dẫn tại Thông tư số 228/2009/TT-BTC ngày 07/12/2009 của Bộ Tài chính.

4.4 Hàng tồn kho

Hàng tồn kho được ghi nhận theo giá thấp hơn giữa giá gốc và giá trị thuần có thể thực hiện được. Giá gốc hàng tồn kho bao gồm chi phí mua, chi phí chế biến và các chi phí liên quan trực tiếp khác phát sinh để có được hàng tồn kho ở địa điểm và trạng thái hiện tại. Giá trị thuần có thể thực hiện là giá bán ước tính trừ đi chi phí ước tính để hoàn thành hàng tồn kho và chi phí ước tính cần thiết cho việc tiêu thụ chúng.

Giá gốc hàng tồn kho được tính theo phương pháp nhập trước xuất trước và được hạch toán theo phương pháp kê khai thường xuyên.

Dự phòng giảm giá hàng tồn kho được trích lập khi giá trị thuần có thể thực hiện được của hàng tồn kho nhỏ hơn giá gốc. Việc trích lập dự phòng thực hiện theo Thông tư số 228/2009/TT-BTC ngày 07/12/2009 của Bộ Tài chính.

4.5 Các khoản đầu tư tài chính

Các khoản đầu tư vào công ty con, công ty liên kết, công ty liên doanh và các khoản đầu tư tài chính khác được ghi nhận theo giá gốc. Dự phòng được lập cho các khoản giảm giá đầu tư nếu phát sinh tại ngày kết thúc kỳ kế toán. Việc trích lập dự phòng thực hiện theo Thông tư số 228/2009/TT-BTC ngày 07/12/2009 của Bộ Tài chính.

4.6 Tài sản cố định hữu hình

Nguyên giá



Tài sản cố định hữu hình được phản ánh theo nguyên giá trừ đi khấu hao lũy kế.

Nguyên giá bao gồm giá mua và toàn bộ các chi phí mà Công ty bỏ ra để có được tài sản cố định tính đến thời điểm đưa tài sản cố định đó vào trạng thái sẵn sàng sử dụng. Các chi phí phát sinh sau ghi nhận ban đầu chỉ được ghi tăng nguyên giá tài sản cố định nếu các chi phí này chắc chắn làm tăng lợi ích kinh tế trong tương lai do sử dụng tài sản đó. Các chi phí không thỏa mãn điều kiện trên được ghi nhận là chi phí trong kỳ.

Khấu hao

Khấu hao được tính theo phương pháp đường thẳng dựa trên thời gian hữu dụng ước tính của tài sản. Mức khấu hao phù hợp với Thông tư số 203/2009/TT-BTC ngày 20 tháng 10 năm 2009 của Bộ Tài chính.

<u>Loại tài sản</u>	<u>Thời gian khấu hao (năm)</u>
Nhà cửa, vật kiến trúc	15 – 50
Máy móc, thiết bị	6 – 10
Phương tiện vận tải, truyền dẫn	5 – 30
Thiết bị dụng cụ quản lý	3 – 5

4.7 Tài sản cố định vô hình

Quyền sử dụng đất

Quyền sử dụng đất được ghi nhận là tài sản cố định vô hình khi Công ty được Nhà nước giao đất có thu tiền sử dụng đất và được cấp giấy chứng nhận quyền sử dụng đất (trừ trường hợp thuê đất).

Nguyên giá tài sản cố định là quyền sử dụng đất được xác định là toàn bộ các khoản tiền chi ra để có quyền sử dụng đất hợp pháp cộng các chi phí cho đền bù, giải phóng mặt bằng, lệ phí trước bạ...

Quyền sử dụng đất có thời hạn không xác định thì không tính khấu hao.

Các tài sản cố định vô hình khác

Các tài sản cố định vô hình khác được phản ánh theo nguyên giá trừ đi khấu hao lũy kế.



CÔNG TY CỔ PHẦN SÔNG BA

Địa chỉ: 230 Nguyễn Tri Phương - Quận Thanh Khê – Tp.Đà Nẵng
Điện thoại: 0511.3653592 – 2487709 Fax: 0511.3653593
Email: sba2007@songba.vn Website: www.songba.vn



Khấu hao của tài sản cố định vô hình được tính theo phương pháp đường thẳng dựa trên thời gian hữu dụng ước tính của tài sản. Tỷ lệ khấu hao phù hợp với Thông tư số 203/2009/TT-BTC ngày 20 tháng 10 năm 2009 của Bộ Tài chính.

Loại tài sản	Thời gian khấu hao (năm)
Phần mềm máy tính	5

4.8 Chi phí trả trước dài hạn

Chi phí trả trước dài hạn phản ánh các chi phí thực tế đã phát sinh nhưng có liên quan đến kết quả hoạt động sản xuất kinh doanh của nhiều niên độ kế toán. Chi phí trả trước dài hạn được phân bổ trong khoảng thời gian mà lợi ích kinh tế được dự kiến tạo ra.

4.9 Các khoản phải trả và chi phí trích trước

Các khoản phải trả và chi phí trích trước được ghi nhận cho số tiền phải trả trong tương lai liên quan đến hàng hóa và dịch vụ đã nhận được không phụ thuộc vào việc Công ty đã nhận được hóa đơn của nhà cung cấp hay chưa.

4.10 Quỹ dự phòng trợ cấp mất việc làm

Quỹ dự phòng trợ cấp mất việc làm được dùng để chi trả trợ cấp thôi việc, mất việc cho khoảng thời gian

người lao động làm việc tại Công ty tính đến ngày 31/12/2008. Mức trích quỹ dự phòng trợ cấp mất việc làm là từ 1% đến 3% quỹ lương làm cơ sở đóng bảo hiểm xã hội và được hạch toán vào chi phí trong kỳ. Trường hợp quỹ dự phòng trợ cấp mất việc làm không đủ để chi trợ cấp thì phần chênh lệch thiếu được hạch toán vào chi phí.

Quỹ dự phòng về trợ cấp mất việc làm được Công ty trích lập theo quy định tại Thông tư số 82/2003/TT-BTC ngày 14/08/2003 của Bộ Tài chính.

4.11 Chi phí vay

Chi phí đi vay trong giai đoạn đầu tư xây dựng các công trình xây dựng cơ bản dở dang được tính vào giá trị của tài sản đó. Khi công trình hoàn thành thì chi phí đi vay được tính vào chi phí tài chính trong kỳ.



CÔNG TY CỔ PHẦN SÔNG BA

Địa chỉ: 230 Nguyễn Tri Phương - Quận Thanh Khê – Tp.Đà Nẵng
Điện thoại: 0511.3653592 – 2487709 Fax: 0511.3653593
Email: sba2007@songba.vn Website: www.songba.vn



Tất cả các chi phí đi vay khác được ghi nhận vào chi phí tài chính trong kỳ khi phát sinh.

4.12 Phân phối lợi nhuận thuần

Lợi nhuận thuần sau thuế sau khi trích lập các quỹ được chia cho các cổ đông theo nghị quyết của Đại hội đồng Cổ đông thường niên.

4.13 Ghi nhận doanh thu

- Doanh thu hợp đồng xây dựng được ghi nhận theo hai trường hợp:
 - ✓ Trường hợp hợp đồng xây dựng quy định nhà thầu được thanh toán theo tiến độ kế hoạch, khi kết quả thực hiện hợp đồng xây dựng được ước tính một cách đáng tin cậy thì doanh thu và chi phí của hợp đồng xây dựng được ghi nhận tương ứng với phần công việc đã hoàn thành.
 - ✓ Trường hợp hợp đồng xây dựng quy định nhà thầu được thanh toán theo giá trị khối lượng thực hiện, khi kết quả thực hiện hợp đồng xây dựng được ước tính một cách đáng tin cậy thì doanh thu và chi phí của hợp đồng được ghi nhận tương ứng với phần công việc đã hoàn thành trong kỳ được khách hàng xác nhận.
- Doanh thu bán hàng và cung cấp dịch vụ được ghi nhận khi có khả năng thu được các lợi ích kinh tế và có thể xác định được một cách chắc chắn, đồng thời thỏa mãn điều kiện sau:
 - ✓ Doanh thu bán hàng được ghi nhận khi những rủi ro đáng kể và quyền sở hữu về sản phẩm đã được chuyển giao cho người mua và không còn khả năng đáng kể nào làm thay đổi quyết định của hai bên về giá bán hoặc khả năng trả lại hàng.
 - ✓ Doanh thu cung cấp dịch vụ được ghi nhận khi đã hoàn thành dịch vụ. Trường hợp hợp dịch vụ được thực hiện trong nhiều kỳ kế toán thì việc xác định doanh thu trong từng kỳ được thực hiện căn cứ vào tỷ lệ hoàn thành dịch vụ tại ngày kết thúc kỳ kế toán.
- Doanh thu hoạt động tài chính được ghi nhận khi doanh thu được xác định tương đối chắc chắn và có khả năng thu được lợi ích kinh tế từ giao dịch đó.
 - ✓ Tiền lãi được ghi nhận trên cơ sở thời gian và lãi suất thực tế.



CÔNG TY CỔ PHẦN SÔNG BA

Địa chỉ: 230 Nguyễn Tri Phương - Quận Thanh Khê - Tp.Đà Nẵng
Điện thoại: 0511.3653592 – 2487709 Fax: 0511.3653593
Email: sba2007@songba.vn Website: www.songba.vn



- ✓ Cổ tức và lợi nhuận được chia được ghi nhận khi Công ty được quyền nhận cổ tức hoặc được quyền nhận lợi nhuận từ việc góp vốn.

4.14 Thuế thu nhập doanh nghiệp

Chi phí thuế thu nhập doanh nghiệp trong kỳ bao gồm thuế thu nhập hiện hành và thuế thu nhập hoãn lại.

Thuế thu nhập hiện hành là khoản thuế được tính dựa trên thu nhập chịu thuế trong kỳ với thuế suất có hiệu lực tại ngày kết thúc kỳ kế toán. Thu nhập chịu thuế chênh lệch so với lợi nhuận kế toán là do điều chỉnh các khoản chênh lệch tạm thời giữa thuế và kế toán cũng như điều chỉnh các khoản thu nhập và chi phí không phải chịu thuế hay không được khấu trừ.

Thuế thu nhập hoãn lại được xác định cho các khoản chênh lệch tạm thời tại ngày kết thúc kỳ kế toán giữa cơ sở tính thuế thu nhập của các tài sản và nợ phải trả và giá trị ghi sổ của chúng cho mục đích báo cáo tài chính. Thuế thu nhập hoãn lại phải trả được ghi nhận cho tất cả các khoản chênh lệch tạm thời. Tài sản thuế thu nhập hoãn lại chỉ được ghi nhận khi chắc chắn trong tương lai sẽ có lợi nhuận tính thuế để sử dụng những chênh lệch tạm thời được khấu trừ này. Giá trị của thuế thu nhập hoãn lại được tính theo thuế suất dự tính sẽ áp dụng cho năm tài sản được thu hồi hay nợ phải trả được thanh toán dựa trên các mức thuế suất có hiệu lực tại ngày kết thúc kỳ kế toán.

Giá trị ghi sổ của tài sản thuế thu nhập doanh nghiệp hoãn lại phải được xem xét lại vào ngày kết thúc kỳ kế toán và phải giảm giá trị ghi sổ của tài sản thuế thu nhập hoãn lại đến mức đảm bảo chắc chắn có đủ lợi nhuận tính thuế cho phép lợi ích của một phần hoặc toàn bộ tài sản thuế thu nhập hoãn lại được sử dụng.

4.15 Thuế suất và các lệ phí nộp Ngân sách mà Công ty đang áp dụng

- Thuế Giá trị gia tăng: Áp dụng mức thuế suất 10% đối với hoạt động bán điện thương phẩm.
- Thuế Thu nhập doanh nghiệp: Áp dụng thuế suất thuế thu nhập doanh nghiệp là 25%.
 - Đối với Nhà máy thủy điện Khe Diên: được miễn thuế Thu nhập doanh nghiệp trong 3 năm và giảm 50% số thuế thu nhập doanh nghiệp trong 5 năm tiếp theo cho đầu tư mở rộng mang lại. Ngoài ra, Công ty được Tỉnh Quảng Nam hỗ trợ



CÔNG TY CỔ PHẦN SÔNG BA

Địa chỉ: 230 Nguyễn Tri Phương - Quận Thanh Khê - Tp.Đà Nẵng
Điện thoại: 0511.3653592 – 2487709 Fax: 0511.3653593
Email: sba2007@songba.vn Website: www.songba.vn



miễn thuế thu nhập doanh nghiệp thêm 5 năm kể từ khi hết thời hạn miễn, giảm thuế theo qui định của Chính phủ. Năm 2007 là năm đầu tiên Nhà máy Thủy điện Khe Diên hoạt động có lãi và cũng là năm đầu tiên Công ty được miễn thuế Thu nhập doanh nghiệp.

Những ưu đãi trên đây được quy định trong Giấy chứng nhận Ưu đãi đầu tư số 24/CN-UB ngày 29 tháng 6 năm 2004 của Ủy ban Nhân dân Tỉnh Quảng Nam.

- Đối với Nhà máy thủy điện Krông H'nhăng: được miễn thuế Thu nhập doanh nghiệp trong 04 năm, kể từ khi có thu nhập chịu thuế và giảm 50% số thuế phải nộp cho 07 năm tiếp. Năm 2010 là năm đầu tiên Nhà máy Thủy điện Krông H'nhăng hoạt động có lãi.

Những ưu đãi trên đây được quy định trong Giấy chứng nhận Ưu đãi đầu tư số 1034/CN-UBND ngày 21 tháng 6 năm 2005 của Ủy ban Nhân dân Tỉnh Phú Yên.

- Các loại Thuế khác và Lệ phí nộp theo quy định hiện hành.

4.16 Các bên liên quan

Các bên được coi là liên quan nếu một bên có khả năng kiểm soát hoặc có ảnh hưởng đáng kể đối với bên kia trong việc ra quyết định về các chính sách tài chính và hoạt động.

5. Điều chỉnh hồi tố

	Số liệu tại ngày 31/12/2009 VND	Số liệu tại ngày 31/12/2009 (Trình bày lại) VND	Chênh lệch VND	Ghi chú
Bảng cân đối kế toán				
Chi phí trả trước dài hạn	6.768.504.094	391.001.771	(6.377.502.323)	(*)
Chênh lệch tỷ giá hối đoái	(819.422.946)	(7.196.925.269)	(6.377.502.323)	(*)

(*) Điều chỉnh việc trình bày khoản chênh lệch tỷ giá hối đoái phát sinh do đánh giá lại số dư cuối kỳ của khoản vay dài hạn của Ngân hàng Phát triển Việt Nam – Chi nhánh Phú Yên từ khoản mục “Chi phí trả trước dài hạn” sang khoản mục “Chênh lệch tỷ giá hối đoái”.

**CÔNG TY CỔ PHẦN SÔNG BA**

Địa chỉ: 230 Nguyễn Tri Phương - Quận Thanh Khê - Tp.Đà Nẵng

Điện thoại: 0511.3653592 – 2487709

Fax: 0511.3653593

Email: sba2007@songba.vnWebsite: www.songba.vn**6. Tiền và các khoản tương đương tiền**

	31/12/2010 VND	31/12/2009 VND
Tiền mặt	75.387.064	156.187.485
Tiền gửi ngân hàng	5.243.124.058	9.386.092.471
Các khoản tương đương tiền (Tiền gửi tiết kiệm)	-	4.028.680.847
Cộng	5.318.511.122	13.570.960.803

7. Các khoản phải thu khác

	31/12/2010 VND	31/12/2009 VND
Phải thu khác	8.868.796.070	29.321.193.637
- Phòng đền bù và môi trường- Thủy điện Krông H'Năng	7.752.671.042	27.988.864.472
- Các khoản phải thu khác	1.116.125.028	1.332.329.165
Cộng	8.868.796.070	29.321.193.637

8. Hàng tồn kho

	31/12/2010 VND	31/12/2009 VND
Nguyên liệu, vật liệu	261.753.430	251.365.145
Công cụ, dụng cụ	67.649.570	-
Chi phí sản xuất, kinh doanh dở dang	-	6.708.255
Cộng	329.403.000	258.073.400

9. Chi phí trả trước ngắn hạn

	31/12/2010 VND	31/12/2009 VND
--	-------------------	-------------------



MCK: SBA

CÔNG TY CỔ PHẦN SÔNG BA

Địa chỉ: 230 Nguyễn Tri Phương - Quận Thanh Khê - Tp.Đà Nẵng

Điện thoại: 0511.3653592 – 2487709

Fax: 0511.3653593

Email: sba2007@songba.vnWebsite: www.songba.vn

Chi phí thuê văn phòng, bãi giữ xe	38.000.000	-
Chi phí trả trước khác	17.309.697	-
Cộng	55.309.697	-

10. Tài sản ngắn hạn khác

	31/12/2010 VND	31/12/2009 VND
Tạm ứng	1.723.158.763	2.599.178.575
Ký cược, ký quỹ ngắn hạn	-	4.000.000
Cộng	1.723.158.763	2.603.178.575

11. Tài sản cố định hữu hình

	Nhà cửa, vật kiến trúc VND	Máy móc thiết bị VND	PT vận tải truyền dẫn VND	Thiết bị, dụng Cụ quản lý VND	Cộng VND
Nguyên giá					
Số đầu năm	141.821.484.617	48.119.404.538	3.122.703.555	692.062.643	193.755.655.353
Tăng trong kỳ	944.889.974.957	359.874.790.880	-	12.636.364	1.304.777.402.201
Thanh lý, nhượng bán	-	-	-	-	-
Số cuối kỳ	1.086.711.459.574	407.994.195.418	3.122.703.555	704.699.007	1.498.533.057.554
Khấu hao					
Số đầu năm	11.908.728.675	8.549.678.459	1.190.917.931	379.936.628	22.029.261.693
Khấu hao trong kỳ	20.359.698.490	20.244.012.106	417.388.235	111.154.341	41.132.253.172
Thanh lý, nhượng bán	-	-	-	-	-
Số cuối kỳ	32.268.427.165	28.793.690.565	1.608.306.166	491.090.969	63.161.514.865
Giá trị còn lại					
Số đầu năm	129.912.755.942	39.569.726.079	1.931.785.624	312.126.015	171.726.393.660
Số cuối kỳ	1.054.443.032.409	379.200.504.853	1.514.397.389	213.608.038	1.435.371.542.689

✓ Giá trị còn lại cuối kỳ của TSCĐ hữu hình đã dùng thế chấp, cầm cố các khoản vay: 1.430.895.333.423 đồng.

✓ Nguyên giá TSCĐ cuối kỳ đã khấu hao hết nhưng vẫn còn sử dụng: 165.163.992 đồng.

**CÔNG TY CỔ PHẦN SÔNG BA**

Địa chỉ: 230 Nguyễn Tri Phương - Quận Thanh Khê – Tp.Đà Nẵng
 Điện thoại: 0511.3653592 – 2487709 Fax: 0511.3653593
 Email: sba2007@songba.vn Website: www.songba.vn

**12. Tài sản cố định vô hình**

	Quyền sử dụng đất (*) VND	Phần mềm máy vi tính VND	Cộng VND
Nguyên giá			
Số đầu năm	5.175.261.800	130.000.000	5.305.261.800
Mua trong kỳ	-	-	-
Thanh lý, nhượng bán	-	-	-
Số cuối kỳ	5.175.261.800	130.000.000	5.305.261.800
Khấu hao			
Số đầu năm	-	33.416.666	33.416.666
Khấu hao trong kỳ	-	24.000.000	24.000.000
Thanh lý, nhượng bán	-	-	-
Số cuối kỳ	-	57.416.666	57.416.666
Giá trị còn lại			
Số đầu năm	5.175.261.800	96.583.334	5.271.845.134
Số cuối kỳ	5.175.261.800	72.583.334	5.247.845.134

(*) Quyền sử dụng đất lâu dài tại 573 Núi Thành, Quận Hải Châu, Thành phố Đà Nẵng

13. Chi phí xây dựng cơ bản dở dang

	31/12/2010 VND	31/12/2009 VND
Chi phí xây dựng NMTĐ Krông H'Năng	-	1.007.494.645.561
Chi phí xây dựng NMTĐ Krông H'Năng 2	1.291.509.910	1.162.328.981
Chi phí xây dựng NMTĐ Sông Tranh 1	4.388.932.032	4.340.485.323
Chi phí XD tại NMTĐ Khe Diên (trạm biến áp, nhà để xe, ...)	76.663.624	2.376.250.135
Văn phòng Công ty - Nhà điều hành	39.000.000	39.000.000
Cộng	5.796.105.566	1.015.412.710.000

14. Chi phí trả trước dài hạn



MCK: SBA

CÔNG TY CỔ PHẦN SÔNG BA

Địa chỉ: 230 Nguyễn Tri Phương - Quận Thanh Khê - Tp.Đà Nẵng

Điện thoại: 0511.3653592 – 2487709

Fax: 0511.3653593

Email: sba2007@songba.vnWebsite: www.songba.vn

	31/12/2010 VND	31/12/2009 VND
Chi phí công cụ dụng cụ chờ phân bổ	473.315.300	391.001.771
Chi phí trả trước dài hạn khác	1.730.371.203	-
Cộng	<u>2.203.686.503</u>	<u>391.001.771</u>

15. Tài sản dài hạn khác

	31/12/2010 VND	31/12/2009 VND
Ký quỹ đầu tư CT điện Krông H' năng 2	2.000.000.000	2.000.000.000
Ký quỹ đầu tư CT điện Sông Tranh 1	960.000.000	960.000.000
Ký quỹ cải tạo môi trường CT điện Krông H' năng	189.330.000	189.330.000
Ký quỹ đặt cọc bình gió đá	4.000.000	-
Cộng	<u>3.153.330.000</u>	<u>3.149.330.000</u>

16. Vay và nợ ngắn hạn

	31/12/2010 VND	31/12/2009 VND
Nợ dài hạn đến hạn trả		
- Ngân hàng Ngoại Thương CN Đà Nẵng	11.600.000.000	11.600.000.000
- Ngân hàng PT Việt Nam CN Phú Yên	88.440.000.000	88.440.000.000
- Ngân hàng PT Việt Nam CN Phú Yên	750.244 # 14.203.619.409	759.144 # 13.619.802.504
Cộng	<u>114.243.619.409</u>	<u>113.659.802.504</u>

17. Thuế và các khoản phải nộp Nhà nước

31/12/2010

31/12/2009

**CÔNG TY CỔ PHẦN SÔNG BA**

Địa chỉ: 230 Nguyễn Tri Phương - Quận Thanh Khê – Tp.Đà Nẵng

Điện thoại: 0511.3653592 – 2487709

Fax: 0511.3653593

Email: sba2007@songba.vnWebsite: www.songba.vn

	VND	VND
Thuế giá trị gia tăng	5.862.939.153	629.402.755
Thuế thu nhập doanh nghiệp	216.238.380	-
Thuế thu nhập cá nhân	13.316.664	3.725.078
Thuế tài nguyên	1.971.811.105	205.081.342
Cộng	8.064.305.302	838.209.175

Các báo cáo thuế của Công ty sẽ chịu sự kiểm tra của Cơ quan thuế, số thuế được trình bày trên các báo cáo tài chính này có thể sẽ thay đổi theo quyết định của Cơ quan thuế.

18. Chi phí phải trả

	31/12/2010 VND	31/12/2009 VND
Phải trả lãi vay	2.409.913.556	-
Cộng	2.409.913.556	-

19. Các khoản phải trả, phải nộp ngắn hạn khác

	31/12/2010 VND	31/12/2009 VND
Tài sản thừa chờ giải quyết	-	1.625.460
Kinh phí công đoàn	-	5.775.916
Bảo hiểm xã hội	155.459	25.112.925
Bảo hiểm y tế	-	3.788.415
Các khoản phải trả, phải nộp khác	1.296.578.990	2.160.207.204
- Tiền phạt hợp đồng – Cty CP TM DV Quang Minh	1.100.000.000	1.100.000.000
- Cổ tức phải trả	35.584.616	41.922.076
- Các khoản phải trả khác	160.994.374	1.018.285.128

**CÔNG TY CỔ PHẦN SÔNG BA**

Địa chỉ: 230 Nguyễn Tri Phương - Quận Thanh Khê - Tp.Đà Nẵng

Điện thoại: 0511.3653592 – 2487709

Fax: 0511.3653593

Email: sba2007@songba.vnWebsite: www.songba.vn**Cộng****1.296.734.449****2.196.509.920****20. Vay và nợ dài hạn**

	31/12/2010	31/12/2009
	VND	VND
Vay dài hạn		
- Ngân hàng PT Việt Nam CN Phú Yên	612.860.000.000	519.882.862.621
- Ngân hàng PT Việt Nam CN Phú Yên	5.314.010 # 100.604.837.320	6.073.154 # 108.958.455.914
- Ngân hàng Ngoại Thương CN Đà Nẵng	53.720.000.000	65.320.000.000
Cộng	767.184.837.320	694.161.318.535

1. Vay Ngân hàng Phát triển Việt Nam – Chi nhánh Phú Yên theo 2 hợp đồng vay vốn tín dụng:

- Hợp đồng số 01/2006/HĐTD ngày 19/07/2006, thời hạn vay: 144 tháng, trong đó thời gian ân hạn: 36 tháng và thời gian trả nợ: 108 tháng, lãi suất nợ trong hạn: 7,8%/năm.
- Hợp đồng vay số 01/2008/HĐTD ngày 11/01/2008, thời hạn vay: 133 tháng, trong đó thời gian ân hạn: 25 tháng, thời gian trả nợ gốc: 108 tháng, lãi suất nợ trong hạn: 8,4% đối với khoản vốn vay bằng đồng Việt Nam, 6,9% đối với khoản vay bằng Đô la Mỹ (USD).

Mục đích vay của 2 hợp đồng này: Đầu tư xây dựng dự án thủy điện Krông H'Năng. Hình thức bảo đảm tiền vay: Tài sản hình thành từ vốn vay.

2. Vay Ngân hàng TMCP Ngoại Thương Việt Nam – Chi nhánh Đà Nẵng theo hợp đồng vay số 563/NHNT-ĐN ngày 04/01/2005, thời hạn vay: 132 tháng trong đó thời gian ân hạn: 24 tháng, thời gian trả nợ: từ ngày Nhà máy thủy điện Khe Diên bắt đầu hoạt động nhưng không quá thời gian ân hạn, lãi suất vay: lãi suất cho vay đồng VN bằng lãi suất huy động tiết kiệm 12 tháng theo thông báo của Chi nhánh Ngân hàng Ngoại thương Đà Nẵng + 3%/ năm. Lãi suất cho vay Đô la Mỹ bằng SIBOR (6 tháng) + 2,5%. Mục đích sử dụng tiền vay: Xây dựng công trình Thủy điện Khe Diên. Hình thức bảo đảm tiền vay: Tài sản hình thành từ vốn vay.

21. Vốn chủ sở hữu**a. Bảng đối chiếu biến động của vốn chủ sở hữu**

Vốn đầu tư của chủ sở hữu	Vốn khác của chủ sở hữu	Cổ phiếu quỹ	Quỹ đầu tư phát triển	Quỹ dự phòng tài chính	LNST chưa phân phối
---------------------------	-------------------------	--------------	-----------------------	------------------------	---------------------



CÔNG TY CỔ PHẦN SÔNG BA

Địa chỉ: 230 Nguyễn Tri Phương - Quận Thanh Khê - Tp.Đà Nẵng
 Điện thoại: 0511.3653592 – 2487709 Fax: 0511.3653593
 Email: sba2007@songba.vn Website: www.songba.vn



	VND	VND	VND	VND	VND	VND
Số dư tại 01/01/2009	350.143.330.000	1.061.668.802	-	78.040.218	78.040.218	1.677.872.148
Tăng trong năm	99.856.670.000	1.194.084.934	-	83.893.607	83.893.607	3.917.828.060
Giảm trong năm	-	-	-	-	-	1.677.872.148
Số dư tại 31/12/2009	450.000.000.000	2.255.753.736	-	161.933.825	161.933.825	3.917.828.060
Số dư tại 01/01/2010	450.000.000.000	2.255.753.736	-	161.933.825	161.933.825	3.917.828.060
Tăng trong kỳ	50.000.000.000	186.131.403 (692.020.021)	-	744.525.612	186.131.403	33.951.670.864
Giảm trong kỳ	-	-	-	-	-	2.173.382.627
Số dư tại 31/12/2010	500.000.000.000	2.441.885.139 (692.020.021)	-	906.459.437	348.065.228	35.696.116.297

b. Cổ phiếu

	31/12/2010 Cổ phiếu	31/12/2009 Cổ phiếu
Số lượng cổ phiếu được phép phát hành	50.000.000	45.000.000
- <i>Cổ phiếu phổ thông</i>	50.000.000	45.000.000
- <i>Cổ phiếu ưu đãi</i>	-	-
Số lượng cổ phiếu đã phát hành và góp vốn đầy đủ	50.000.000	45.000.000
- <i>Cổ phiếu phổ thông</i>	50.000.000	45.000.000
- <i>Cổ phiếu ưu đãi</i>	-	-
Số lượng cổ phiếu quỹ	87.100	-
- <i>Cổ phiếu phổ thông</i>	87.100	-
- <i>Cổ phiếu ưu đãi</i>	-	-
Số lượng cổ phiếu đang lưu hành	49.912.900	45.000.000
- <i>Cổ phiếu phổ thông</i>	49.912.900	45.000.000
- <i>Cổ phiếu ưu đãi</i>	-	-
Mệnh giá cổ phiếu: 10.000VND		

c. Lợi nhuận sau thuế chưa phân phối

	31/12/2010 VND	31/12/2009 VND
Lợi nhuận năm trước chuyển sang	3.917.828.060	1.677.872.148
Lợi nhuận sau thuế Thu nhập doanh nghiệp	33.951.670.864	3.917.828.060
Các khoản giảm lợi nhuận sau thuế	2.173.382.627	1.677.872.148
Phân phối lợi nhuận năm trước	1.870.382.627	1.677.872.148
- <i>Lợi nhuận bổ sung vốn khác của chủ sở hữu</i>	-	-

**CÔNG TY CỔ PHẦN SÔNG BA**

Địa chỉ: 230 Nguyễn Tri Phương - Quận Thanh Khê – Tp.Đà Nẵng

Điện thoại: 0511.3653592 – 2487709

Fax: 0511.3653593

Email: sba2007@songba.vnWebsite: www.songba.vn

		1.194.084.934
- Trích lập quỹ đầu tư phát triển	744.525.612	83.893.607
- Trích lập quỹ dự phòng tài chính	186.131.403	83.893.607
- Trích lập quỹ khen thưởng, phúc lợi	372.262.806	100.000.000
- Vốn khác của chủ sở hữu	186.131.403	-
- Trích quỹ thưởng Ban điều hành	186.131.403	-
- Chi thù lao Hội đồng quản trị, Ban kiểm soát	195.200.000	216.000.000
Phân phối lợi nhuận năm nay	303.000.000	
- Chi thù lao Hội đồng quản trị, Ban kiểm soát 2010	303.000.000	
Lợi nhuận sau thuế chưa phân phối	35.696.116.297	3.917.828.060

Phân phối lợi nhuận năm 2009 thực hiện theo Nghị quyết Đại hội đồng cổ đông thường niên năm 2010, ngày 26 tháng 05 năm 2010.

22. Doanh thu bán hàng và cung cấp dịch vụ

	Năm 2010 VND	Năm 2009 VND
Doanh thu bán điện thương phẩm	141.508.024.426	27.036.010.278
Cộng	141.508.024.426	27.036.010.278

23. Giá vốn hàng bán

	Năm 2010 VND	Năm 2009 VND
Giá vốn bán điện thương phẩm	55.224.653.555	13.434.243.942
Cộng	55.224.653.555	13.434.243.942

24. Doanh thu hoạt động tài chính

	Năm 2010 VND	Năm 2009 VND
Lãi tiền gửi, tiền cho vay		

**CÔNG TY CỔ PHẦN SÔNG BA**

Địa chỉ: 230 Nguyễn Tri Phương - Quận Thanh Khê – Tp.Đà Nẵng

Điện thoại: 0511.3653592 – 2487709

Fax: 0511.3653593

Email: sba2007@songba.vnWebsite: www.songba.vn

	592.285.331	2.526.463.315
Lãi chênh lệch tỷ giá đã thực hiện	-	1.890.648.080
Cộng	592.285.331	4.417.111.395

25. Chi phí tài chính

	Năm 2010 VND	Năm 2009 VND
Lãi tiền vay	40.090.670.453	8.435.017.834
Lỗ chênh lệch tỷ giá đã thực hiện	8.268.284.301	5.201.288.101
Cộng	48.358.954.754	13.636.305.935

26. Thu nhập khác

	Năm 2010 VND	Năm 2009 VND
Bán hồ sơ mời thầu	-	73.318.178
Phí chuyển nhượng cổ phần	24.609.989	108.461.577
Tiền điện sử dụng thi công công trình	845.717.209	2.655.915.414
Thu nhập từ nhượng bán vật tư	55.591.236	-
Thu tiền bồi thường	378.472.000	35.073.058
Các khoản thu nhập khác	94.259.371	8.911.158
Cộng	1.398.649.805	2.881.679.385

27. Chi phí khác

	Năm 2010 VND	Năm 2009 VND
--	-----------------	-----------------

**CÔNG TY CỔ PHẦN SÔNG BA**

Địa chỉ: 230 Nguyễn Tri Phương - Quận Thanh Khê - Tp.Đà Nẵng
 Điện thoại: 0511.3653592 – 2487709 Fax: 0511.3653593
 Email: sba2007@songba.vn Website: www.songba.vn



Chi phí nộp phạt	82.225.461	-
Tiền điện sử dụng thi công công trình	845.717.210	2.651.603.091
Các khoản chi phí niêm yết cổ phiếu	91.833.333	-
Giá vốn vật tư nhượng bán	61.150.360	-
Các khoản chi phí khác	144.701.006	26.385.930
Cộng	1.225.627.370	2.677.989.021

28. Chi phí thuế thu nhập doanh nghiệp hiện hành và lợi nhuận sau thuế TNDN trong kỳ

	Năm 2010 VND	Năm 2009 VND
Tổng lợi nhuận kế toán trước thuế	34.332.048.383	3.917.828.060
- Lợi nhuận từ hoạt động của NM Thủy điện Khe Diên	2.505.266.274	4.061.490.842
- Lợi nhuận từ hoạt động của NM Thủy điện Krông H'nh	31.732.119.424	-
- Lợi nhuận từ hoạt động của văn phòng Công ty	94.662.685	(143.662.782)
Điều chỉnh các khoản để xác định thu nhập chịu thuế	-	-
- Các khoản điều chỉnh tăng (chi phí không hợp lý, hợp lệ)	174.214.253	-
+ Văn phòng Công ty	174.214.253	-
- Các khoản điều chỉnh giảm	-	-
Tổng thu nhập chịu thuế	34.506.262.636	3.917.828.060
- Thu nhập từ hoạt động của NM Thủy điện Khe Diên	2.505.266.274	4.061.490.842
- Thu nhập từ hoạt động của NM Thủy điện Krông H'nh	31.732.119.424	(143.662.782)
- Thu nhập từ hoạt động của văn phòng Công ty	268.876.938	-
Thuế thu nhập doanh nghiệp theo quy định	8.626.565.660	1.015.372.711
- Hoạt động của NM Thủy điện Khe Diên	626.316.569	1.015.372.711
- Hoạt động của NM Thủy điện Krông H'nh	7.933.029.856	-
- Hoạt động của văn phòng Công ty	67.219.235	-
Thuế thu nhập doanh nghiệp được miễn giảm	8.246.188.141	1.015.372.711
- Hoạt động của NM Thủy điện Khe Diên	313.158.285	1.015.372.711
- Hoạt động của NM Thủy điện Krông H'nh	7.933.029.856	-
Chi phí Thuế thu nhập doanh nghiệp hiện hành	380.377.519	-
- Hoạt động của NM Thủy điện Khe Diên	313.158.284	-

**CÔNG TY CỔ PHẦN SÔNG BA**

Địa chỉ: 230 Nguyễn Tri Phương - Quận Thanh Khê - Tp.Đà Nẵng
 Điện thoại: 0511.3653592 – 2487709 Fax: 0511.3653593
 Email: sba2007@songba.vn Website: www.songba.vn



- Hoạt động của văn phòng Công ty 67.219.235 -

Lợi nhuận sau thuế TNDN **33.951.670.864** **3.917.828.060**

29. Lãi cơ bản trên cổ phiếu

	Năm 2010 VND	Năm 2009 VND
+ Lợi nhuận kế toán sau thuế thu nhập doanh nghiệp	33.951.670.864	3.917.828.060
+ Các khoản điều chỉnh tăng hoặc giảm LN kế toán	-	-
+ Lợi nhuận/lỗ phân bổ cho CĐ sở hữu CP phổ thông	33.951.670.864	3.917.828.060
+ Cổ phiếu phổ thông đang lưu hành bình quân trong kỳ	47.418.942	38.435.122
Lãi cơ bản trên cổ phiếu	716	102

30. Báo cáo theo bộ phận kinh doanh**a. Năm 2010**

Chỉ tiêu	Hoạt động SXKD điện năng	Trong đó:	
		NMTĐ Khe Diên Tỉnh Quảng Nam	NM Krông H'Năng Tỉnh Đắklăk
1	2	3	4
1. Doanh thu thuần từ bán hàng ra bên ngoài	141.508.024.426	26.041.636.026	115.466.388.400
2. Giá vốn	55.224.653.555	14.977.969.256	40.246.684.299
3. Nguyên giá TSCĐ	1.494.650.290.484	190.627.997.421	1.304.022.293.063
4. Khấu hao	40.584.107.080	8.657.299.031	31.926.808.049

b. Năm 2009

Chỉ tiêu	Hoạt động SXKD điện năng	Trong đó:	
		NMTĐ Khe Diên Tỉnh Quảng Nam	NM Krông H'Năng Tỉnh Đắklăk
1	2	3	4
1. Doanh thu thuần từ bán hàng ra bên ngoài	27.036.010.278	27.036.010.278	-
2. Giá vốn	13.434.243.942	13.434.243.942	-
3. Nguyên giá TSCĐ	189.885.524.647	189.885.524.647	-
4. Khấu hao	8.082.798.416	8.082.798.416	-

31. Thông tin với các bên liên quan



CÔNG TY CỔ PHẦN SÔNG BA

Địa chỉ: 230 Nguyễn Tri Phương - Quận Thanh Khê – Tp.Đà Nẵng

Điện thoại: 0511.3653592 – 2487709

Fax: 0511.3653593

Email: sba2007@songba.vn

Website: www.songba.vn



a. Thông tin về các bên liên quan

Tên đơn vị	Mối quan hệ
Tổng công ty Điện lực Miền Trung	Công ty Đầu tư (Cổ đông sáng lập)

b. Nghiệp vụ với các bên liên quan

Nội dung	Năm 2010 VND	Năm 2009 VND
Doanh thu		
Tổng Cty Điện lực Miền Trung		
Bán điện thương phẩm	26.023.479.550	27.013.820.450

c. Số dư với các bên liên quan

Nội dung	31/12/2010 VND	31/12/2009 VND
Tổng Công ty Điện lực Miền Trung		
Phải thu khách hàng	3.696.342.100	9.528.404.545

32. Sự kiện phát sinh sau ngày kết thúc niên độ kế toán

Không có sự kiện quan trọng nào khác xảy ra sau ngày kết thúc niên độ kế toán yêu cầu phải điều chỉnh hoặc công bố trong các Báo cáo tài chính

33. Số liệu so sánh

Là số liệu trong báo cáo tài chính của năm tài chính kết thúc ngày 31/12/2009 đã được kiểm toán bởi AAC. Một số chỉ tiêu đã được trình bày lại theo quy định của Thông tư số 244/2009/TT-BTC ngày 31/12/2009 của Bộ Tài chính.



CÔNG TY CỔ PHẦN SÔNG BA

Địa chỉ: 230 Nguyễn Tri Phương - Quận Thanh Khê – Tp.Đà Nẵng
Điện thoại: 0511.3653592 – 2487709 Fax: 0511.3653593
Email: sba2007@songba.vn Website: www.songba.vn



IX. Báo cáo kiểm toán

	<p>CÔNG TY KIỂM TOÁN VÀ KẾ TOÁN AAC THÀNH VIÊN QUỐC TẾ CỦA POLARIS INTERNATIONAL Trụ sở chính 217 Nguyễn Văn Linh, Q.Thanh Khê, Tp. Đà Nẵng Tel: 84.511.3655886; Fax: 84.511.3655887 Email: aac@dnng.vn Website: http://www.aac.com.vn</p> <p>Chi nhánh tại Thành phố Hồ Chí Minh 47-49 Hoàng Sa (Tầng 5 Tòa nhà Hoàng Đan) Quận 1, Tp. Hồ Chí Minh Tel: 84.8.39102235; Fax: 84.8.39102349 Email: aac.hcm@aac.com.vn</p>
--	---

Số: 237/BCKT-AAC

Đà Nẵng, ngày 03 tháng 03 năm 2011

BÁO CÁO KIỂM TOÁN

Kính gửi: Hội đồng quản trị, Ban Tổng Giám đốc và các Cổ đông Công ty Cổ phần Sông Ba

Chúng tôi đã kiểm toán các Báo cáo tài chính năm 2010, gồm: Bảng cân đối kế toán tại ngày 31/12/2010, Báo cáo kết quả hoạt động kinh doanh, Báo cáo lưu chuyển tiền tệ và Thuyết minh báo cáo tài chính cho năm tài chính kết thúc cùng ngày, được lập ngày 15/02/2011 của Công ty Cổ phần Sông Ba (sau đây gọi tắt là “Công ty”) đính kèm từ trang 5 đến trang 24. Các Báo cáo tài chính này được lập theo Chế độ kế toán Việt Nam.

Trách nhiệm của Ban Tổng Giám đốc Công ty và của Kiểm toán viên

Việc lập các Báo cáo tài chính này là trách nhiệm của Ban Tổng Giám đốc Công ty. Trách nhiệm của Kiểm toán viên là dựa trên các bằng chứng kiểm toán để đưa ra ý kiến độc lập của mình về tính trung thực và hợp lý của các Báo cáo tài chính đã được kiểm toán.

Cơ sở đưa ra ý kiến

Chúng tôi đã tiến hành công việc kiểm toán theo các Chuẩn mực Kiểm toán Việt Nam. Theo đó, chúng tôi đã thực hiện việc kiểm tra theo phương pháp chọn mẫu và áp dụng các thử nghiệm cần thiết, các bằng chứng xác minh những thông tin trong các Báo cáo tài chính; đánh giá việc tuân thủ các Chuẩn mực và Chế độ kế toán Việt Nam hiện hành, các nguyên tắc và phương pháp kế toán được áp dụng, các ước tính và xét đoán quan trọng của Ban Tổng Giám đốc Công ty cũng như cách trình bày tổng quát các Báo cáo tài chính. Chúng tôi tin rằng công việc kiểm toán của chúng tôi đã đưa ra những cơ sở hợp lý để làm căn cứ cho ý kiến của mình.

Ý kiến của Kiểm toán viên

Các tài sản cố định thuộc công trình thủy điện Krông H’nhăng đã hoàn thành và đưa vào sử dụng, hiện nay Công ty đang lập hồ sơ quyết toán. Theo đó, nguyên giá được phản ánh trong Báo cáo tài chính đính kèm là giá tạm tính 1.304.010.293.063 đồng, chi phí khấu hao đã ghi nhận trong năm là 31.926.808.049 đồng. Các số liệu này có thể thay đổi khi giá trị công trình chính thức được cấp có thẩm quyền phê duyệt.



CÔNG TY CỔ PHẦN SÔNG BA

Địa chỉ: 230 Nguyễn Tri Phương - Quận Thanh Khê - Tp.Đà Nẵng
Điện thoại: 0511.3653592 – 2487709 Fax: 0511.3653593
Email: sba2007@songba.vn Website: www.songba.vn



Theo ý kiến chúng tôi, xét trên mọi khía cạnh trọng yếu, ngoại trừ ảnh hưởng của vấn đề nêu trên và sự ảnh hưởng của chúng đến các khoản mục khác, các Báo cáo tài chính đã phản ánh trung thực và hợp lý về tình hình tài chính của Công ty tại ngày 31/12/2010 và kết quả hoạt động kinh doanh cũng như các luồng lưu chuyển tiền tệ trong năm tài chính kết thúc tại ngày 31/12/2010, phù hợp với Chuẩn mực và Chế độ kế toán Việt Nam hiện hành.



Lê Khắc Minh

Phó Tổng Giám đốc

Chứng chỉ KTV số Đ.0103/KTV

Trần Thị Nở

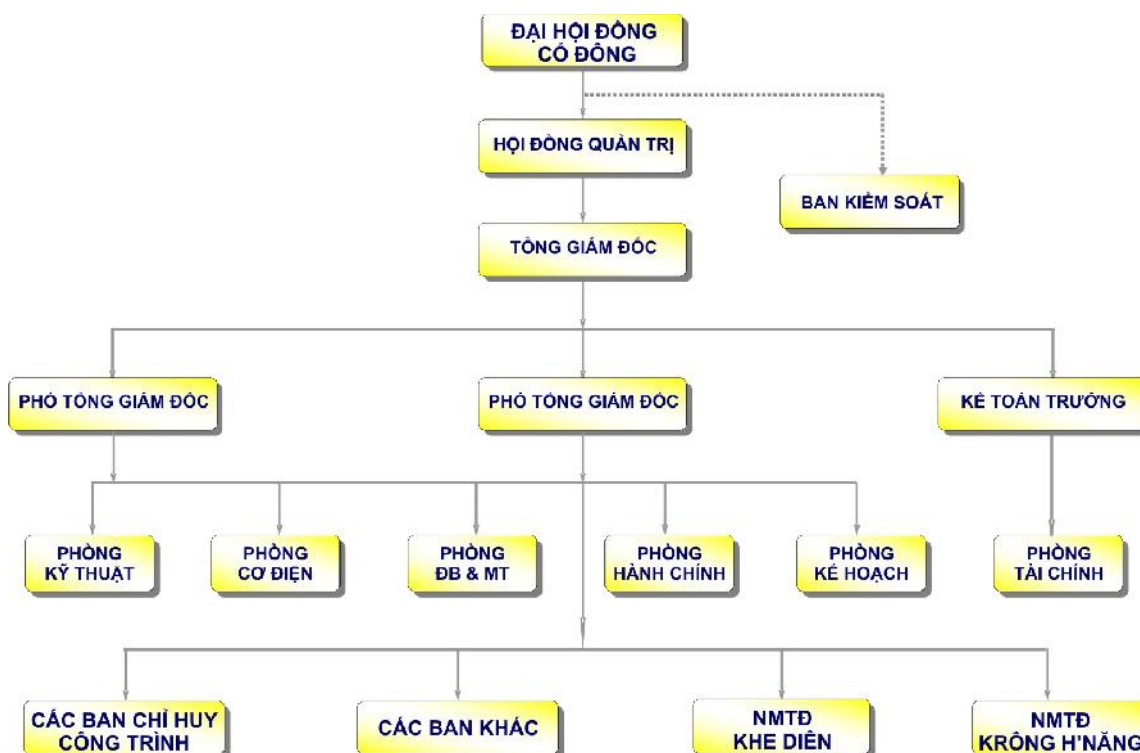
Kiểm toán viên

Chứng chỉ KTV số 1135/KTV

X. Tổ chức và nhân sự

1. Cơ cấu tổ chức

- Sơ đồ tổ chức bộ máy Công ty





CÔNG TY CỔ PHẦN SÔNG BA

Địa chỉ: 230 Nguyễn Tri Phương - Quận Thanh Khê – Tp.Đà Nẵng
Điện thoại: 0511.3653592 – 2487709 Fax: 0511.3653593
Email: sba2007@songba.vn Website: www.songba.vn



- Công ty được tổ chức hoạt động theo mô hình Công ty Cổ phần gồm: Đại hội đồng cổ đông, Hội đồng quản trị, Ban Kiểm soát, Ban Tổng giám đốc, Chi nhánh nhà máy thủy điện Khe Diên, 05 phòng chức năng chuyên môn và 03 ban chỉ huy công trường.

2. Số lượng cán bộ, nhân viên và chính sách đối với người lao động

- Tổng số công nhân viên hiện có đến cuối năm tài chính là 113 người, trong đó cán bộ quản lý là 14 người.

- Chính sách đối với người lao động:

+ Công ty luôn có cam kết và đảm bảo duy trì các quyền lợi chính đáng cho người lao động, thực hiện đầy đủ các nghĩa vụ của người sử dụng lao động đối với người lao động theo quy định hiện hành của pháp luật lao động như: trích nộp đầy đủ các khoản bảo hiểm xã hội, bảo hiểm y tế và kinh phí công đoàn. Thực hiện nghiêm chỉnh các chế độ xét nâng lương định kỳ theo quy chế lương cho cán bộ công nhân viên của Công ty.

+ Công ty luôn quan tâm, tạo điều kiện cho cán bộ công nhân viên được bồi dưỡng, học tập nâng cao kiến thức về trình độ chuyên môn bằng cách thức phù hợp như đào tạo tại chỗ, gửi đi các khóa đào tạo chuyên môn ngắn và dài hạn trong và ngoài nước; tạo điều kiện cho các cán bộ kỹ thuật thâm nhập thực tế ở các dự án thủy điện đang triển khai, tại Nhà máy Thủy điện Khe Diên của Công ty nhằm tích lũy và nâng cao trình độ chuyên môn, kinh nghiệm làm việc.

+ Công ty có chính sách khen thưởng xứng đáng và kịp thời đối với những tập thể, cá nhân có thành tích xuất sắc trong lao động, có sáng kiến cải tiến kỹ thuật giúp nâng cao năng suất lao động và hiệu quả kinh doanh.

+ Công tác bảo hộ an toàn lao động, phòng chống cháy nổ trong Nhà máy, Công trường xây dựng cũng được Công ty quan tâm đúng mức. Công ty đã ban hành hệ thống các qui định về an toàn lao động, tổ chức huấn luyện an toàn lao động, phòng chống cháy nổ cho công nhân viên; tổ chức kiểm tra định kỳ về an toàn của các thiết bị máy móc, các công trình thủy nông.

+ Công ty luôn chăm lo đời sống cán bộ công nhân viên giúp người lao động yên tâm công tác (thăm hỏi động viên người lao động gặp hoàn cảnh khó khăn, tặng quà các ngày lễ tết, đảm bảo an ninh trật tự ...).



CÔNG TY CỔ PHẦN SÔNG BA

Địa chỉ: 230 Nguyễn Tri Phương - Quận Thanh Khê - Tp.Đà Nẵng
Điện thoại: 0511.3653592 – 2487709 Fax: 0511.3653593
Email: sba2007@songba.vn Website: www.songba.vn



XI. Thông tin Hội đồng quản trị, Ban kiểm soát, Ban Tổng giám đốc, cổ đông Công ty.

1. Hội đồng quản trị

❖ Chủ tịch HĐQT – Ông Thái Văn Thắng

- Số CMND: 200022273; Ngày cấp: 14/08/2008; Nơi cấp: CA Đà Nẵng;
- Ngày sinh: 15/01/1954; Quê quán: Minh An, Hội An, Quảng Nam;
- Dân tộc: Kinh; Quốc tịch: Việt Nam;
- Địa chỉ thường trú: K75/11 Lê Hồng Phong, Đà Nẵng;
- Trình độ văn hóa: 12/12
- Trình độ chuyên môn: Kỹ sư Điện
- Chức vụ hiện tại tại các tổ chức khác: Phó Giám đốc - Công ty Điện lực 3
- Quá trình công tác:
 - Từ 1982-1987, Công ty Điện lực 3. Chức vụ: Chuyên viên.
 - Từ 1987-1989, Xí nghiệp Cơ điện – Công ty điện lực 3. Chức vụ: Phó Phụ trách phòng Kế hoạch.
 - Từ 1990-1998, Công ty Điện lực 3. Chức vụ: Phó Trưởng phòng Đối ngoại.
 - Từ 1998-1999, Công ty Điện lực 3. Chức vụ: Trợ lý Giám đốc.
 - Từ 1999 đến nay, Công ty Điện lực 3 (nay là Tổng Công ty Điện lực Miền Trung – EVN CPC). Chức vụ: Phó Tổng Giám đốc.
- Số cổ phần nắm giữ: 7.530.000 cổ phần
 - Trong đó: Sở hữu cá nhân: 80.000 cổ phần*
 - Đại diện cho EVNCPC: 7.450.000 cổ phần*
- Số cổ phần đang nắm giữ của người có liên quan:

**CÔNG TY CỔ PHẦN SÔNG BA**

Địa chỉ: 230 Nguyễn Tri Phương - Quận Thanh Khê – Tp.Đà Nẵng
Điện thoại: 0511.3653592 – 2487709 Fax: 0511.3653593
Email: sba2007@songba.vn Website: www.songba.vn



Họ và tên	Quan hệ	Số CMND	Ngày cấp	Nơi cấp	Số cổ phần năm giữ
Phạm Thị Thu Trang	Vợ	200187600	14/08/2008	CA Đà Nẵng	25.000 cp

- Các khoản nợ đối với Công ty: Không có
- Các lợi ích liên quan đối với Công ty: Không có
- Các quyền lợi mâu thuẫn đối với Công ty: Không có
- Các hành vi vi phạm pháp luật: Không có

❖ Phó Chủ tịch HĐQT - Ông Nguyễn Trọng Bình

- Số CMND: 200325239; Ngày cấp: 14/07/2009; Nơi cấp: CA Đà Nẵng;
- Ngày sinh: 15/05/1955; Quê quán: Quảng Hòa, Quảng Trạch, Quảng Bình;
- Dân tộc: Kinh; Quốc tịch: Việt Nam;
- Địa chỉ thường trú: 106 Hàm Nghi, Đà Nẵng;
- Trình độ văn hóa: 12/12
- Trình độ chuyên môn: Kỹ sư cơ khí Chế tạo máy, Cao cấp lý luận chính trị
- Chức vụ hiện tại tại các tổ chức khác: Thành viên HĐQT kiêm Phó Tổng giám đốc Tổng Công ty CP Xây dựng điện Việt Nam (VNECO)
- Quá trình công tác:
 - Từ 1975-1977: đi bộ đội - Chiến sĩ.
 - Từ 1978-1983, Sinh viên Đại học Bách khoa Đà Nẵng.
 - Từ 1983-1984, Công ty Xây lắp đường dây và trạm III. Chức vụ: Cán bộ Kỹ thuật.
 - Từ 1985-1988, Công ty Xây lắp đường dây và trạm III. Chức vụ: Phó phòng, Trưởng phòng vật tư.
 - Từ 1988-1994, Xí nghiệp sản xuất vật liệu và Xây dựng điện Đông Hà. Chức vụ: Phó Giám đốc.



CÔNG TY CỔ PHẦN SÔNG BA

Địa chỉ: 230 Nguyễn Tri Phương - Quận Thanh Khê - Tp.Đà Nẵng
Điện thoại: 0511.3653592 – 2487709 Fax: 0511.3653593
Email: sba2007@songba.vn Website: www.songba.vn



- Từ 1994-1998, Xí nghiệp sản xuất vật liệu và Xây dựng điện Đông Hà. Chức vụ: Giám đốc.
- Từ 1998-2002, Công ty Xây lắp điện 3. Chức vụ: Phó Giám đốc.
- Từ 2002-2005, Công ty Xây lắp điện 3 (Công ty mẹ Nhà nước)-Bộ Công nghiệp. Chức vụ: Phó Tổng giám đốc.
- Từ 2005 đến nay, Tổng Công ty CP Xây dựng điện Việt Nam (VNECO). Chức vụ: Thành viên HĐQT kiêm Phó Tổng giám đốc.

- Số cổ phần nắm giữ: 751.700 cổ phần

Trong đó: Sở hữu cá nhân: 100.000 cổ phần

Đại diện cho VNECO: 651.700 cổ phần

- Số cổ phần đang nắm giữ của người có liên quan: Không có
- Các khoản nợ đối với Công ty: Không có
- Các lợi ích liên quan đối với Công ty: Không có
- Các quyền lợi mâu thuẫn đối với Công ty: Không có
- Các hành vi vi phạm pháp luật: Không có
- Các hành vi vi phạm pháp luật: Không có

❖ Thành viên HĐQT - Ông Đinh Châu Hiếu Thiện

- Số CMND: 200883515; Ngày cấp: 26/06/2007; Nơi cấp: CA ĐN;
- Ngày sinh: 30/03/1966; Quê quán: Phú Mậu, Phú Vang, tỉnh Thừa Thiên - Huế;
- Dân tộc: Kinh; Quốc tịch: Việt Nam;
- Địa chỉ thường trú: K62/10 Núi Thành, quận Hải Châu, TP Đà Nẵng;
- Trình độ văn hóa: 12/12
- Trình độ chuyên môn: Kỹ sư Điện;
- Chức vụ hiện tại tại các tổ chức khác: Trưởng Ban Thủy điện – EVN CPC



CÔNG TY CỔ PHẦN SÔNG BA

Địa chỉ: 230 Nguyễn Tri Phương - Quận Thanh Khê - Tp.Đà Nẵng
Điện thoại: 0511.3653592 – 2487709 Fax: 0511.3653593
Email: sba2007@songba.vn Website: www.songba.vn



- Quá trình công tác:

- Từ 1992 – 1995, Phân xưởng Role tự động, Trung tâm thí nghiệm điện – Công ty Điện lực 3. Chức vụ: Chuyên viên.
- Từ 1995 – 2/2002, Phòng kế hoạch vật tư, Trung tâm thí nghiệm điện – Công ty Điện lực 3. Chức vụ: Chuyên viên.
- Từ 2/2002 – 7/2002, Phòng Kinh doanh – Công ty Điện lực 3. Chức vụ: Chuyên viên.
- Từ 7/2002 – 4/2005, Phòng Quản lý thủy điện – Công ty Điện lực 3. Chức vụ: Phó trưởng phòng.
- Từ 4/2005 đến nay, Phòng Quản lý thủy điện – Công ty Điện lực 3. Chức vụ: Trưởng phòng (Nay là Trưởng Ban thủy điện – EVNCPC).

- Số cổ phần nắm giữ: 2.992.000 cổ phần

Trong đó: Sở hữu cá nhân: 12.000 cổ phần

Đại diện cho EVNCPC: 2.980.000 cổ phần

- Số cổ phần đang nắm giữ của người có liên quan: Không có

- Các khoản nợ đối với Công ty: Không có

-Các lợi ích liên quan đối với Công ty: Không có

-Các quyền lợi mâu thuẫn đối với Công ty: Không có

-Các hành vi vi phạm pháp luật: Không có

❖ Thành viên HĐQT - Ông Nguyễn Thành Danh

- Số Passport: BA6471111; Ngày cấp: 09/10/2009; Nơi cấp: Lãnh sự quán Canada tại Tp HCM;

- Ngày sinh: 03/01/1966;

- Dân tộc: Kinh; Quốc tịch: Canada;

- Địa chỉ thường trú: CA2-7, Greenview Bldg, đường Nguyễn Lương Bằng, Quận 7, Tp HCM.



CÔNG TY CỔ PHẦN SÔNG BA

Địa chỉ: 230 Nguyễn Tri Phương - Quận Thanh Khê – Tp.Đà Nẵng
Điện thoại: 0511.3653592 – 2487709 Fax: 0511.3653593
Email: sba2007@songba.vn Website: www.songba.vn



- Trình độ chuyên môn: Cử nhân Tài chính; Cử nhân Hoá Sinh;
- Chức vụ hiện nay tại các tổ chức khác:
 - Phó Tổng Giám đốc Công ty Chứng khoán Hùng Vương (HVS);
- Quá trình công tác:
 - Năm 2000: Chuyên gia phân tích chứng khoán cho Công ty Sprott Securities Inc (Canada).
 - Năm 2002: Thành viên sáng lập kiêm Giám đốc Công ty Fondu.ca (Canada)
 - Từ năm 2004 – 2007: Cố vấn tài chính cấp cao cho Chính phủ Canada
 - Từ 2007 – 2010: Giám đốc Tư vấn Tài chính Doanh nghiệp tại Công ty Chứng khoán Gia Quyền
- Số cổ phần nắm giữ: 0 cổ phần.
 - Trong đó: Sở hữu cá nhân: 0 cổ phần;*
 - Đại diện sở hữu: Không có.*
- Số cổ phần đang nắm giữ của người có liên quan: Không có;
- Các khoản nợ đối với Công ty: Không có;
- Các lợi ích liên quan đối với Công ty: Không có;
- Các quyền lợi mâu thuẫn đối với Công ty: Không có;
- Các hành vi vi phạm pháp luật: Không có;

2. Ban kiểm soát

❖ Trưởng Ban Kiểm soát - Ông Nguyễn Thành Sơn

- Số CMND: 201358162; Ngày cấp: 10/08/1999; Nơi cấp: CA Đà Nẵng;
- Ngày sinh: 28/8/1979; Quê quán: Tỉnh Ấn, Sơn Tịnh, Quảng Ngãi;
- Dân tộc: Kinh; Quốc tịch: Việt Nam;
- Địa chỉ thường trú: 38 Nguyễn Chí Thanh, Đà Nẵng;



CÔNG TY CỔ PHẦN SÔNG BA

Địa chỉ: 230 Nguyễn Tri Phương - Quận Thanh Khê – Tp.Đà Nẵng
Điện thoại: 0511.3653592 – 2487709 Fax: 0511.3653593
Email: sba2007@songba.vn Website: www.songba.vn



- Trình độ văn hóa: 12/12
 - Trình độ chuyên môn: Thạc sỹ Kinh tế;
 - Chức vụ hiện tại tại các tổ chức khác:
 - Phó Ban Tài chính – EVN CPC;
 - Quá trình công tác:
 - Từ 2000 đến 2009, Công ty Điện lực 3. Chức vụ: Chuyên viên Phòng Tài chính.
 - Hiện nay, Chức vụ: Phó Ban Tài chính – EVNCPC.
 - Số cổ phần nắm giữ: 2.700 cổ phần.
 - Trong đó: Sở hữu cá nhân: 2.700 cổ phần;*
 - Đại diện sở hữu: Không có.*
 - Số cổ phần đang nắm giữ của người có liên quan: Không có;
 - Các khoản nợ đối với Công ty: Không có;
 - Các lợi ích liên quan đối với Công ty: Không có;
 - Các quyền lợi mâu thuẫn đối với Công ty: Không có;
 - Các hành vi vi phạm pháp luật: Không có.
- ❖ Thành viên Ban Kiểm soát - Ông Trần Quang Cần**
- Số CMND: 201540858; Ngày cấp: 09/05/2006; Nơi cấp: CA Đà Nẵng;
 - Ngày sinh: 20/10/1968; Quê quán: Đức Vĩnh, Đức Thọ, Hà Tĩnh;
 - Dân tộc: Kinh; Quốc tịch: Việt Nam;
 - Địa chỉ thường trú: Tổ 42 phường Hòa Cường Bắc, quận Hải Châu, Đà Nẵng.
 - Trình độ văn hóa: 12/12
 - Trình độ chuyên môn: Cử nhân kinh tế;



CÔNG TY CỔ PHẦN SÔNG BA

Địa chỉ: 230 Nguyễn Tri Phương - Quận Thanh Khê – Tp.Đà Nẵng
Điện thoại: 0511.3653592 – 2487709 Fax: 0511.3653593
Email: sba2007@songba.vn Website: www.songba.vn



- Chức vụ hiện tại tại các tổ chức khác:

Phó trưởng phòng Tài chính Kế toán, Tổng Công ty CP Xây dựng điện Việt Nam

- Quá trình công tác:

- Từ 2000-2005, Công ty Xây lắp điện 3. Chức vụ: Chuyên viên phòng Tài chính Kế toán.
- Từ 2005-2006, Tổng Công ty CP Xây dựng điện Việt Nam. Chức vụ: Chuyên viên Phòng Tài chính - Kế toán
- Từ 2006 đến nay, Tổng Công ty CP Xây dựng điện Việt Nam. Chức vụ: Phó trưởng phòng Tài chính Kế toán.

- Số cổ phần nắm giữ: 0 cổ phần

Trong đó: Sở hữu cá nhân: 0 cổ phần.

Đại diện sở hữu: Không có;

- Số cổ phần đang nắm giữ của người có liên quan: Không có.

- Các khoản nợ đối với Công ty: Không có.

- Các lợi ích liên quan đối với Công ty: Không có.

- Các quyền lợi mâu thuẫn đối với Công ty: Không có.

- Các hành vi vi phạm pháp luật: Không có.

❖ Thành viên Ban Kiểm soát - Ông Trần Ngọc Tuấn

- Số CMND: 200168989; Ngày cấp: 21/06/2005; Nơi cấp: CA Đà Nẵng;

- Ngày sinh: 03/05/1958; Quê quán: huyện Triệu Phong, tỉnh Quảng Trị;

- Dân tộc: Kinh; Quốc tịch: Việt Nam;

- Địa chỉ thường trú: 123 Phan Đăng Lưu, Đà Nẵng;

- Trình độ văn hóa: 12/12

- Trình độ chuyên môn: Thạc sỹ Kỹ thuật, chuyên ngành Thủy lợi.



CÔNG TY CỔ PHẦN SÔNG BA

Địa chỉ: 230 Nguyễn Tri Phương - Quận Thanh Khê – Tp.Đà Nẵng
Điện thoại: 0511.3653592 – 2487709 Fax: 0511.3653593
Email: sba2007@songba.vn Website: www.songba.vn



- Chức vụ hiện tại tại các tổ chức khác: Không có
- Quá trình công tác:
 - Từ 1979-1990, Công ty Khảo sát thiết kế thủy lợi, thủy điện Quảng Nam Đà Nẵng. Chức vụ: Nhân viên phòng Thiết kế.
 - Từ 1990-2003, Công ty Tư vấn Xây dựng Đà Nẵng. Chức vụ: Trưởng phòng Thiết kế.
 - Từ 2003 đến nay, Công ty Cổ phần Sông Ba. Chức vụ: Trưởng phòng Kỹ thuật.

- Số cổ phần nắm giữ: 20.000 cổ phần.

Trong đó: Sở hữu cá nhân: 20.000 cổ phần;

Đại diện sở hữu: Không có.

- Số cổ phần đang nắm giữ của người có liên quan: Không có;
- Các khoản nợ đối với Công ty: Không có;
- Các lợi ích liên quan đối với Công ty: Không có;
- Các quyền lợi mâu thuẫn đối với Công ty: Không có;
- Các hành vi vi phạm pháp luật: Không có.

3. Ban Tổng Giám đốc, Kế toán trưởng

❖ Thành viên HĐQT, kiêm Tổng Giám đốc - Ông Phạm Phong

- Số CMND: 200186849; Ngày cấp: 02/03/2010; Nơi cấp: CA Đà Nẵng;
- Ngày sinh: 22/05/1958; Quê quán: Thừa Thiên – Huế;
- Dân tộc: Kinh; Quốc tịch: Việt Nam;
- Địa chỉ thường trú: 42 Thái Phiên, Đà Nẵng;
- Trình độ văn hóa: 12/12
- Trình độ chuyên môn: Kỹ sư Điện - chuyên ngành Hệ thống điện;
Thạc sỹ, kỹ sư cơ khí - chuyên ngành Chế tạo máy



CÔNG TY CỔ PHẦN SÔNG BA

Địa chỉ: 230 Nguyễn Tri Phương - Quận Thanh Khê – Tp.Đà Nẵng
Điện thoại: 0511.3653592 – 2487709 Fax: 0511.3653593
Email: sba2007@songba.vn Website: www.songba.vn



- Chức vụ hiện tại tại các tổ chức khác: Không có
- Quá trình công tác:
 - Từ 1981 - 1994, Điện lực Quảng Nam Đà Nẵng. Chức vụ: Kỹ thuật viên.
 - Từ 1994 - 1997, Điện lực Quảng Nam Đà Nẵng. Chức vụ: Quản đốc, Phân xưởng cơ điện.
 - Từ 1997 - 2001, Điện lực Quảng Nam. Chức vụ: Trưởng phòng Kế hoạch Vật tư.
 - Từ 2001 – 2002, Trung tâm thiết kế điện - Công ty Điện lực 3 Đà Nẵng. Chức vụ: Phó Giám đốc.
 - Từ 2003 đến nay, Công ty Cổ phần Sông Ba. Chức vụ: Ủy viên HĐQT, kiêm Tổng Giám đốc.

- Số cổ phần nắm giữ: 4.655.200 cổ phần

Trong đó: Sở hữu cá nhân: 185.200 cổ phần

Đại diện cho EVN CPC: 4.470.000 cổ phần

- Số cổ phần đang nắm giữ của người có liên quan: Không có
- Các khoản nợ đối với Công ty: Không có
- Các lợi ích liên quan đối với Công ty: Không có
- Các quyền lợi mâu thuẫn đối với Công ty: Không có
- Các hành vi vi phạm pháp luật: Không có

❖ Phó Tổng Giám đốc – Ông Đặng Ngọc Chương

- Số CMND: 200533817; Ngày cấp: 05/12/1995; Nơi cấp: CA QNĐN;
- Ngày sinh: 01/01/1962; Quê quán: Điện Thọ, Điện Bàn, Quảng Nam;
- Dân tộc: Kinh; Quốc tịch: Việt Nam;
- Địa chỉ thường trú: 20 Đào Duy Anh, Đà Nẵng;
- Trình độ văn hóa: 12/12
- Trình độ chuyên môn: Kỹ sư xây dựng, Kỹ sư điện kỹ thuật;
- Chức vụ hiện tại tại các tổ chức khác: Không có



CÔNG TY CỔ PHẦN SÔNG BA

Địa chỉ: 230 Nguyễn Tri Phương - Quận Thanh Khê - Tp.Đà Nẵng

Điện thoại: 0511.3653592 – 2487709

Fax: 0511.3653593

Email: sba2007@songba.vn

Website: www.songba.vn



- Quá trình công tác:

- Từ 1985 - 1992, Công ty xây lắp điện 3. Chức vụ: Kỹ thuật viên.
- Từ 1992 - 1998, Công ty xây lắp điện 3. Chức vụ: Phó phòng kỹ thuật.
- Từ 1998 - 2001, Công ty xây lắp điện 3. Chức vụ: Trưởng phòng kỹ thuật.
- Từ 2001 - 2003, Nhà máy chế tạo kết cấu thép - Công ty xây lắp điện 3. Chức vụ: Giám đốc.
- Từ 2003 đến nay, Công ty Cổ phần Sông Ba. Chức vụ: Phó Tổng Giám đốc.

- Số cổ phần nắm giữ: 90.870 cổ phần

Trong đó: Sở hữu cá nhân: 90.870 cổ phần

Đại diện sở hữu: Không có

- Số cổ phần đang nắm giữ của người có liên quan:

Họ và tên	Quan hệ	Số CMND	Ngày cấp	Nơi cấp	Số cổ phần nắm giữ
Đặng Ngọc Thu Trang	Con	201531756	22/08/2003	CA Đà Nẵng	15.600 cp
Đặng Ngọc Tài	Em	205062593	09/01/1999	CA Quảng Nam	111.819 cp

- Các khoản nợ đối với Công ty: Không có

- Các lợi ích liên quan đối với Công ty: Không có

- Các quyền lợi mâu thuẫn đối với Công ty: Không có

- Các hành vi vi phạm pháp luật: Không có

❖ Phó Tổng Giám đốc - Ông Vũ Ngọc Bằng

- Số CMND: 205398911; Ngày cấp: 24/12/2005; Nơi cấp: CA Quảng Nam;

- Ngày sinh: 06/12/1960; Quê quán: Thạch Lỗi, huyện Cẩm Giàng, tỉnh Hải Dương;

- Dân tộc: Kinh; Quốc tịch: Việt Nam;

- Địa chỉ thường trú: 04 Nguyễn Đức Cảnh, phường Tân An, TP. Hội An, Tỉnh Quảng Nam;

- Trình độ văn hóa: 10/10

- Trình độ chuyên môn: Trung cấp Điện chuyên ngành Nhiệt Điện;



CÔNG TY CỔ PHẦN SÔNG BA

Địa chỉ: 230 Nguyễn Tri Phương - Quận Thanh Khê - Tp.Đà Nẵng
Điện thoại: 0511.3653592 – 2487709 Fax: 0511.3653593
Email: sba2007@songba.vn Website: www.songba.vn



Đại học Kinh tế chuyên ngành Quản lý công nghiệp;
Chứng chỉ Giám đốc quản lý dự án ĐTXD.

- Chức vụ hiện tại tại các tổ chức khác: Không có
- Quá trình công tác:
 - Từ 1984 - 1994, Trường điện-Hội An-PC3. Chức vụ: Giáo viên, Phó chủ tịch công đoàn.
 - Từ 1994 - 2004, Trung tâm thiết kế điện – PC3. Chức vụ: chuyên viên kế toán, dự toán, kế hoạch – Phó Chủ tịch công đoàn.
 - Từ 2004 đến tháng 07/2009, Công ty cổ phần Sông Ba. Chức vụ: Trưởng phòng Tổng hợp – Phó chủ tịch công đoàn.
 - Từ tháng 08/2009 đến nay, Công ty cổ phần Sông Ba. Chức vụ: Phó Tổng giám đốc.

- Số cổ phần nắm giữ: 35.000 cổ phần

Trong đó: Sở hữu cá nhân: 35.000 cổ phần

Đại diện sở hữu: Không có

- Số cổ phần đang nắm giữ của người có liên quan: Không có
- Các khoản nợ đối với Công ty: Không có
- Các lợi ích liên quan đối với Công ty: Không có
- Các quyền lợi mâu thuẫn đối với Công ty: Không có
- Các hành vi vi phạm pháp luật: Không có

❖ **Kế toán trưởng - Ông Phạm Thái Hùng**

- Số CMND: 194160262; Ngày cấp: 26/5/2004; Nơi cấp: CA Quảng Bình;
- Ngày sinh: 25/09/1979; Quê quán: Quảng Bình;
- Dân tộc: Kinh; Quốc tịch: Việt Nam;
- Địa chỉ thường trú: Tổ 39, An Hải Đông, Sơn Trà, Đà Nẵng;
- Trình độ văn hóa: 12/12



CÔNG TY CỔ PHẦN SÔNG BA

Địa chỉ: 230 Nguyễn Tri Phương - Quận Thanh Khê – Tp.Đà Nẵng
Điện thoại: 0511.3653592 – 2487709 Fax: 0511.3653593
Email: sba2007@songba.vn Website: www.songba.vn



- Trình độ chuyên môn: Đại học kinh tế;
- Chức vụ hiện tại tại các tổ chức khác: Không có
- Quá trình công tác:
 - Từ 2003 – 2004, Công ty TNHH Mỹ Anh, Quảng Bình. Chức vụ: Kế toán trưởng
 - Từ 2004 – 2007, Công ty CP Bông vải Miền Trung, Quảng Nam. Chức vụ: Kế toán tổng hợp.
 - Từ 2007 – tháng 06/2009, Công ty CP Bông vải Miền Trung, Quảng Nam. Chức vụ: Kế toán trưởng.
 - Từ tháng 07/2009 – tháng 08/2009, Công ty CP Sông Ba. Chức vụ: Phó phòng Tài chính.
 - Từ tháng 09/2009 – tháng 12/2009, Công ty CP Sông Ba. Chức vụ: Phụ trách Phòng Tài chính.
 - Từ tháng 01/2010 đến nay, Công ty CP Sông Ba. Chức vụ: Kế toán trưởng.

- Số cổ phần nắm giữ: 0 cổ phần

Trong đó: Sở hữu cá nhân: 0 cổ phần

Đại diện sở hữu: Không có

- Số cổ phần đang nắm giữ của người có liên quan: Không có
- Các khoản nợ đối với Công ty: Không có
- Các lợi ích liên quan đối với Công ty: Không có
- Các quyền lợi mâu thuẫn đối với Công ty: Không có
- Các hành vi vi phạm pháp luật: Không có

4. Hoạt động của HĐQT – Ban kiểm soát

- Hội đồng quản trị bao gồm 5 thành viên. Đây là cơ quan có thẩm quyền cao thứ hai sau ĐHĐCĐ. Nhiệm kỳ của HĐQT là 4 năm. HĐQT có toàn quyền nhân danh Công ty để quyết định mọi vấn đề liên quan đến mục đích quyền lợi và hoạt động của Công ty, trừ những vấn đề thuộc thẩm quyền của ĐHĐCĐ mà không được ủy quyền. HĐQT có trách nhiệm quyết định kế hoạch phát triển sản xuất kinh doanh và kế hoạch tài chính hàng năm, giám sát Tổng Giám đốc điều hành và các cán bộ quản lý khác.



CÔNG TY CỔ PHẦN SÔNG BA

Địa chỉ: 230 Nguyễn Tri Phương - Quận Thanh Khê - Tp.Đà Nẵng
Điện thoại: 0511.3653592 – 2487709 Fax: 0511.3653593
Email: sba2007@songba.vn Website: www.songba.vn



- Ban kiểm soát có ba 3 thành viên do ĐHĐCĐ bầu và bãi miễn, trong đó có ít nhất một thành viên là người có chuyên môn về tài chính kế toán. Nhiệm kỳ của Ban kiểm soát là 4 năm; Thành viên Ban kiểm soát có thể được bầu lại với số nhiệm kỳ không hạn chế. Các thành viên Ban kiểm soát bầu một người trong số họ làm Trưởng ban. Nhiệm vụ của Ban kiểm soát là thực hiện giám sát HĐQT, Tổng Giám đốc trong việc quản lý và điều hành Công ty; chịu trách nhiệm trước ĐHĐCĐ trong việc thực hiện các nhiệm vụ được giao. Cụ thể là kiểm tra tính hợp lý, hợp pháp, tính trung thực và mức độ cẩn trọng trong quản lý, điều hành hoạt động kinh doanh, trong tổ chức công tác kế toán, thống kê và lập báo cáo tài chính.

- Thù lao đã chi trả cho HĐQT, Ban kiểm soát và Thư ký Công ty năm 2010:

Họ và tên	Chức vụ	Ngày bổ nhiệm	Ngày miễn nhiệm	Thù lao (đồng)
Hội đồng quản trị				204.555.554
Thái Văn Thắng	Chủ tịch	29/09/2007		52.666.666
Nguyễn Trọng Bình	Phó chủ tịch	29/09/2007		42.555.556
Phạm Phong	Thành viên	29/09/2007		36.444.444
Đình Châu Hiếu Thiện	Thành viên	29/09/2007		36.444.444
Nguyễn Thành Danh	Thành viên	26/05/2010		26.250.000
Nguyễn Tịnh	Thành viên	29/09/2007	15/05/2010	10.194.444
Ban Kiểm soát				109.111.112
Nguyễn Thành Sơn	Trưởng ban	29/09/2007		36.444.444
Trần Quang Cần	Thành viên	29/09/2007		30.333.334
Trần Ngọc Tuấn	Thành viên	29/09/2007		30.333.334
Thư ký Công ty				30.333.334
Võ Anh Tuấn				30.333.334

- Thông tin về giao dịch đã được thực hiện với Tổng Công ty Điện lực Miền Trung (Công ty liên quan của thành viên Hội đồng quản trị):

+ Doanh thu bán điện thương phẩm : 26.023.479.550 đồng.

5. Các dữ liệu thống kê về cổ đông

❖ Những thay đổi về vốn cổ đông, vốn góp

- Ngày 1/6/2010, 45 triệu cổ phiếu Công ty đã niêm yết chính thức trên SGDCK HCM.

- Phát hành thành công riêng lẻ 5 triệu cổ phiếu cho Tổng Công ty Điện lực Miền Trung. Vốn góp đến ngày 31/12/2010 là 500.000.000.000 đồng.



MCK: SBA

CÔNG TY CỔ PHẦN SÔNG BA

Địa chỉ: 230 Nguyễn Tri Phương - Quận Thanh Khê – Tp.Đà Nẵng

Điện thoại: 0511.3653592 – 2487709

Fax: 0511.3653593

Email: sba2007@songba.vn

Website: www.songba.vn



- Tổng số cổ phiếu theo từng loại:
- + Cổ phiếu thường: 49.800.070 cổ phiếu;
- + Cổ phiếu quỹ: 199.930 cổ phiếu;
- + Cổ phiếu ưu đãi: 0
- Số lượng cổ phiếu đang lưu hành theo từng loại:
- + Cổ phiếu thường: 49.800.070 cổ phiếu;
- + Cổ phiếu quỹ: 199.930 cổ phiếu;
- + Cổ phiếu ưu đãi: 0 cổ phiếu.

❖ Cổ đông sáng lập, cổ đông nhà nước

STT	Cổ đông sáng lập, cổ đông nhà nước	Địa chỉ	Cổ phần phổ thông năm giữ	
			Số lượng (cp)	Tỉ lệ (%)
1	Tổng Công ty Điện lực Miền Trung (EVN CPC) (chi tiết người đại diện nêu bên dưới)	393 Trưng Nữ Vương - Quận Hải châu, Tp. Đà Nẵng Giấy ĐKKD số: 206000153, thay đổi lần thứ 10, ngày 04/06/2007, cấp bởi Sở KH&ĐT Tp. Đà Nẵng	14.900.000	29,8
Cộng			14.900.000	29,8
Người đại diện cho EVN CPC:				
	Ông Thái Văn Thắng	- K75/11 Lê Hồng Phong, quận Hải Châu, TP Đà Nẵng	7.450.000	14,90
	Ông Phạm Phong	- 42 Thái Phiên, quận Hải Châu, TP Đà Nẵng	4.470.000	8,94
	Ông Đinh Châu Hiếu Thiện	- K62/10 Núi Thành, quận Hải Châu, TP Đà Nẵng	2.980.000	5,96
Cộng			149.000.000	29,8



CÔNG TY CỔ PHẦN SÔNG BA

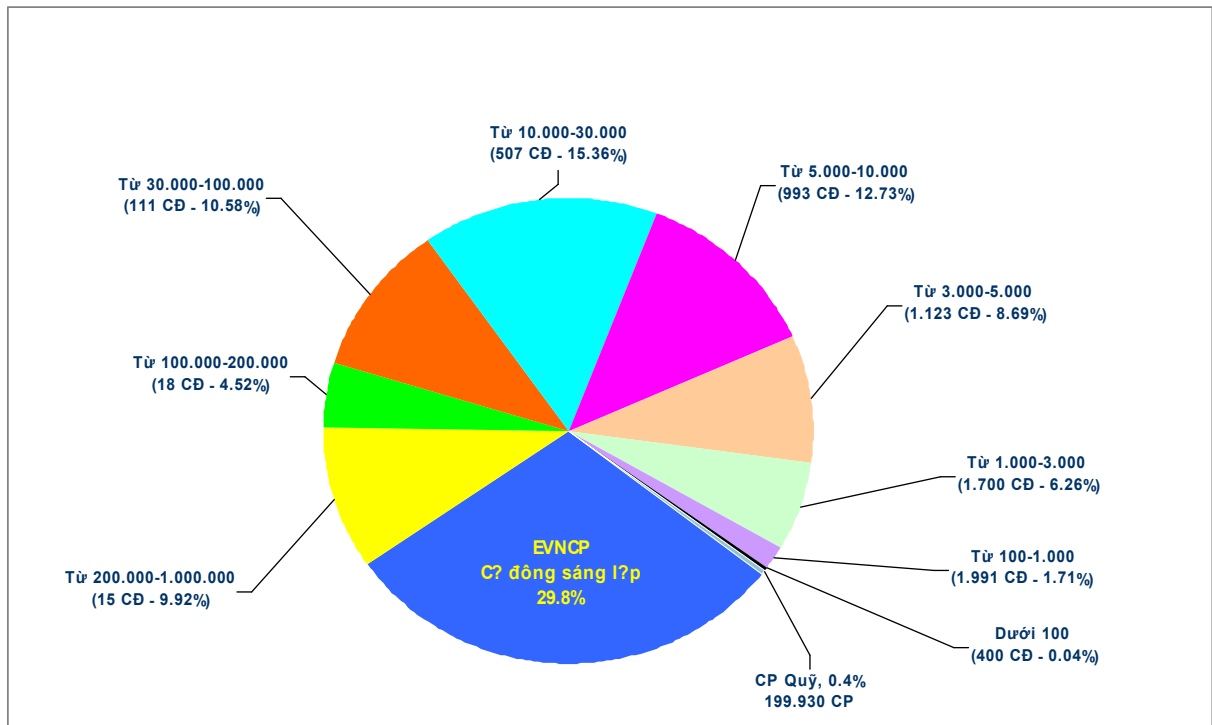
Địa chỉ: 230 Nguyễn Tri Phương - Quận Thanh Khê - Tp. Đà Nẵng
Điện thoại: 0511.3653592 - 2487709 Fax: 0511.3653593
Email: sba2007@songba.vn Website: www.songba.vn



❖ Cơ cấu cổ đông tính đến ngày 11/03/2011

- Cổ đông sáng lập EVNCPC nắm giữ: 149 tỷ đồng, chiếm 29,8% vốn điều lệ (VĐL);
 - Cổ đông khác có: 6.858 cổ đông, nắm giữ: 351 tỷ đồng, chiếm 70,2% (VĐL).
- Trong đó:

Số cổ phiếu nắm giữ	Số lượng cổ đông	Tỷ lệ nắm giữ (%VĐL)
Từ 200.000 - 1.000.000	15	29,98
Từ 100.000 - 200.000	18	9,96
Từ 30.000 - 100.000	111	4,53
Từ 10.000 - 30.000	507	10,63
Từ 5.000 - 10.000	993	15,42
Từ 3.000 - 5.000	1.123	12,78
Từ 1.000 - 3.000	1.700	8,72
Từ 100 - 1.000	1.991	6,28
Dưới 100	400	1,72





MCK: SBA

CÔNG TY CỔ PHẦN SÔNG BA

Địa chỉ: 230 Nguyễn Tri Phương - Quận Thanh Khê - Tp.Đà Nẵng

Điện thoại: 0511.3653592 – 2487709

Fax: 0511.3653593

Email: sba2007@songba.vn

Website: www.songba.vn



Phân loại cổ đông	Số lượng cổ đông	Số cổ phần sở hữu (cp)	Tỷ lệ sở hữu (%)
1. Cổ đông nội bộ (HĐQT, BKS, Ban Tổng Giám đốc, KTT)	8	525.770	1,05
2. Cổ đông trong Công ty	69	790.497	1,58
a. Cổ phiếu quỹ	1	199.930	0,4
b. Cán bộ công nhân viên	68	590.567	1,18
3. Cổ đông ngoài Công ty	6.783	48.683.733	97,37
a. Trong nước	6.778	48.614.873	97,23
+ Tổ chức:	21	18.729.635	37,46
+ Cá nhân:	6.757	29.885.238	59,77
b. Nước ngoài	5	68.860	0,14
+ Tổ chức:	1	66.260	0,13
+ Cá nhân:	4	2.600	0,1
Cộng : (1+2+3)	6.860	50.000.000	100

Đà Nẵng, ngày tháng 03 năm 2011

TỔNG GIÁM ĐỐC



PHẠM PHONG